

# FUJIFILM

## DIGITAL CAMERA

# X100VI

### FF230003

Grundläggande bruksanvisning

Tack för att du har köpt denna produkt. Se till att du har läst denna handbok och förstår innehållet innan du använder kameran. Förvara handboken nära till hands för framtida referens när du har läst den.

De senaste versionerna av bruksanvisningarna finns tillgängliga på webbplatsen nedan.

<https://fujifilm-dsc.com/en-int/manual/>



Webbplatsen ovan, som innehåller detaljerade anvisningar och material som inte omfattas av denna handbok, kan nås från en dator, smartphone eller surfplatta. Den innehåller även information om programlicensen.







# Kapitelindex

---

<b>1 Innan du börjar</b>	1
<b>2 Komma igång</b>	35
<b>3 Ta och visa bilder</b>	49
<b>4 Filminspelning och uppspelning</b>	81
<b>5 Anslutningar</b>	89
<b>6 Menylista</b>	103
<b>7 Försiktighetsåtgärder</b>	127



# Innehållsförteckning

Kapitelindex .....	iii
Medföljande tillbehör .....	viii
Om denna handbok .....	ix
Symboler och begrepp .....	ix
Terminologi .....	ix

## **1 Innan du börjar** **1**

<b>Kameradelar</b> .....	<b>2</b>
Sökarfönstret .....	4
LCD-skärmen .....	6
Fokusknappen (fokusreglage) .....	7
Slutartidsratten/känslighetsratten .....	7
Ratt för exponeringskompensation .....	8
Fokusera sökaren .....	8
DRIVE/DELETE-knappen .....	9
Kommandorattarna .....	10
Indikatorlampan .....	11
Kontrollringen .....	12
Serienummerplattan .....	13
<b>Kameradisplayer</b> .....	<b>14</b>
Den optiska sökaren .....	14
Den elektroniska sökaren .....	16
LCD-skärmen .....	18
Välja visningsläge .....	20
Justera displayens ljusstyrka .....	22
Displayrotation .....	22
DISP/BACK-knappen .....	23
Anpassa displayindikatorer .....	25
Virtuell horisont .....	27
<b>Använda menyerna</b> .....	<b>28</b>
Menyerna .....	28
Välja en menyflik .....	29

Pekskärm läge.....	30
Pekkontroller för fotografering.....	30
Pekkontroller vid bildvisning.....	34

## **2 Komma igång** **35**

Fästa remmen.....	36
Sätta i batteriet och ett minneskort .....	38
Ladda batteriet.....	41
Slå på och av kameran.....	44
Grundinställning.....	45
Att välja ett annat språk.....	48
Ändra tid och datum.....	48

## **3 Ta och visa bilder** **49**

Fotografera (läge P) .....	50
Läge P, S, A och M.....	53
Läge P: Program AE.....	53
Läge S: Bländarautomatik.....	54
Läge A: Tidsautomatik.....	58
Läge M: Manuell exponering.....	59
Autofokus.....	60
Fokusläge.....	61
Alternativ för autofokus (AF-läge).....	62
Val av fokuspunkt.....	64
Manuell fokus .....	68
Kontrollera fokus.....	69
Känslighet.....	71
Autokänslighet (A).....	72
Mätning.....	73
Exponeringskompensation .....	74
C (anpassad).....	75
Fokus-/exponeringslås .....	76
Andra reglage .....	77
Visa bilder.....	78
Radera bilder.....	79

## **4 Filminspelning och uppspelning 81**

Spela in filmer .....	82
Justera filminställningar.....	86
Visa filmer.....	87

## **5 Anslutningar 89**

Översikt.....	90
Funktioner som stöds .....	90
Ansluta till smartphones (Bluetooth).....	91
Installera smartphone-appar.....	91
Ansluta till en smartphone.....	91
Ansluta till smartphones (USB).....	93
Kopiera bilder till en smartphone .....	93
Ansluta kameran och datorn.....	96
Använda kameran som en webbkamera.....	98
instax SHARE-skrivare .....	99
Upprätta en anslutning.....	99
Skriva ut bilder.....	100
RAW-behandling .....	101
Spara och ladda inställningar .....	102
Spara och ladda ner inställningar med en dator .....	102

## **6 Menylista 103**

Fotograferingsmenyerna (Stillbildsfotografering) .....	104
BILDKVALITET INSTÄLLNING.....	104
AF/MF INSTÄLLNING.....	106
FOTOGRAFERING INSTÄLLNING.....	108
BLIXTINSTÄLLNING.....	109
FILMINSTÄLLNING .....	110

<b>Fotograferingsmenyerna (Filmer).....</b>	<b>111</b>
FILMINSTÄLLNING .....	111
BILDKVALITET INSTÄLLNING.....	113
AF/MF INSTÄLLNING.....	114
LJUDINSTÄLLNING .....	115
TIDKODSINSTÄLLNING.....	116
<b>Bildvisningsmenyn .....</b>	<b>117</b>
<b>Inställningsmenyerna .....</b>	<b>118</b>
ANVÄNDARINSTÄLLNING.....	118
LJUDINSTÄLLNING .....	119
SKÄRMINSTÄLLNING.....	120
KNAPP-/RATTINSTÄLLNING.....	122
STRÖMHANTERING.....	123
INST. AV DATALAG.....	124
<b>Nätverks-/USB-inställningsmenyer.....</b>	<b>125</b>
<b>7 Försiktighetsåtgärder .....</b>	<b>127</b>
För din säkerhet .....	128

## Medföljande tillbehör

---

Följande medföljer kameran:

- Uppladdningsbart batteri NP-W126S
- USB-kabel (ca 0,6 m)
- Objektivlock (medföljer monterad på kameran)
- Metallspännen (× 2)
- Fästverktyg
- Skyddskåpor (× 2)
- Bärrem
- Skydd för blixtsko (medföljer monterat på blixtskon)



Batteriet är inte laddat vid leveransen. Ladda batteriet innan det används (41).



Besök webbplatsen nedan för information om programvara som är tillgänglig för din kamera.

<https://fujifilm-x.com/support/compatibility/cameras/>



## Om denna handbok

Denna handbok beskriver hur du använder din FUJIFILM X100VI digitalkamera. Se till att du har läst och förstått dess innehåll innan du fortsätter.

### Symboler och begrepp

Följande symboler används i denna användarhandbok:



Information som bör läsas för att förhindra skador på produkten.



Ytterligare information som kan vara användbar när produkten används.



Sidor på vilka relaterad information kan hittas.

Menyer och annan text på displayerna visas i **fetstil**. Bilderna är endast i förklarande syfte. Ritningar kan vara förenklade, medan fotografier inte nödvändigtvis är tagna med kameramodellen som beskrivs i denna handbok.

### Terminologi

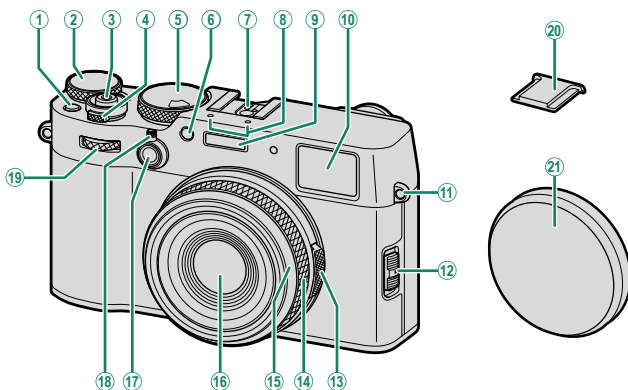
De separat sålda SD-, SDHC- och SDXC-minneskortet, som kameran använder för att lagra bilder, kallas "minneskort". Den optiska sökaren kan ibland kallas "OVF", medan den elektroniska sökaren kan benämnas som "EVF" och LCD-skärmen som "LCD". Smarttelefoner och surfplattor kallas "smartphones".



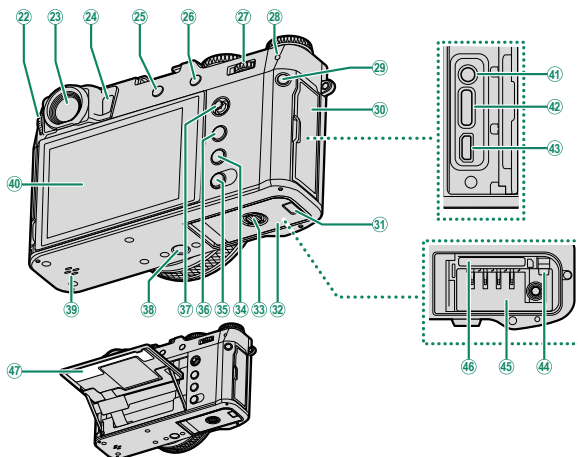
**Innan du börjar**



# Kameradelar



① Fn1-knapp	⑫ Fokuslägesväljare .....	61
② Exponeringskompensationsratten.....	⑬ Bländarring .....	50, 53
③ Avtryckaren.....	⑭ Kontrollring.....	12
④ ON/OFF-reglage.....	Fokusering.....	12, 68
⑤ Ratt för slutarhastighet/ ISO-väljare.....	⑮ Främre ring (löstagbar)	
	⑯ Objektiv	
⑥ AF-hjälpampa/självtlösarlampa	⑰ Fn2-knapp	
⑦ Blixtsko	⑱ Sökarväljare .....	4
⑧ Mikrofon.....	⑲ Främre kommandoratt.....	10
⑨ Blixt	⑳ Skydd för blixtsko	
⑩ Sökarfönster.....	㉑ Linsskydd	
⑪ Remögla.....		

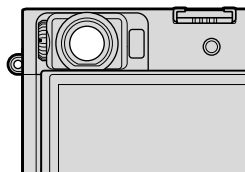


22	Dioptrijusteringskontroll.....	8	36	MENU/OK-knapp.....	28
23	Sökarfönster.....	4, 6, 14, 16, 23	37	Fokusknapp (fokusreglage).....	7, 65
24	Ögonsensor.....	6	38	Stativfäste	
25	DRIVE/DELETE-knapp.....	9, 50, 79, 82	39	Högtalare.....	88
26	AEL (exponeringslås)/ AFL (fokuslås)-knapp.....	77	40	LCD-skärm.....	6, 18, 22
27	Bakre kommandoratt.....	10		Pekskärm.....	30
28	Indikatorlampa.....	11	41	Mikrofon/fjärrutlösningskontakt (ø2,5 mm)	57, 85
29	Q (snabbmeny)-knapp		42	USB-kontakt (typ-C).....	41, 88, 93
30	Anslutningslock		43	HDMI-mikrokontakt (typ D)	
31	Kabelkanallock för DC-kopplare		44	Batterispärr.....	40
32	Batterifackslucka.....	38	45	Batterikammaren.....	38
33	Spärr för batterifacksluckan.....	38	46	Minneskortsfack.....	38
34	PLAY (uppspelning)-knapp.....	78	47	Serienummerplatta.....	13
35	DISP (display)/BACK-knapp.....	23			
Ⓢ	(Bluetooth)-knapp.....	91			

ⓘ 43 Använd en HDMI-kabel som inte är mer än 1,5 m lång.

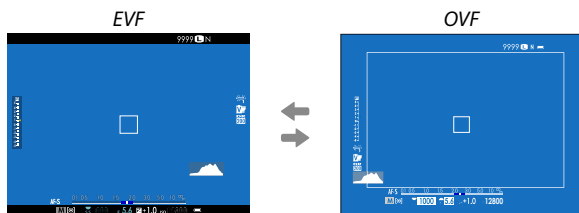
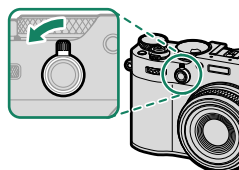
## Sökarfönstret

Använd sökarväljaren för att växla mellan den elektroniska sökaren (EVF) och den optiska sökaren (OVF). Dessutom kan en liten elektronisk avståndsmätare (ERF) visas i OVF.



## Växla mellan EVF och OVF

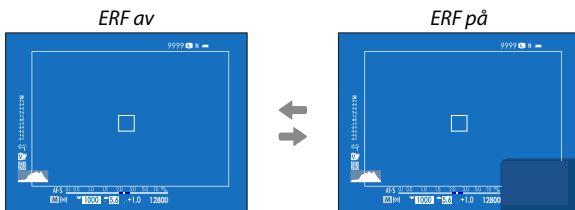
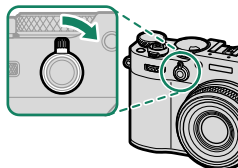
För att växla mellan EVF och OVF, dra sökarväljaren enligt bilden.



 Kameran växlar automatiskt från OVF till EVF under filminspelning.

## Slå på och av ERF

För att slå på eller av ERF, dra sökarkvällen enligt bilden medan OVF visas.



 ERF är endast tillgänglig när  **ENSKILD PUNKT** har valts för AF-läge.

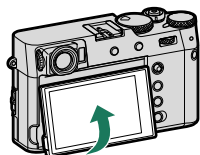
### Hybridsökaren (EVF/OVF/ERF)


Egenskaperna hos de olika displayerna beskrivs nedan.


Skärm	Beskrivning
<b>OVF</b>	<ul style="list-style-type: none"> <li>• Den optiska displayen visar motivet tydligt. Motivets uttryck är i skarp fokus så att dess uttryck alltid är synligt.</li> <li>• OVF visar området precis utanför bilden, vilket gör det enklare att komponera bilder.</li> <li>• Eftersom sökarkvällen befinner sig en liten bit från objektivet skiljer sig dock området som är synligt i fotografier något från displayens sökare på grund av parallax.</li> </ul>
<b>EVF</b>	<ul style="list-style-type: none"> <li>• EVF erbjuder 100 % bildtäckning för ökad precision när du komponerar bilder.</li> <li>• Det kan användas för att förhandsgranska skärpedjup, fokus, exponering och vitbalans.</li> </ul>
<b>ERF</b>	Som för den optiska sökaren, men med ett fokusgranskningsfönster.

## LCD-skärmen

LCD-skärmen kan vinklas för enklare användning, men var försiktig så att du inte vidrör kablarna eller klämmer fingrarna eller andra föremål bakom skärmen. Om du vidrör kablarna kan det orsaka fel på kameran.



 LCD-skärmen fungerar även som en pekskärm som kan användas för:

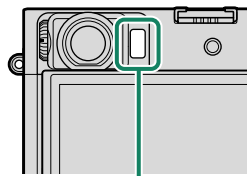
- Pekskrämsfotografering (📖 31)
- Val av fokusområde (📖 30)
- Funktionsval (📖 33)
- Filmoptimerad kontr.  (📖 32)
- Uppspelning (📖 34)

### Ögonsensorn

- Ögonsensorn kan reagera på andra objekt än ditt öga eller på ljus som lyser direkt på sensorn.
- Ögonsensorn är inte tillgänglig när LCD-skärmen lutas.

- Ögonsensorn kan inaktiveras med

 **SKÄRMINSTÄLLNING > VISNINGSLÄGE  
INSTÄLLNING.**

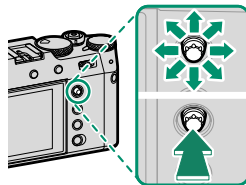


Ögonsensor



## Fokusknappen (fokusreglage)

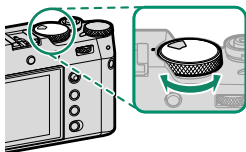
Luta eller tryck på fokusknappen för att välja fokusområde. Fokusknappen kan också användas för att navigera i menyer-  
na.



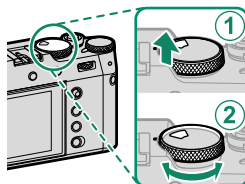
- För att välja vilken funktion fokusknappen ska ha håller du knappens mitt intryckt, eller använd istället **KNAPP-/RATTINSTÄLLNING > FOKUSHANDTAG INSTÄLLNING**.
- Använd **AF/MF INSTÄLLNING > LOOPA VAL AV FOKUSPUNKT** för att välja om val av fokusområde ska begränsas av displayens kanter eller "dras runt" från displayens ena kant till den andra.

## Slutartidsratten/känslighetsratten

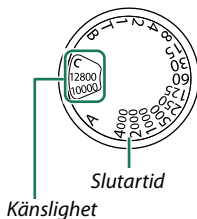
Slutartiden kan justeras genom att vrida slutartidsratten/känslighetsratten. Lyft och vrid ratten för att justera känslighet.



Slutartid



Känslighet

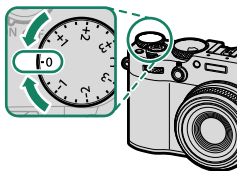


Slutartid

Känslighet

## Ratt för exponeringskompensation

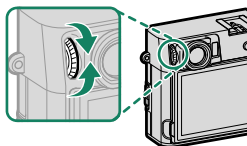
Vrid ratten för att välja en exponeringskompensationsmängd.



1

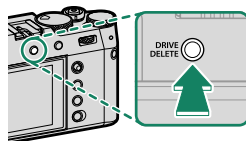
## Fokusera sökaren

Sökarens fokus kan justeras genom att rotera dioptrijusteringsratten.






## DRIVE/DELETE-knappen

Tryck på **DRIVE/DELETE**-knappen för att visa körlägesmenyn.





Läge	
	STILLBILD
	CH HÖG HASTIGHET UTBROTT
	CL LÅG HASTIGHET UTBROTT
	ISO BKT
	VITBALANS BKT

Läge	
BKT	BKT
	HDR
	Multiexponering
Adv.	Adv. LÄGE
	FILMLÄGE

## Kommandorattarna

Vrid eller tryck på kommandorattarna till:

	Främre kommandoratt	Bakre kommandoratt
 <p><b>Vrid</b></p>	<ul style="list-style-type: none"><li>• Välj menyflikar eller bläddra igenom menyerna</li><li>• Justera bländaren<sup>1,2</sup></li><li>• Justera exponeringskompensation<sup>2,5</sup></li><li>• Justera känsligheten<sup>2,3</sup></li><li>• Visa andra bilder under bildvisning</li></ul>	<ul style="list-style-type: none"><li>• Markera menyalternativ</li><li>• Välj önskad kombination av slutartid och bländare (programbyte)</li><li>• Välj en slutartid<sup>2</sup></li><li>• Justera inställningarna i snabbmenyn</li><li>• Valj storlek på fokusramen</li><li>• Zooma in eller ut i helskärmvisning</li><li>• Zooma in eller ut i multibildvisning</li></ul>
 <p><b>Tryck på</b></p>	<p>Välj funktionen som ska utföras genom att vrida på den främre kommandoratten<sup>2</sup></p>	<ul style="list-style-type: none"><li>• Utför funktionen som tilldelats <b>RATT</b>-funktionsknappen</li><li>• Zooma in på den aktiva fokuspunkten<sup>4</sup></li><li>• Tryck och håll för att välja hur fokus visas i manuellt fokusläge<sup>4</sup></li><li>• Zooma in på den aktiva fokuspunkten under uppspelning</li></ul>


1 Bländaren inställd på **A** (auto) och **KOMMANDO** valt för **KNAPP-/RATTINSTÄLLNING** > **BLÄNDARRINGINSTÄLLNING (A)**.

2 Kan ändras med **KNAPP-/RATTINSTÄLLNING** > **KOMMANDOREGLAGEINST.**

3 **C** har valts för känslighet.

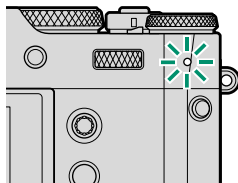
4 Endast tillgängligt om **FOKUS KONTROLL** är tilldelat till en funktionsknapp.

5 Ratten för exponeringskompensation vriden till **C**.

 Rotationsriktningen för kommandorattarna kan väljas med **KNAPP-/RATTINSTÄLLNING** > **RIKTNING KOMMANDOREGLAGE**.

## Indikatorlampan

Kamerastatus visas av indikatorlampan.



Indikatorlampa	Kamerastatus
Lyser grönt	Låst fokusering.
Blinkar grönt	Fokus eller lång slutartidsvarning. Bilder kan tas.
Blinkar grönt och orange	<ul style="list-style-type: none"> <li>• <b>Kamera på:</b> Lagrar bilder. Ytterligare bilder kan tas.</li> <li>• <b>Kamera av:</b> Överför bilder till en smartphone eller surfplatta.*</li> </ul>
Lyser orange	Lagrar bilder. Inga ytterligare bilder kan tas i detta läge.
Blinkar orange	Blixten laddar; blixten avfyras inte när bilden tas.
Blinkar rött	Objektiv- eller minnesfel.

\* Visas endast om bilder väljs för överföring.



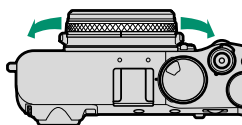
- Varningar kan också visas i displayen.
- Lampan fortsätter att vara släckt när du har ögat mot sökaren.
- Alternativet **FILMINSTÄLLNING > LJUSKONTROLL** kan användas för att välja vilken lampa (indikator eller AF-hjälp) som lyser under filminspelning och om lampan blinkar eller lyser med fast sken.
- Indikatorlampan blinkar grönt när displayerna är avstängda under foto-grafering med intervalltimer.


## Kontrollringen

Använd kontrollringen för att snabbt komma åt kamerafunktioner under foto-graferingen.

Funktionen som har tilldelats kontrollringen kan väljas genom att trycka på knappen för kontrollringsalternativ (**Fn2**). Välj bland:

- STANDARD
- VITBALANS
- FILMSIMULERING
- DIGITAL TELE-KONV.




 Den funktion som tilldelats kontrollringen kan också väljas med

 **KNAPP-/RATTINSTÄLLNING > KONTR.RINGSINST.**

### STANDARD

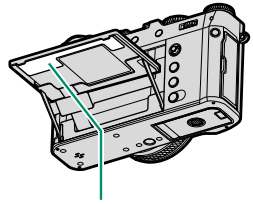
När **STANDARD** väljs ändras funktionen som tilldelats kontrollringen beroende på fotograferingsläget.

Fotograferingsläge	Funktion
<b>P, S, A, M</b>	Digital telekonverter
Avancerat filter	Filterval
Panorama/ Multiexponering	Filmsimulering

 Oavsett vilket alternativ som valts kan kontrollringen bara användas för manuell fokusering när **M** (manuell) är valt med fokusväljaren i fotograferingsläge **P, S, A** eller **M**.

## Serienummerplattan

Ta inte bort serienummerplattan, vilken ger CMIIT ID, serienumret och annan viktig information.



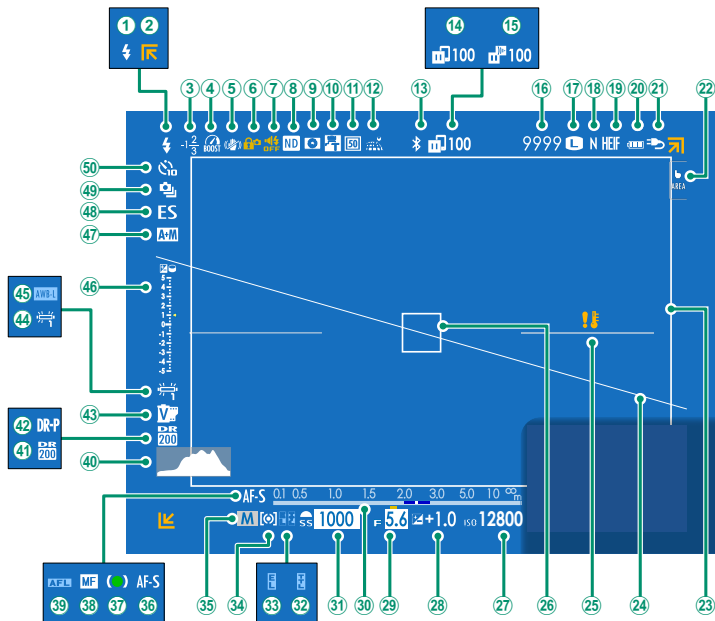
Serienummerplatta

# Kameradisplayer

Följande visas i sökaren (OVF eller EVF) och på LCD-skärmen under fotografering.

! Illustrerande syfte visas skärmar med alla indikatorer tända.

## Den optiska sökaren





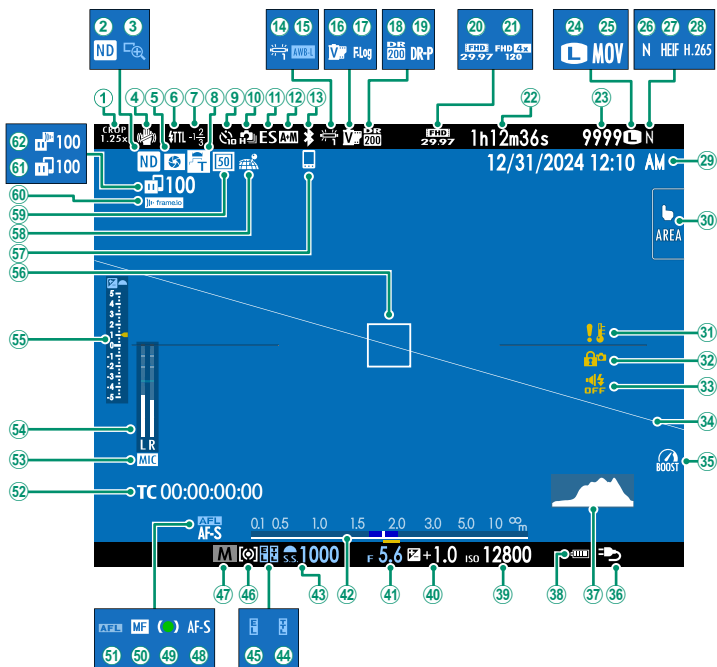
① Blixtläge (TTL)	②⑥ Fokusram	64, 76
② Utanför bild-indikatorer	②⑦ Känslighet	71
③ Blixtkompensation	②⑧ Exponeringskompensation	74
④ Boost-läge	②⑨ Bländare	58, 59
⑤ IS-läge <sup>2</sup>	③⑩ Avstånd indikator <sup>2</sup>	69
⑥ Kontrollås <sup>3</sup>	③① Slutartid	54, 59
⑦ Indikator för ljud och blixt	③② TTL-lås	109
⑧ ND (Neutral Density)-filterindikator	③③ AE-lås	77, 123
⑨ Granskning skärpedjup	③④ Mätning	73
⑩ Konverteringslins	③⑤ Fotograferingsläge	53
⑪ Digital telekonverter	③⑥ Fokusläge <sup>2</sup>	61
⑫ Nedladdningsstatus för positionsdata	③⑦ Fokusindikator <sup>2</sup>	
	③⑧ Manuell fokuseringsindikator <sup>2</sup>	61, 68
⑬ Bluetooth PÅ/AV	③⑨ AF-lås	77, 123
⑭ Bildöverföringsstatus	④⑩ Histogram	26
⑮ Frame.io överföringsförlopp	④① Dynamiskt omfång	104
⑯ Antal tillgängliga bildrutor <sup>1</sup>	④② D-intervallprioritet	105
⑰ Bildstorlek	④③ Filmsimulering	104
⑱ Bildkvalitet	④④ Vitbalans	104
⑲ HEIF-format	④⑤ AWB-lås	123
⑳ Batterinivå	④⑥ Exponeringsindikator	59, 74
㉑ Strömförsörjning	④⑦ AF+MF-indikator <sup>2</sup>	107
㉒ Pekskärm läge	④⑧ Slutartyp	108
㉓ Klar visning	④⑨ Seriebildsläge	
㉔ Virtuellt horisont	⑤⑩ Självutlösarindikator	108, 111
㉕ Temperaturvarning		

1 "9999" visas om det finns plats för mer än 9999 bilder.

2 Visas inte när **PÅ** har valts för **SKÄRMINSTÄLLNING > STORA INDIK. LÄGE(EVF/OVF)**.

3 Visas när kontrollerna har låsts genom att trycka på och hålla in **MENU/OK**-knappen. Kontrollås kan avslutas genom att trycka på och hålla in **MENU/OK**-knappen igen.

## Den elektroniska sökaren



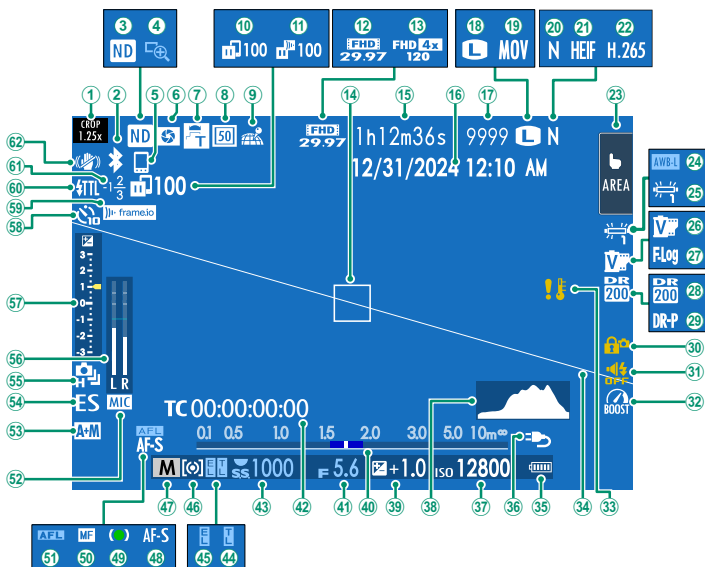
①	Beskärningsfaktor.....	111	③②	Kontrollläs <sup>3</sup> .....	123
②	ND (Neutral Density)-filterindikator.....	109	③③	Indikator för ljud och blyxt.....	118
③	Fokuskontroll.....	70, 107	③④	Virtuell horisont.....	27
④	IS-läge <sup>2</sup> .....	109	③⑤	Boost-läge.....	123
⑤	Granskning skärpedjup.....	69	③⑥	Strömförsörjning.....	43
⑥	Blyxtläge (TTL)		③⑦	Histogram.....	26
⑦	Blyxtkompensation		③⑧	Batterinivå	
⑧	Konverteringslins.....	109	③⑨	Känslighet.....	71
⑨	Självutlösarindikator.....	108, 111	④⑩	Exponeringskompensation.....	74
⑩	Seriebildsläge		④①	Bländare.....	58, 59
⑪	Slutartyp.....	108	④②	Avståndindikator <sup>2</sup> .....	69
⑫	AF+MF-indikator <sup>2</sup> .....	107	④③	Slutartid.....	54, 59
⑬	Bluetooth PÅ/AV		④④	TTL-lås.....	109
⑭	Vitbalans.....	104	④⑤	AE-lås.....	77, 123
⑮	AWB-lås.....	123	④⑥	Mätning.....	73
⑯	Filmsimulering.....	104	④⑦	Fotograferingsläge.....	53
⑰	F-Log/HLG-inspelning.....	111	④⑧	Fokusläge <sup>2</sup> .....	61
⑱	Dynamiskt omfång.....	104	④⑨	Fokusindikator <sup>2</sup>	
⑲	D-intervallprioritet.....	105	⑤⑩	Manuell fokuseringsindikator <sup>2</sup> .....	61, 68
⑳	Filmäge.....	82, 111	⑤①	AF-lås.....	77, 123
㉑	Indikator för höghastighetsinspelning.....	111	⑤②	Tidskod.....	116
㉒	Tillgänglig inspelningstid/förfluten inspelningstid.....	82	⑤③	Mikrofoningång	
㉓	Antal tillgängliga bildrutor <sup>1</sup>		⑤④	Inspelningsnivå <sup>2</sup> .....	115
㉔	Bildstorlek.....	104	⑤⑤	Exponeringsindikator.....	59, 74
㉕	Filformat.....	111	⑤⑥	Fokusram.....	64, 76
㉖	Bildkvalitet.....	104	⑤⑦	Bluetooth-värd.....	91
㉗	HEIF-format.....	104	⑤⑧	Nedladdningsstatus för positionsdata .....	91, 124
㉘	Filmkomprimering.....	111	⑤⑨	Digital telekonverter.....	109
㉙	Datum och tid.....	45, 48, 118	⑥⑩	Frame.io-anslutningsstatus.....	125
⑳	Pekskärm läge.....	30, 107	⑥①	Bildöverföringsstatus.....	91, 125
㉑	Temperaturvarning.....	40	⑥②	Frame.io överföringsförlopp.....	125

1 "9999" visas om det finns plats för mer än 9999 bilder.

2 Visas inte när **PÅ** har valts för **SKÄRMINSTÄLLNING > STORA INDIK. LÄGE(EVF/OVF)**.

3 Visas när kontrollerna har låsts genom att trycka på och hålla in **MENU/OK**-knappen. Kontrollläs kan avslutas genom att trycka på och hålla in **MENU/OK**-knappen igen.

# LCD-skärmen



①	Beskärningsfaktor.....	111	③1	Indikator för ljud och blyxt.....	118
②	Bluetooth PÅ/AV		③2	Boost-läge.....	123
③	ND (Neutral Density)-filterindikator.....	109	③3	Temperaturvarning.....	40
④	Fokuskontroll.....	70, 107	③4	Virtuell horisont.....	27
⑤	Bluetooth-värd.....	91	③5	Batterinivå	
⑥	Granskning skärpedjup.....	69	③6	Strömförsörjning.....	43
⑦	Konverteringslins.....	109	③7	Känslighet.....	71
⑧	Digital telekonverter.....	109	③8	Histogram.....	26
⑨	Nedladdningsstatus för positionsdata .....	91, 124	③9	Exponeringskompensation.....	74
⑩	Bildöverföringsstatus.....	91, 125	④0	Avståndssindikator <sup>2</sup> .....	69
⑪	Frame.io överföringsförlopp.....	125	④1	Bländare.....	58, 59
⑫	Filmläge.....	82, 111	④2	Tidskod.....	116
⑬	Indikator för höghastighetsinspelning.....	111	④3	Slutartid.....	54, 59
⑭	Fokusram.....	64, 76	④4	TTL-läs.....	109
⑮	Tillgänglig inspelningstid/förfluten inspelningstid.....	82	④5	AE-läs.....	77, 123
⑯	Datum och tid.....	45, 48, 118	④6	Mätning.....	73
⑰	Antal tillgängliga bildrutor <sup>1</sup>		④7	Fotograferingsläge.....	53
⑱	Bildstorlek.....	104	④8	Fokusläge <sup>2</sup> .....	61
⑲	Filformat.....	111	④9	Fokusindikator <sup>2</sup>	
⑳	Bildkvalitet.....	104	⑤0	Manuell fokuseringsindikator <sup>2</sup> .....	61, 68
㉑	HEIF-format.....	104	⑤1	AF-läs.....	77, 123
㉒	Filmkomprimering.....	111	⑤2	Mikrofoningång	
㉓	Pekskärm läge <sup>3</sup> .....	30, 107	⑤3	AF+MF-indikator <sup>2</sup> .....	107
㉔	AWB-läs.....	123	⑤4	Slutartyp.....	108
㉕	Vitbalans.....	104	⑤5	Seriebildsläge	
㉖	Filmsimulering.....	104	⑤6	Inspelningsnivå <sup>2</sup> .....	115
㉗	F-Log/HLG-inspelning.....	111	⑤7	Exponeringsindikator.....	59, 74
㉘	Dynamiskt omfång.....	104	⑤8	Självutlösarindikator.....	108, 111
㉙	D-intervallprioritet.....	105	⑤9	Frame.io-anslutningsstatus.....	125
⑳	Kontrollås <sup>4</sup> .....	123	⑥0	Blyxtläge (TTL)	
			⑥1	Blyxtkompensation	
			⑥2	IS-läge <sup>2</sup> .....	109


1 "9999" visas om det finns plats för mer än 9999 bilder.

2 Visas inte när **PÅ** har valts för **SKÄRMINSTÄLLNING > STORT INDIKATORLÄGE (LCD)**.

3 Kamerafunktionerna kan också nås via pekskärmar.


4 Visas när kontrollerna har låsts genom att trycka på och hålla in **MENU/OK**-knappen. Kontrollås kan avslutas genom att trycka på och hålla in **MENU/OK**-knappen igen.

## Välja visningsläge

Använd  **SKÄRMINSTÄLLNING > VISNINGSLÄGE INSTÄLLNING** för att välja mellan följande visningslägen. Du kan välja separata visningslägen för fotografering och uppspelning.


 Du kan också tilldela **VISNINGSLÄGE INSTÄLLNING** till en funktionsknapp och använda den för att växla mellan EVF/OVF- och LCD-skärmvisning.

## FOTOLÄGE

Alternativ	Beskrivning
 <b>ÖGONSEN.</b>	När du sätter ögat mot sökaren startar sökaren och LCD-skärmen stängs av; ta bort ögat så stängs sökaren av och LCD-skärmen på.
<b>BARA LCD</b>	LCD-skärm på, sökare av.
<b>BARA SÖKARE</b>	Sökare på, LCD-skärm av.
<b>BARA SÖKARE +</b> 	När du sätter ögat mot sökaren startar sökaren; ta bort ögat så stängs sökaren av. LCD-skärmen förblir av.
 <b>ÖGONSENS. + LCD-BILDVISNING.</b>	När du sätter ögat mot sökaren under fotografering slås sökaren på, men LCD-skärmen används för bildvisning när du tar bort ögat från sökaren efter fotograferingen. Alternativen som valdes för  <b>SKÄRMINSTÄLLNING &gt; BILDSKÄRM</b> används för visning på LCD-skärmen. Denna inställning kan inte väljas under inspelning av filmer.

 Gå till  **SKÄRMINSTÄLLNING > VISNINGSLÄGE INSTÄLLNING** i inställningsmenyn och tryck på **Q**-knappen för att välja de tillgängliga visningslägena.

**UPPSPELNING**

<b>Alternativ</b>	<b>Beskrivning</b>
 <b>ÖGONSEN.</b>	När du sätter ögat mot sökaren startar sökaren och LCD-skärmen stängs av; ta bort ögat så stängs sökaren av och LCD-skärmen på.
<b>BARA LCD</b>	LCD-skärm på, sökare av.
<b>BARA SÖKARE</b>	Sökare på, LCD-skärm av.

## Justera displayens ljusstyrka

Ljusstyrkan och mättnaden i sökaren och på LCD-skärmen kan justeras med objekten i **SKÄRMINSTÄLLNING**-menyn. Välj **EVF-LJUSSTYRKA** eller **EVF-FÄRG** för att justera sökarens ljusstyrka eller mättnad, och välj **LCD-LJUSSTYRKA** eller **LCD-FÄRG** för att göra likadant för LCD-skärmen.

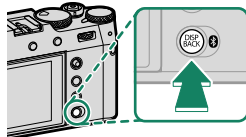
## Displayrotation

När **PÅ** är valt för **SKÄRMINSTÄLLNING > AUTOROTERA SKÄRMAR** roterar indikatorerna i sökaren automatiskt för att matcha kamerans orientering.



## DISP/BACK-knappen

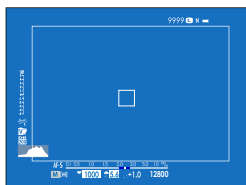
**DISP/BACK**-knappen kontrollerar visningen av indikatorer i sökaren och LCD-skärmen.



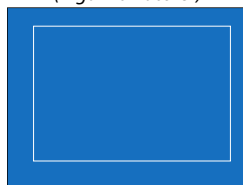
Indikatorer för EVF, OVF och LCD måste väljas separat. För att välja indikatorerna som visas i EVF och OVF, placera ögat mot sökaren och tryck på **DISP/BACK**-knappen.

## Sökare (OVF)

Standardindikatorer



Fullskärm  
(inga indikatorer)

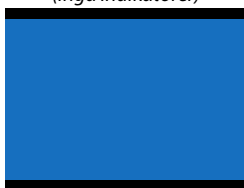


## Sökare (EVF)

Standardindikatorer

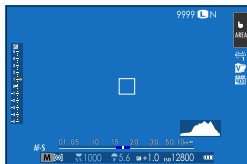


Fullskärm  
(inga indikatorer)



## LCD-skärm

Standardindikatorer



Inga indikatorer




Infovisning  
(endast stillbildsfotografering)

## Anpassa displayindikatorer

För att välja de objekt som visas som standard:


### 1 Välj ANP. BILD.INST...

Välj  SKÄRMINSTÄLLNING > ANP. BILD.INST.. i inställningsmenyn.

### 2 Markera OVF eller EVF/LCD och tryck på MENU/OK.

### 3 Välj objekt.

Markera objekt och tryck på MENU/OK för att välja eller välja bort.

- RKT.L. F INRMN
- FOKUSRAM
- FOKUSINDIKATOR
- AF-AVSTÅNDSINDIKATOR
- MF-AVSTÅNDSINDIKATOR
- HISTOGRAM
- REALTIDSBILD MARKERA VARN.
- FOTOLÄGE
- BLÄND./SLUTARTID/ISO
- INFORMATIONSBAKGRUND
- Expo. komp. (Siffra)
- Expo. komp. (Skala)
- FOKUSLÄGE
- LJUSMÄTMETOD
- SLUTARTYP
- BLIXT
- SERIELÄGE
- DUAL. IS-LÄGE
- PEKSKÄRM LÄGE
- VITBALANS
- FILMSIMULERING
- DYNAMISKT OMFÅNG
- BOOST-LÄGE
- ÅTERSTÅENDE BILDER
- BILDSTORLEK/-KVALIT.
- FILMLÄGE & INSPELNINGSTID
- DIGITAL TELE-KONV.
-   KONVERTERINGSLINS
- KOMMUNIKATIONSSTATUS
- MIKROFON NIVÅ
- VÄGLEDNINGSMEDDELANDE
- INGET LAGRINGSMEDIA VARNING
- DATUM/TID
- BATTERINIVÅ
- DISPOSITION INRAMNING

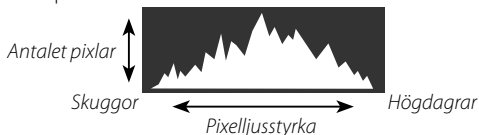
### 4 Tryck på DISP/BACK för att spara ändringar.

## Disposition inramning

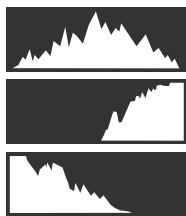
Aktiviera **DISPOSITION INRAMNING** för att göra bildens kanter lättare att se mot en mörk bakgrund.

## Histogram

Histogram visar fördelningen av toner i bilden. Ljusstyrka visas med den vågräta axeln, antalet pixlar med den lodräta axeln.

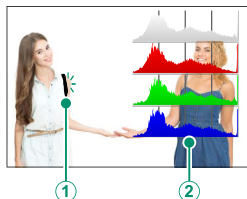


- **Optimal exponering:** Pixlarna fördelas i en jämn kurva genom hela tonområdet.
- **Överexponerad:** Pixlarna samlas på höger sida i diagrammet.
- **Underexponerad:** Pixlarna samlas på vänster sida i diagrammet.



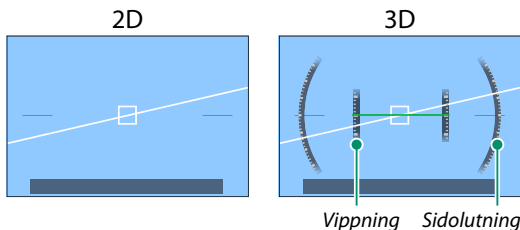
För att se separata RGB-histogram och en display som visar delar av den bild som kommer att överexponeras med de aktuella inställningarna ovanpå vyn genom objektivet, tryck på funktionsknappen till vilken **HISTOGRAM** har tilldelats.

- ① Överexponerade områden blinkar
- ② RGB-histogram



## Virtuell horisont

Kontrollera om kameran är vågrät. Visningstypen kan väljas med **SKÄRMINSTÄLLNING > ELEKTRONISKA NIVÅINSTÄLLNINGAR**. Använd den virtuella horisonten för att nivellera kameran när den är monterad på ett stativ eller liknande.

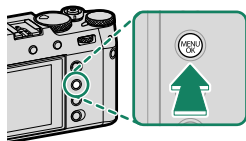


- **AV:** Den virtuella horisonten visas inte.
- **2D:** En vit linje visar hur mycket kameran lutar mot höger eller vänster. Linjen blir grön när kameran är helt vågrät. Linjen kan försvinna om kameran vippas framåt eller bakåt.
- **3D:** Displayen visar om kameran lutar åt höger eller vänster respektive är vippad framåt eller bakåt.

**BRYTARE FÖR ELEKTRONISK NIVÅ** kan tilldelas en funktionsknapp, och knappen kan då användas för att växla mellan 2D- och 3D-visningarna.

## Använda menyerna

För att visa menyerna, tryck på MENU/OK.



1

### Menyerna

Olika menyer visas under stillbildsfotografering, filminspelning och uppspelning.

#### Stillbildsfotografering

Fotomenyerna visas när en annan inställning än **FILMLÄGE** har valts på drive-lägesmenyn.



#### Filminspelning

Filmmenyerna visas när **FILMLÄGE** har valts på drive-lägesmenyn.



#### Uppspelning

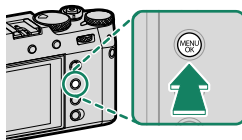
Uppspelningsmenyerna visas under uppspelning.



## Välja en menyflik

Att navigera i menyerna:

- 1 Tryck på **MENU/OK** för att visa menyerna.




- 2 Tryck på fokusknappen (fokusreglaget) åt vänster för att markera fliken för den aktuella menyn.



Flik

- 3 Tryck fokusknappen uppåt eller nedåt för att markera fliken som innehåller det önskade alternativet.
- 4 Tryck fokusknappen åt höger för att placera markören i menyn.

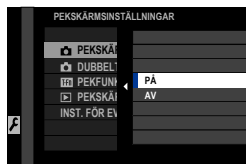
 Använd den främre kommandoratten för att välja menyflikar eller bläddra genom menyerna, och använd den bakre kommandoratten för att markera menyelement.

## Pekskärm läge

LCD-skärmen fungerar även som en pekskärm.

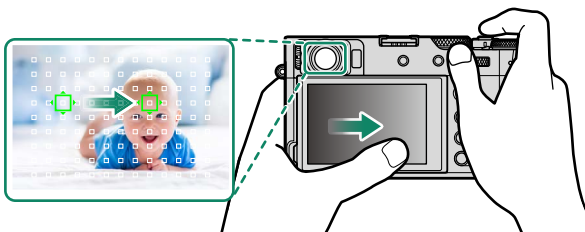
### Pekkontroller för fotografering

För att aktivera pekskärmkontroller, välj **PÅ** för **KNAPP-/RATTINSTÄLLNING > PEKSKÄRM INSTÄLLNING > PEKSKÄRMSINSTÄLLNING**.



### EVF

LCD-skärmen kan användas för att välja fokusområdet medan bilder komponeras i den elektroniska sökaren (EVF). Använd **KNAPP-/RATTINSTÄLLNING > PEKSKÄRM INSTÄLLNING > INST. FÖR EVF/OVF- PEKSKÄRM** för att välja det område på bildskärmen som används för pekskärmsreglage.

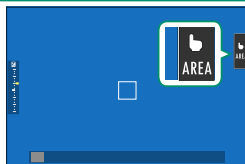


- När **SPÅRA ANSIKTE PÅ** har valts för **AF/MF INSTÄLLNING > SPÅRA ANSIKTE/ÖGON INST.**, kan du välja det ansikte som ska fokuseras.
- Du kan välja den typ av motiv kameran helst ska fokusera på när **MOTIVIGENKÄNNING PÅ** har valts för **AF/MF INSTÄLLNING > MOTIVIGENKÄNNINGSINSTÄLLN.**






## LCD-skärm

Den funktion som ska utföras går att välja genom att trycka på pekskärmens lägesindikator. Pekkontroller kan användas för följande funktioner:




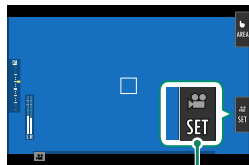
Läge	Beskrivning
 <b>TRYCK FOTO-GRAFERA</b>	Tryck på motivet på skärmen för att fokusera och utlösa slutaren. I serietagningsläge tas bilder så länge du håller kvar fingret på skärmen.
 <b>AF</b>   <b>AF OFF</b>	<ul style="list-style-type: none"> <li>I fokusläge <b>S</b> (AF-S) fokuserar kameran när du trycker på motivet i displayen. Fokus låses vid aktuellt avstånd tills du trycker på <b>AF OFF</b>-ikonen.</li> <li>I fokusläge <b>C</b> (AF-C) initierar kameran fokus när du trycker på motivet i displayen. Kameran fortsätter att justera fokus för förändringar i avståndet till motivet tills du trycker på <b>AF OFF</b>-ikonen.</li> <li>I manuellt fokusläge (MF) kan du trycka på displayen för att fokusera på det valda motivet med autofokus.</li> </ul>
 <b>OMRÅDE</b>	Tryck för att välja en punkt för fokus eller zoom. Fokusramen flyttar till den valda punkten.
 <b>AV</b>	Pekskärmläge av.

- ! Pekskärmens beteende varierar beroende på AF-läget.
- Olika pekkontroller används under fokuszoom.






-  För att inaktivera pekkontroller och dölja pekskärmlägesindikator, välj **AV** för  **KNAPP-/RATTINSTÄLLNING > PEKSKÄRM INSTÄLLNING > PEKSKÄRMSINSTÄLLNING**.
  - Inställningarna för pekkontroller går att justera med  **AF/MF INSTÄLLNING > PEKSKÄRM LÄGE**.

## FILMOPTIMERAD KONTR.

Om du väljer **PÅ** för **FILMINSTÄLLNING > FILMOPTIMERAD KONTR.**   eller trycker på knappen för filmoptimerat läge i fotograferingsdisplayen optimeras kommandorattarna och pekkontrollerna för filminspelning. Detta kan användas för att förhindra att kamera-ljud spelas in under filminspelning.



*Knapp för filmoptimerat läge*

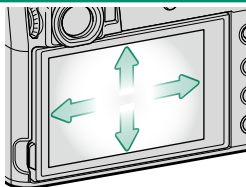
- SLUTARHASTIGHET
- BLÄNDARE
- EXPONERINGSKOMP.
-  ISO
- JUSTERING INTERN MIKROFON/  
JUSTERING EXTERN MIKROFON
- VINDFILTER
- VOLYM HÖRLURAR
-  FILMSIMULERING
-  VITBALANS
-  BILDSTABILISERINGSLÄGE
-  BILDSTABILISERING  
BOOSTLÄGE

-  • Att aktivera filmoptimerad kontroll inaktiverar bländarringen och slutarhastigheten, känsligheten och exponeringskompensationsrattarna.
- När filmoptimerad kontroll aktiveras kan filmoptimeringsknappen användas för att ändra fotograferingsinställningar eller inaktivera filmoptimerad kontroll.
- **JUSTERING EXTERN MIKROFON** kan endast ställas in när en extern mikrofon är ansluten.

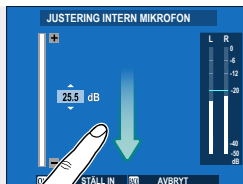
## Pekskärmsfunktion

Funktioner kan tilldelas följande flickfigurer på ungefär samma sätt som funktionsknappar:

- Flick upp: **T-Fn1**
- Flick vänster: **T-Fn2**
- Flick höger: **T-Fn3**
- Flick ner: **T-Fn4**



- I vissa fall visas en meny när pekskärms-gester används; tryck för att välja önskat alternativ.



- Pekskärms-gester är inaktiverade som standard. För att aktivera pek-skräms-gester, välj **PÅ** för **KNAPP-/RATTINSTÄLLNING > PEKSKÄRM INSTÄLLNING > T-Fn PEKFUNCTION**.

## Pekkontroller vid bildvisning

När **PÅ** har valts för **KNAPP-/RATTINSTÄLLNING > PEKSKÄRM INSTÄLLNING > PEKSKÄRMSINSTÄLLNING** kan pekkontroller användas för att utföra följande funktioner vid bildvisning:

- **Svep:** Svep ett finger över skärmen för att visa andra bilder.



- **Zoom:** Placera två fingrar på skärmen och sära på dem för att zooma in.



- **Nyp:** Placera två fingrar på skärmen och dra ihop dem för att zooma ut.



Bilder kan zoomas ut tills hela bilden visas, men inte mer.

- **Dubbeltryck:** Tryck på skärmen två gånger för att zooma in på fokuspunkten.



- **Bläddra:** Visa andra delar av bilden vid zoomning.



# Komma igång

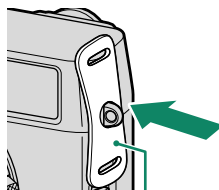
# 2

## Fästa remmen

Fäst remspännena på kameran och fäst sedan remmen.

### 1 Montera en skyddskåpa.

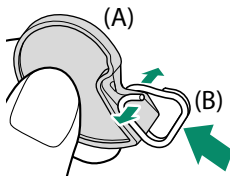
Fäst en skyddskåpa över öglan så som visas, med den svarta sidan av skyddet vänd mot kameran.



Skyddskåpa

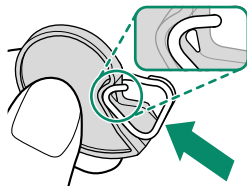
### 2 Öppna ett remspänne.

Använd fästverktyget (A) för att öppna ett remspänne (B).




### 3 Skjut upp klippet på verktyget.

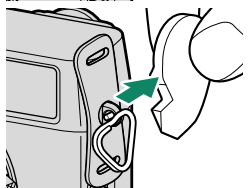
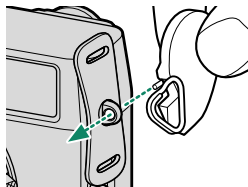
Skjut upp klippet på verktyget så att det hakar över projektionen.



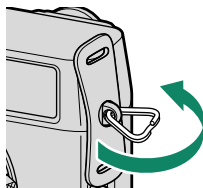
**4 Fäst remspännet i en remögla.**

Haka fast remöglan i spännets öppning. Avlägsna verktyget, använd andra handen till att hålla spännet på plats.


 Förvara verktyget på en säker plats, då dukommer att behöva den för att öppna remspännena när du tar bort remmen.

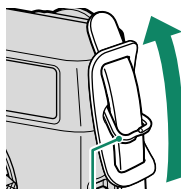
**5 För spännet genom ögla.**

Vrid spännet hela vägen genom ögla tills det klickar till.

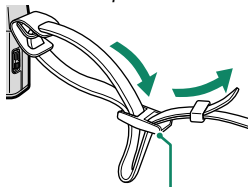
**6 Fäst remmen.**

För in remmen genom en skyddskåpa och remspänne och fäst spännet såsom det visas.

 För att undvika att tappa kameran, se till att remmen är korrekt fastspänd.



Remspänne



Spänne

Upprepa ovanstående steg för den andra ögla.

## Sätta i batteriet och ett minneskort

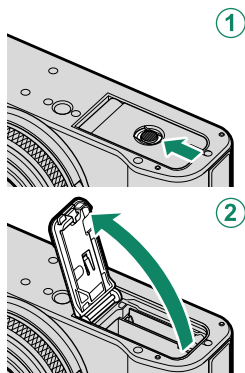
Sätt i batteriet och minneskortet enligt beskrivningen nedan.

### 1 Öppna batteriluckan.

Tryck upp batterifacksspärren så som visas och öppna batterifacksluckan.



- Ta inte bort batteriet när kameran är påslagen. I annat fall kan bildfiler eller minneskort skadas.
- Använd inte våld för att öppna resp. stänga batterifacksluckan.

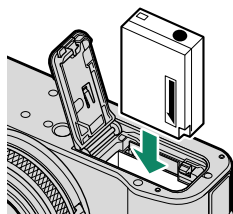


### 2 Sätt i batteriet.

Sätt i batterierna enligt bilden.




- Sätt i batteriet i den riktning som visas. *Använd inte våld eller försök att sätta batteriet upp och ner eller bakvänt.* Batteriet glider lätt in i rätt position.
- Kontrollera att batteriet är ordentligt fastsatt.

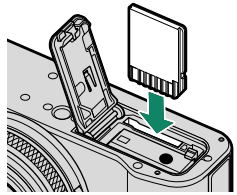




### 3 Sätt i minneskortet.


Håll kortet i den riktning som visas och skjut in det tills det hamnar på plats med ett klick i botten av facket.

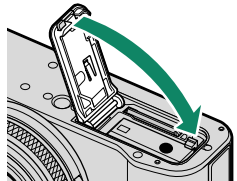
 Försäkra dig om att kortet är i rätt riktning; sätt inte in det snett och använd inte våld.




### 4 Stäng batterifacksluckan.

Stäng och lås luckan.

 Om locket inte stängs, kontrollera att batteriet är vänt åt rätt håll. Försök inte att tvinga locket att stängas.

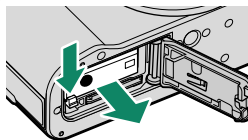


 Öppna inte batteriluckan när kameran är påslagen. Följs inte denna försiktighetsåtgärd kan bilder eller minneskort ta skada.

### Ta bort batteriet

Innan batteriet avlägsnas, *stäng av kameran* och öppna batterifacksluckan.

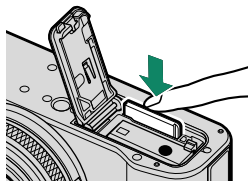
För att avlägsna batteriet, tryck batterispärren åt sidan, och skjut ut batteriet ur kameran så som visas.



Batteriet kan bli varmt vid användning i omgivningar med höga temperaturer. Var försiktig när du tar ur batteriet.

### Ta ur minneskort

För att ta ut minneskortet, tryck in det och släpp sakta ut det. Kortet kan sedan tas bort för hand.

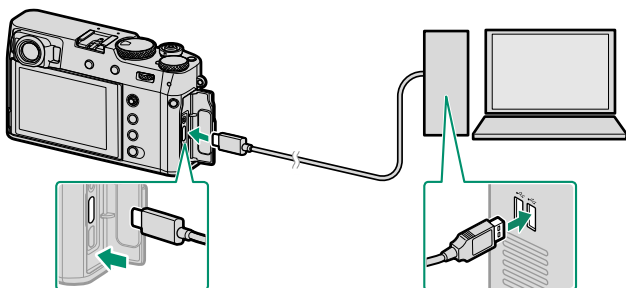


- Tryck på mitten av kortet.
- Om du tar bort fingret från kortet för snabbt kan kortet trilla ur kortfacket. Ta bort fingret långsamt.
- Om en !⚡-ikon visas på kameran kan minneskortet vara varmt. Vänta tills kortet har svalnat innan du tar ut det.

## Ladda batteriet

Batteriet är inte laddat vid leveransen. Ladda batteriet innan det används.

- ❗ • Ett NP-W126S uppladdningsbart batteri medföljer kameran.
  - Stäng av kameran när den ska laddas.
- Kameran kan laddas via USB. USB-laddning är tillgänglig för datorer med ett tillverkargodkänt operativsystem och USB-gränssnitt.



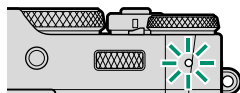
*Låt datorn vara på under laddningen.*

- ❗ • Batteriet laddas inte medan kameran är påslagen.
- Anslut den medföljande USB-kabeln.
- Anslut kameran direkt till datorn; använd inte en USB-hubb eller ett tangentbord.
- Laddningen avbryts om datorn försätts i viloläge. Aktivera datorn och koppla ur och återanslut USB-kabeln för att återuppta laddningen.
- Laddningen kanske inte stöds beroende på datormodell, datorinställningar och datorns nuvarande tillstånd.
- Det tar cirka 5 timmar att ladda batteriet med en laddningsingång på 5 V/500 mA.

- För att ladda batteriet från ett hushållseluttag använd en BC-W126S-batteriladdare (tillhandahålls separat).

### Laddningsstatus

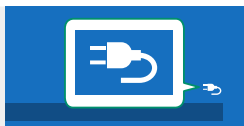
Indikatorlampan visar batteriets laddningsstatus enligt följande:



Indikatorlampa	Batteristatus
På	Batteriet laddas
Av	Laddningen slutförd
Blinkar	Laddningsfel

- ❗ • Använd inte den medföljande USB-kabeln med andra enheter, eftersom det kan orsaka felfunktion.
- Fäst inte etiketter eller andra föremål på batteriet. Följs inte denna försiktighetsåtgärd kan det leda till att batteriet inte går att ta bort från kameran.
- Kortslut inte batteripolerna. Batteriet kan överhettas.
- Läs försiktighetsåtgärderna i "Batteriet och strömförsörjningen".
- Använd endast uppladdningsbara batterier av märke Fujifilm som avses för användning med denna kamera. Följs inte denna försiktighetsåtgärd kan det orsaka fel på produkten.
- Ta inte bort etiketterna från batteriet och försök inte att dela på eller skala av det yttre höljet.
- Batteriet förlorar gradvis sin laddning när det inte används. Ladda batteriet en eller två dagar före användning.
- Om batteriet inte håller en laddning har det nått slutet av sin laddningslivslängd och måste bytas ut.
- Ta bort smuts från batteripolerna med en ren, torr trasa. Följs inte denna försiktighetsåtgärd kan det förhindra att batteriet laddas.
- Notera att laddningstiderna ökar vid låga eller höga temperaturer.
- Om **PÅ** väljs för **Bluetooth-/SMARTPHONEINST.** > **Bluetooth PÅ/AV** i nätverks-/USB-inställningsmenyn ökar detta batteriförbrukningen.

- 🔌 • Om kameran slås på under laddning avslutas laddningen och USB-anslutningen används istället för att driva kameran. Batterinivån börjar gradvis försämrans.

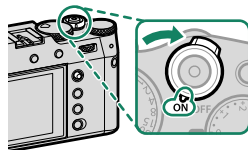


- Kameran visar en ikon för "strömkälla" när den strömförsörjs via en USB-anslutning.

## Slå på och av kameran

Använd **ON/OFF** för att slå på och av kameran.

Skjut strömbrytaren till **ON** för att slå på kameran eller **OFF** för att stänga av den.



❗ Fingeravtryck och andra märken på objektivet eller sökaren kan påverka bilder eller vyn genom sökaren. Håll objektivet och sökaren rena.

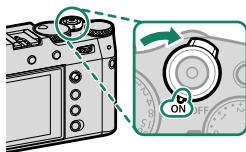
- 📄 Startar uppspelningen genom att trycka på **PLAY**-knappen under foto-grafering.
- Tryck ned avtryckaren halvvägs för att återgå till foto-graferingsläge.
- Kameran stängs av automatiskt om inga funktioner utförs under den tidsperiod som valts för alternativet **STRÖMHANTERING > AUTO AVSTÄNGNING**. För att återaktivera kameran efter att den stängts av automatiskt, tryck ner avtryckaren halvvägs eller vrid **ON/OFF**-omkopplaren till **OFF** och sedan tillbaka till **ON**.

## Grundinställning

När du slår på kameran för första gången kan du välja ett språk och ställa in kameraklockan. Följ stegen nedan när du slår på kameran för första gången.

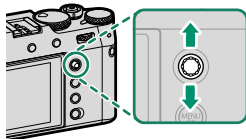
### 1 Slå på kameran.

A dialogruta för val av språk visas.



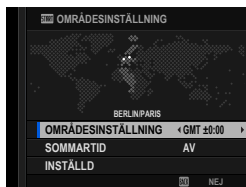
### 2 Välj ett språk.


Markera ett språk och tryck på **MENU/OK**.



### 3 Välj en tidszon.

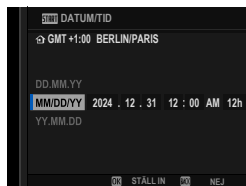
När du uppmanas att välja en tidszon och slå sommartid på/av med hjälp av fokusknappen (fokusreglaget), markera **INSTÄLLD** och tryck på **MENU/OK**.



 För att hoppa över detta steg trycker du på **DISP/BACK**.

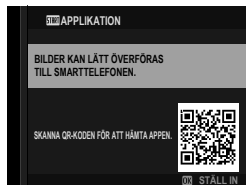
#### 4 Ställ in klockan.


Tryck på **MENU/OK** för att fortsätta till nästa steg.




#### 5 Visa information i smartphone-appen.

- Kameran visar en QR-kod som du kan skanna med din smartphone för att öppna en webbplats där du kan ladda ner smartphone-appen.
- Tryck på **MENU/OK** för att fortsätta till nästa steg.



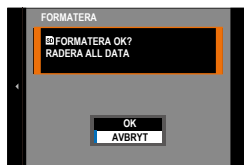
 Använd smartphone-appen för att ladda ner bilder från kameran eller för att fjärrstyra kameran (☎ 91).


#### 6 Välj **ANVÄNDARINSTÄLLNING > FORMATERA** på fliken **(STÄLL IN)**.



 Formatera minneskort innan de används första gången och var noga med att omformatera alla minneskort efter att de använts i en dator eller andra enheter.



- 7 En bekräftelsedialogruta visas. För att formatera minneskortet, markera **OK** och tryck på **MENU/OK**.



 För att avsluta utan att formatera minneskortet, välj **AVBRYT** och tryck på **DISP/BACK**.



-  • Alla data, inklusive skyddade bilder—kommer att raderas från minneskortet. Se till att viktiga filer har kopierats till en dator eller en annan lagringsenhet.
- Öppna inte batteriluckan under formatering.
-  • Formateringsmenyn kan också visas genom att trycka mitt på den bakre kommandoratten samtidigt som du trycker och håller in knappen **DRIVE/DELETE**.
- Om batteriet tas bort under en längre tid kommer kameraklockan att återställas och dialogrutan för språkval kommer att visas när kameran slås på.

### Hoppa över aktuellt steg

Om du hoppar över ett steg visas en bekräftelsedialogruta; välj **NEJ** för att undvika att upprepa alla steg du hoppar över nästa gång kameran slås på.


## Att välja ett annat språk

För att ändra språket:

- 1 Visa språkalternativ.**  
Välj  **ANVÄNDARINSTÄLLNING** >  **言語/LANG..**
- 2 Välj ett språk.**  
Markera önskat alternativ och tryck på **MENU/OK**.

## Ändra tid och datum

Ställa in kameraklockan:

- 1 Visa DATUM/TID-alternativ.**  
Välj  **ANVÄNDARINSTÄLLNING** > **DATUM/TID**.
- 2 Ställ in klockan.**  
Tryck fokusknappen (fokusreglaget) åt vänster eller höger för att markera år, månad, dag, timme, eller minut och tryck upp eller ner för att ändra. Tryck på **MENU/OK** för att ställa in klockan.

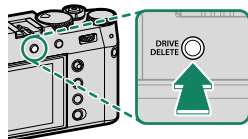
**Ta och visa bilder**

3

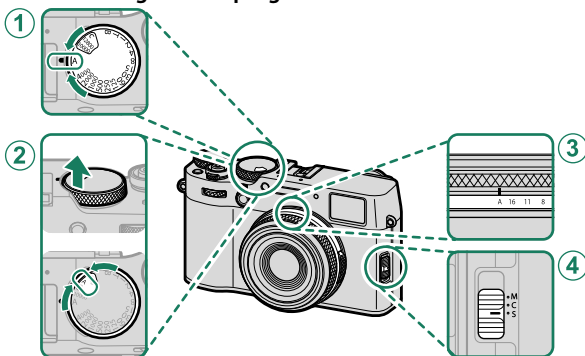
## Fotografera (läge P)


Detta avsnitt beskriver hur du tar bilder med programautomatik (läge P). Se sidorna 53–59 för kännedom om S, A och M-lägen.

- 1 Tryck på **DRIVE/DELETE**-knappen och välj **STILLBILD** i körlägesmenyn.



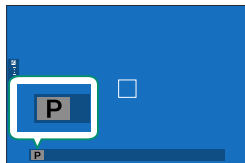
- 2 Justera inställningarna för programautomatik.



	Inställning	
① Slutartid	A (auto)	53
② Känslighet	A (auto)	71
③ Bländare	A (auto)	53
④ Fokusläge	S (enkel AF)	61

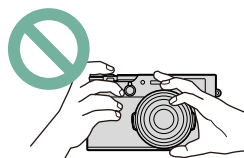
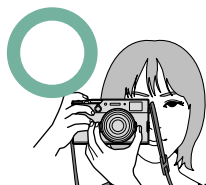
### 3 Kontrollera fotoläget.

Kontrollera att **P** visas i displayen.




### 4 Förbered kameran.

- Håll kameran stadigt med båda händerna och håll armbågarna längs med sidorna. Skakningar eller ostadiga händer kan göra att dina bilder blir oskarpa.
- För att förhindra att bilderna saknar fokus eller blir för mörka (underexponerade) ska du hålla fingrar och annat borta från objektivet och AF-hjälplampan.

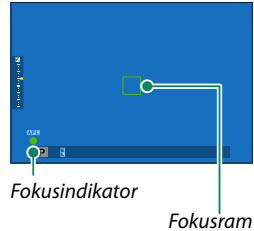


### 5 Rama in bilden.

-  Den ljusa ramen i den optiska sökaren (OVF) visar det område som kommer att vara med i den slutliga bilden.

## 6 Fokusera.

Tryck ned avtryckaren halvvägs för att fokusera.



- **Om kameran kan fokusera** lyser fokusramen och fokusindikatorn grönt.
- **Om kameran inte kan fokusera** kommer fokusramen att bli röd, **!AF** kommer att visas och fokusindikatorn blinkar vitt.



- Om motivet är dåligt belyst kan AF-hjälplampan tändas för att underlätta fokuseringen.
- Fokus och exponering låses medan avtryckaren är nedtryckt halvvägs. Fokus och exponering förblir låst medan knappen hålls i detta läge (AF/AE-lås).
- Kameran fokuserar på motiv på vilket avstånd som helst i makro- och standardfokusområdena för linsen.

## 7 Fotografera.

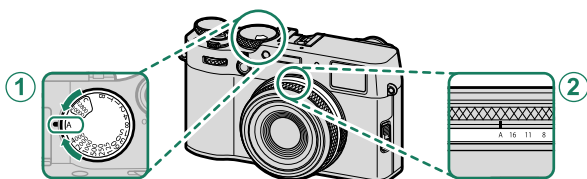
Tryck ned avtryckaren försiktigt hela vägen för att ta bilden.

## Läge P, S, A och M

P, S, A och M-lägena ger dig olika grad av kontroll över slutartid och bländare.

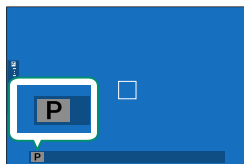
### Läge P: Program AE

Låt kameran välja slutartid och bländare för optimal exponering. Andra värden som producerar samma exponering kan väljas med programväxling.



Inställning	
① Slutartid	A (auto)
② Bländare	A (auto)

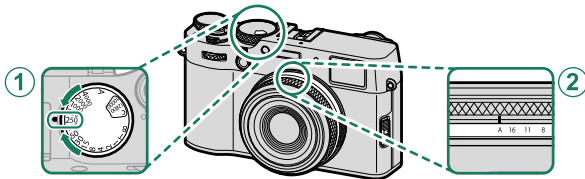
Kontrollera att P visas i displayen.



⚠ Om motivet är utanför kamerans mätaravstånd kommer slutartid och bländare visa "---".

## Läge S: Bländarautomatik

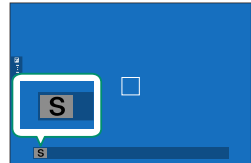
Välj en slutartid och låt kameran justera bländaren för optimal exponering.



### Inställning

① Slutartid	Användardefinierad
② Bländare	A (auto)

Kontrollera att S visas i displayen.



- ❗ Om rätt exponering inte kan uppnås med vald slutartid kommer bländarinställningen att visas i rött.
- Om motivet är utanför kamerans mätområde visar bländardisplayen "\_\_\_".

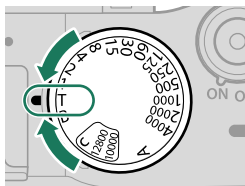
- 🔧 Slutartid kan även justeras i steg om  $\frac{1}{2}$  EV genom att vrida på den bakre kommandoratten.
- Slutartiden kan justeras medan avtryckaren är nedtryckt halvvägs.
- Vid slutartider längre än 1 sekund, visas en nedräkningstimer medan exponeringen pågår.
- För att minska "brus" (fläckar) vid lång exponeringstid, välj **PÅ** för **📷 BILDKVALITET INSTÄLLNING > BRUSRED VID LÅNG EXP.**. Notera att detta kan öka tiden som krävs för att lagra bilder efter fotograferingen.
- Bilden kommer att förlora sitt fokus om kameran flyttas under en långtidsexponering; användning av stativ rekommenderas.



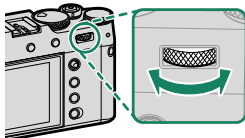
## Tid (T)

Välj en slutartid på **T** (tid) för långa exponeringstider. Användning av stativ rekommenderas för att undvika kamerarörelser under exponeringen.

- 1 Ställ in slutartiden på **T**.



- 2 Vrid på den bakre kommandoratten för att välja slutartid.



- 3 Tryck ner avtryckaren hela vägen för att ta en bild med den valda slutartiden. Vid slutartider på 1 sek. eller längre visas en nedräkningstimer medan exponeringen pågår.

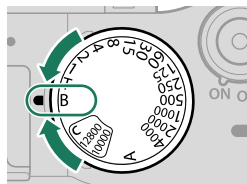


För att minska "brus" (fläckar) vid lång exponeringstid, välj **PÅ** för **BILDKVALITET INSTÄLLNING > BRUSRED VID LÅNG EXP.** Notera att detta kan öka tiden som krävs för att lagra bilder efter fotograferingen.

## Bulb (B)

Välj en slutartid på **B** (bulb) för långa tidsexponeringar där du öppnar och stänger slutaren manuellt. Användning av stativ rekommenderas för att undvika kamerarörelser under exponeringen.

- 1 Ställ in slutartiden på **B**.



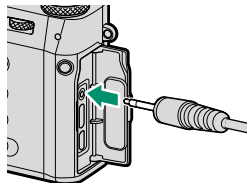
- 2 Tryck ned avtryckaren hela vägen. Slutaren kan förbli öppen i upp till 60 minuter när avtryckaren är nedtryckt; displayen visar den tid som gått sedan exponeringen startade.



- Om du väljer en bländare på **A** låser du slutartiden till 30 sek.
- För att minska "brus" (fläckar) vid lång exponeringstid, välj **PÅ** för **BILDKVALITET INSTÄLLNING > BRUSRED VID LÅNG EXP.** Notera att detta kan öka tiden som krävs för att lagra bilder efter fotograferingen.

**Använda en fjärrlösare**

En fjärrlösare kan användas för långtidsexponeringar. När du använder fjärrlösaren RR-100 (säljs separat) eller en elektronisk utlösare från en tredjepartsleverantör ska du ansluta den till kamerans mikrofon/fjärrutlösningskontakt.

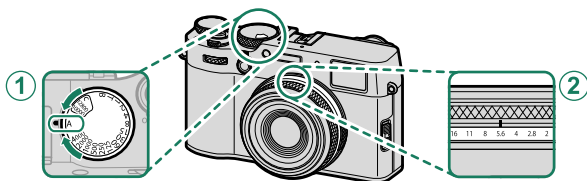


En bekräftelsedialogruta visas när en fjärrlösare ansluts; tryck på **MENU/OK** och välj **FJÄRR** för **MIK/FJÄRRUTLÖSN.**

KONTROLL MIK/FJÄRRUTLÖSNING  
INSTÄLLNING  
**OK** STÄLL IN **BACK** HOPPA

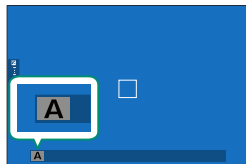
## Läge A: Tidsautomatik

Välj en bländare och låt kameran justera slutartiden för optimal exponering.



### Inställning

① Slutartid	A (auto)
② Bländare	Användardefinierad



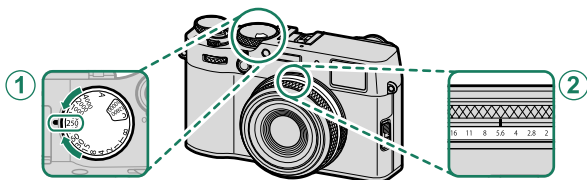
Kontrollera att **A** visas i displayen.

- ❗ Om rätt exponering inte kan uppnås med vald bländare kommer slutartiden att visas i rött.
- Om motivet är utanför kamerans mätaravstånd visar slutartidsdisplayen "----".

📄 Bländaren kan justeras även medan avtryckaren är nedtryckt halvvägs.

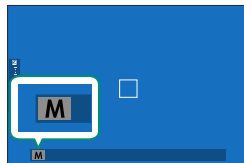
## Läge M: Manuell exponering


I manuellt läge kontrollerar användaren både slutartid och bländare. Bilder kan avsiktligt överexponeras (ljusare) eller underexponeras (mörkare), vilket öppnar dörren för en mängd individuella kreativa uttryck. Den mängd som bilden skulle bli under- eller överexponerad vid aktuella inställningar visas av exponeringsindikatorn. Justera slutartid och bländare tills önskad exponering uppnås.



Inställning	
① Slutartid	Användardefinierad
② Bländare	Användardefinierad

Kontrollera att **M** visas i displayen.

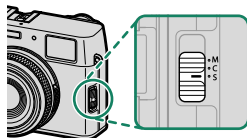


 Slutartid kan justeras i steg om  $\frac{1}{3}$  EV genom att vrida på den bakre kommandoratten.

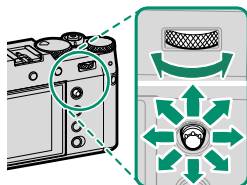
## Autofokus

Ta bilder med autofokus.

- 1 Flytta fokuseringslägesväljaren till **S** eller **C** (☞ 61).



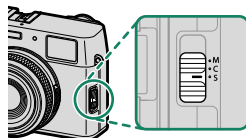
- 2 Välj ett AF-läge (☞ 62).
- 3 Välj position och storlek på fokusram (☞ 64).



- 4 Ta bilder.

## Fokusläge

Använd fokuslägesväljaren för att välja hur kameran fokuserar.




Välj bland följande alternativ:

Läge	Beskrivning
<b>S</b> (AF-S)	<b>Enkel AF:</b> Fokus låses medan avtryckaren är nedtryckt halvvägs. Välj för orörliga motiv.
<b>C</b> (AF-C)	<b>Kontinuerlig AF:</b> Fokus justeras kontinuerligt för att hantera förändringar i avståndet till motivet när avtryckaren är nedtryckt halvvägs. Använd för motiv i rörelse.
<b>M</b> (manuell)	<b>Manuell:</b> Fokusera manuellt genom att använda objektivets fokusring. Välj för manuell styrning av fokus eller i situationer där kameran inte kan fokusera med autofokus (68).

Om **PÅ** väljs för **AF/MF INSTÄLLNING > FÖR-AF** kommer fokus att justeras kontinuerligt i läge **S** och **C** även då avtryckaren inte trycks in.

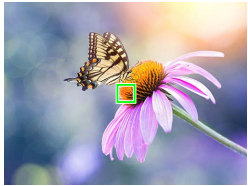


## Alternativ för autofokus (AF-läge)

Fokus kan anpassas till vitt skilda motiv genom att ändra kombinationen av inställningar som valts för fokus och AF-läget.

- 1 Tryck på **MENU/OK** och gå till fotograferingsmenyn.
- 2 Välj  **AF/MF INSTÄLLNING > AF LÄGE**.
- 3 Välj ett AF-läge.

Hur kameran fokuserar beror på fokusläget.

### Fokusläge S (AF-S)

Alternativ	Beskrivning	Exempelbild
 <b>ENSKILD PUNKT</b>	Kameran fokuserar på motivet i den valda fokuspunkten. Använd för exakt fokusering på valt motiv.	
 <b>ZON</b>	Kameran fokuserar på motivet i den valda fokuszonen. Fokuszoner inkluderar flera fokuspunkter, vilket gör det lättare att fokusera på motiv i rörelse.	
 <b>BRED</b>	Kameran fokuserar automatiskt på högkontrastmotiv. Displayen visar områden i fokus.	
 <b>ALLA</b>	Vrid på den bakre kommandoratten i displayen för val av fokuspunkt (  65, 66) för att gå igenom de AF-lägen som valts för  <b>AF/MF INSTÄLLNING &gt; AF-LÄGE ALLA INSTÄLLNINGAR</b> .	




**Fokussläge C (AF-C)**

Alternativ	Beskrivning	Exempelbild
 <b>ENSKILD PUNKT</b>	Fokus följer motiv på vald fokuspunkt. Används för motiv som rör sig mot eller bort från kameran.	
 <b>ZON</b>	Fokus följer motiv i vald fokuszon. Används för motiv som rör sig relativt förutsägbart.	
 <b>SPÅRNING</b>	Fokus följer motiv som rör sig genom ett stort bildområde.	
 <b>ALLA</b>	Vrid på den bakre kommandoratten i displayen för val av fokuspunkt (☰ 65, 66) för att gå igenom de AF-lägen som valts för  <b>AF/MF</b> <b>INSTÄLLNING &gt; AF-LÄGE ALLA INSTÄLLNINGAR.</b>	

## Val av fokuspunkt

Välj en fokuspunkt för autofokus.

### Visa fokuspunktdisplayen

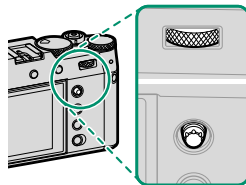
- 1 Tryck på **MENU/OK** och gå till fotograferingsmenyn.
- 2 Välj  **AF/MF INSTÄLLNING** > **FOKUSOMRÅDE** för att visa fokuspunktdisplayen.
- 3 Använd fokusknappen (fokusreglage) och den bakre kommandoratten för att välja fokusområde.











Fokuspunkten kan också väljas med pekskärmkontrollerna (📖 30).

## Välja fokuspunkt

Använd fokusknappen (fokusspaken) för att välja fokuspunkt och den bakre kommandoratten för att välja storlek på fokusramen. Proceduren varierar utifrån det alternativ som valts för AF-läge.



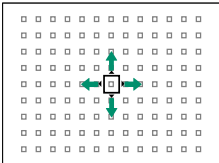
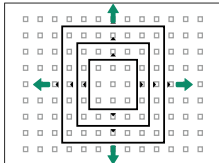
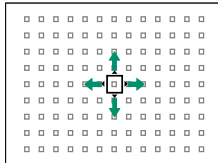
AF-läge	Fokusknapp		Bakre kommandoratt	
	 Luta	 Tryck på	 Vrid	 Tryck på
	Välj fokuspunkt	Välj fokuspunkt i mitten	Välj mellan 6 bildstorlekar	Återställa originalstorlek
			—	
			—	

-  • Manuellt val av fokuseringspunkt är inte tillgängligt när  **BRED/SPÅRNING** väljs i fokusläge **S**.
- Du kan också trycka på **DISP/BACK**-knappen för att återföra fokusområdet till mitten.

## Fokuspunktdisplayen

Fokuspunktdisplayen varierar beroende på alternativet som valts för AF-läge.

- Fokusramar visas med små rutor (□), fokuszoner med de stora rutorna.
- Måtten för **ZONANPASSAD 1**, **ZONE ANPASSAD 2** och **ZONE ANPASSAD 3** kan väljas med hjälp av **AF/MF INSTÄLLNING > ZON ANPASSAD INSTÄLLNING**.

AF-läge		
□ ENSKILD PUNKT	□ ZON	□ BRED/SPÅRNING
		
Antal tillgängliga punkter går att välja genom <b>AF/MF INSTÄLLNING &gt; ANTAL FOKUSPUNKTER</b> .	Välj mellan zoner med 7x7, 5x5 och 3x3 fokuspunkter eller mellan <b>ZONANPASSAD 1</b> , <b>ZONE ANPASSAD 2</b> och <b>ZONE ANPASSAD 3</b> .	Placera fokusramen över det motiv du vill följa med kontinuerlig AF.

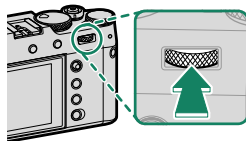
### Autofokus

Även om kameran har ett autofokussystem med högprecision kan den ha svårt att fokusera på motiv som listas nedan.

- Mycket blanka motiv såsom speglar eller bilkarosser.
- Motiv som fotograferas genom ett fönster eller annat reflekterande föremål.
- Mörka motiv och motiv som absorberar snarare än reflekterar ljus, såsom hår eller päls.
- Osubstansiella motiv såsom rök eller eld.
- Motiv som visar få kontraster mot bakgrunden.
- Motiv som är framför eller bakom ett objekt med hög kontrast som också är i fokusområdet (till exempel, ett motiv fotograferat mot en bakgrund av högt kontrasterande element).

### Kontrollera fokus

För att zooma in på det aktuella fokusområdet för exakt fokusering, tryck mitt på kommandoratten. Använd fokusknappen (fokusreglaget) för att välja ett annat fokusområde. Tryck mitt på det bakre kommandoreglaget igen för att avbryta zoomen.



Normal visning



Fokuszoom

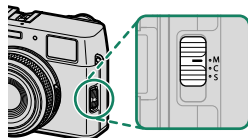


- I fokusläge **S** kan zoomen justeras genom att rotera den bakre kommandoratten.
- Fokusknappen kan användas för att välja fokusområdet när zoom-funktionen är aktiverad.
- I fokusläge **S**, välj **ENSKILD PUNKT** för **AF LÄGE**.
- Fokuszoom är inte tillgängligt i fokusläge **C** eller när **AF/MF INSTÄLLNING > FÖR-AF** är aktiverat.
- Använd **KNAPP-/RATTINSTÄLLNING > FUNK.(Fn)-INSTÄL.** för att ändra funktionen som styrs från mitten på den bakre kommandoratten. Du kan också tilldela dess standardfunktion till andra reglage (122).

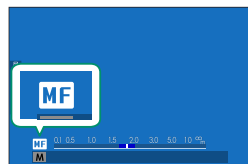
## Manuell fokus

Justera fokus manuellt.

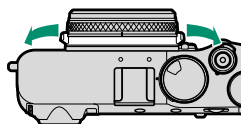
- 1 Flytta fokuseringslägesväljaren till **M**.



**MF** syns i displayen.



- 2 Fokusera manuellt genom att använda objektivets fokusring. Vrid ringen åt vänster för att minska fokusavståndet, åt höger för att öka.



- 3 Ta bilder.

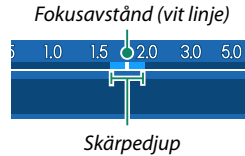
Använd **KNAPP-/RATTINSTÄLLNING > FOKUSRING** för att ändra åt vilket håll fokusringen roterar.

## Kontrollera fokus

Olika alternativ finns tillgängliga för att kontrollera fokus i manuellt fokusläge.

### Den manuella fokusindikatorn

Den vita linjen indikerar avståndet till motivet i fokusområdet (i meter eller fot i enlighet med det alternativ som valts för **SKÄRMINSTÄLLNING > MÅTTENHETER – FOKUSSKALA** i inställningsmenyn), den blå indikatorn skärpedjupet, eller med andra ord avståndet framför och bakom motivet som verkar vara i fokus.



- Om både **AF-AVSTÅNDSINDIKATOR** och **MF-AVSTÅNDSINDIKATOR** väljs i **SKÄRMINSTÄLLNING > ANP. BILD.INST..**-listan kan den manuella fokusindikeringen också visas med indikatorn för skärpedjup i standarddisplayen. Använd **DISP/BACK**-knappen för att visa standardindikatorer.
- Använd alternativet **AF/MF INSTÄLLNING > SKALA FÖR SKÄRPEDJUP** för att välja hur skärpedjupet ska visas. Välj **BAS FÖR FILMFORMAT** för att få hjälp med praktiska bedömningar av skärpedjupet för bilder som ska användas för tryck och liknande eller **PIXELBAS** för att få hjälp med att bedöma skärpedjupet för bilder som ska användas högupplöst på datorer och andra elektroniska skärmar.

## Fokuszoom

Om **PÅ** har valts för **AF/MF INSTÄLLNING > FOKUS KONTROLL** zoomar kameran automatiskt in på det valda fokusområde när fokusringen vrids. Tryck mitt på det bakre kommandoreglaget för att avbryta zoomningen.




- Använd fokusknappen (fokusreglaget) för att välja ett annat fokusområde.
- Zoomen kan justeras genom att vrida på den bakre kommandoratten. Zoomen kan dock inte justeras när **DIGITALT DELAD BILD** eller **DIGITAL MIKROPRISMA** har valts för manuell fokushjälp.





## Autokänslighet (A)

Använd  **FOTOGRAFERING INSTÄLLNING > ISO AUTOINSTÄLLNING** för att välja grundkänslighet, maximal känslighet och minsta slutartid för **A** positionen på känslighetsratten. Inställningar för **AUTO1**, **AUTO2** och **AUTO3** kan lagras separat; standardinställningarna visas nedan.

Objekt	Alternativ	Standard		
		AUTO1	AUTO2	AUTO3
<b>STANDARD KÄNSLIGHET</b>	125–12800	125		
<b>MAX. KÄNSLIGHET</b>	400–12800	800	3200	12800
<b>MIN.SLUTTID</b>	1/2000–30 SEK, AUTO	AUTO		




Kameran väljer automatiskt en känslighet mellan standard- och maxvärden; känsligheten höjs endast över standardvärdet om den slutartid som krävs för optimal exponering skulle vara längre än det värde som valts för **MIN.SLUTTID**.



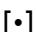

-  Om värdet som valts för **STANDARD KÄNSLIGHET** är högre än värdet som valts för **MAX. KÄNSLIGHET**, **STANDARD KÄNSLIGHET** kommer att ställas in på värdet som valts för **MAX. KÄNSLIGHET**.
- Kameran kan välja en slutartid som är långsammare än **MIN.SLUTTID** om bilder fortfarande kan vara underexponerade med det värde som valts för **MAX. KÄNSLIGHET**.
- Om **AUTO** har valts för **MIN. SLUTTID** väljer kameran automatiskt minimum slutartid. Minimum slutartid påverkas inte av alternativet som valts för bildstabilisering.



## Mätning

Välj hur kameran mäter exponeringen.

**FOTOGRAFERING INSTÄLLNING > LJUSMÄTMETOD** erbjuder ett urval av följande alternativ för mätning:

 Det valda alternativet aktiveras bara om **AV** väljs för  **SPÅRA ANSIKTE/ ÖGON INST.** och **MOTIVIGENKÄNNINGSINSTÄLLN.** i menyn  **AF/MF INSTÄLLNING.**

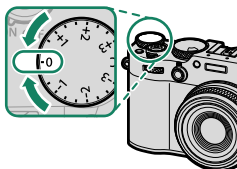
Läge	Beskrivning
 <b>MULTI</b>	Kameran bestämmer omedelbart exponering baserat på en analys av komposition, färg- och ljusstyrkefördelning. Rekommenderas i de flesta situationer.
 <b>CENTERVIKTAD</b>	Kameran mäter ljuset på hela bilden men lägger största vikt vid området i mitten.
 <b>SPOT</b>	Kameran mäter ljusförhållandena i ett område som motsvarar 2 % av bilden. Rekommenderas när motivet är i motljus samt i andra situationer där bakgrunden är mycket ljusare eller mörkare än huvudmotiv.
 <b>MEDELVÄRDE</b>	Exponering ställs in på medelvärdet för hela bilden. Ger konsekvent exponering över flera bilder med samma belysning och är särskilt effektiv för landskap och porträtt av motiv klädda i svart eller vitt.

 För att mäta motivet i det valda fokusområdet, välj **PÅ** för  **AF/MF INSTÄLLNING > INTERLÅS SPOT AE & FOKUS** (📖 107).

## Exponeringskompensation

Justera exponering.

Vrid ratten för exponeringskompensation.

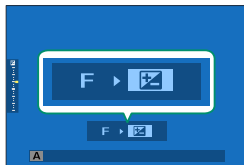
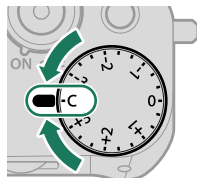


- ❗ Hur mycket kompensation som finns tillgänglig beror på fotograferingsläget.
- Exponeringskompensation kan förhandsgranskas i fotograferingsdisplayen, även om displayen kanske inte korrekt återspeglar effekterna om:
  - mängden exponeringskompensation överstiger  $\pm 3$  EV,
  - **F200 200%** eller **F400 400%** är valt för **DYNAMISKT OMFÅNG**, eller
  - **STARK** eller **SVAG** är valt för **PRIORITERA D-OMFÅNG**.

Exponeringskompensation kan fortfarande förhandsgranskas i sökaren eller LCD-skärmen genom att trycka in avtryckaren halvvägs. I filmläge kanske displayen inte återspeglar effekterna av exponeringskompensation vid F-Loginspelning eller när **F200 200%** eller **F400 400%** har valts för **DYNAMISKT OMFÅNG**. En exakt förhandsgranskning kan erhållas genom att välja läge **M** och justera exponeringen direkt.

## C (anpassad)

När ratten för exponeringskompensation vrids till **C** går exponeringskompensationen att justera genom att vrida på den främre kommandoratten.

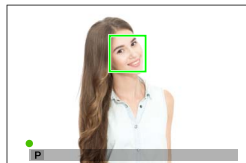


- Den främre kommandoratten går att använda för att ange ett värde för exponeringskompensation mellan  $-5$  och  $+5$  EV.
- Rollen för den främre kommandoratten kan väljas genom att trycka mitt på ratten.

## Fokus-/exponeringslås

Fokus och exponering låses när avtryckaren trycks ned halvvägs.

- 1 Placera motivet i fokusområdet och tryck ned avtryckaren halvvägs för att låsa fokus och exponering. Fokus och exponering låses medan avtryckaren är nedtryckt halvvägs (AF/AE-lås).



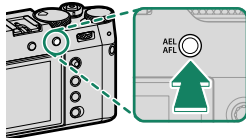
- 2 Tryck ned knappen hela vägen.

 Fokusbås och exponeringslås via avtryckaren är endast tillgängliga när **ON** är valt för **KNAPP-/RATTINSTÄLLNING > SLUTARE AF, SLUTARE AE.**

## Andra reglage

Tryck på **AEL/AFL**-knappen för att låsa både fokus och exponering.

- Medan det tilldelade reglaget trycks in avslutas låsningen inte om avtryckaren trycks in halvvägs.
- Om **AE/AF-LÅS VÄXLA PÅ/AV** är valt för **KNAPP-/RATTINSTÄLLNING > AE/AF-LÅSLÄGE** kan låset endast avslutas genom att trycka på reglaget en andra gång.



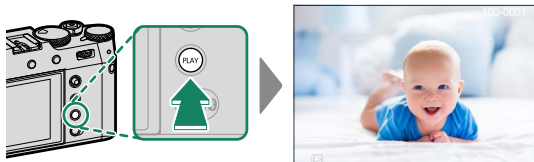
**AEL/AFL-knappen**  
(AE/AF-lås)

- **AEL/AFL**-knappen kan tilldelas andra roller med **KNAPP-/RATTINSTÄLLNING > FUNK.(Fn)-INSTÄL.** Exponering och fokuslås kan även tilldelas andra funktionsknappar (122).
- Exponering och fokuslås kan utföras separat genom att tilldela dem till olika funktionsknappar.

## Visa bilder


Bilder kan visas i sökaren eller LCD-monitorn.

För att visa bilder i helskärm, tryck på **PLAY**-knappen.



Ytterligare bilder kan visas genom att trycka på fokusknappen (fokusreglaget) åt vänster eller höger eller vrida den främre kommandoratten. Tryck på fokusknappen eller vrid ratten åt höger för att visa bilder i den ordning de spelades in, åt vänster för att visa bilder i omvänd ordning. Håll fokusknappen nedtryckt för att bläddra snabbt till önskad skärm.



- Bilder som är tagna med andra kameror är märkta med  ("presentbild")-ikon för att varna för att de kanske inte visas korrekt och att visningszoom kanske inte är tillgänglig.
- För att visa bilder på en tv, som är ansluten via HDMI, i stället för på kamerans monitor trycker du på **PLAY**-knappen.

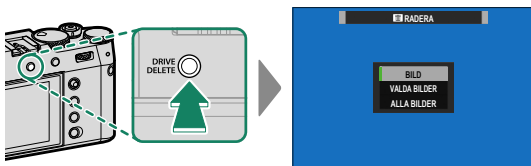


## Radera bilder

Använd **DRIVE/DELETE**-knappen för att radera bilder.

! Raderade bilder kan inte återställas. Skydda viktiga bilder eller kopiera dem till en dator eller annan lagringsenhet innan du fortsätter.

- 1 Med en bild som visas i helskärm, tryck på **DRIVE/DELETE**-knappen och välj **BILD**.



- 2 Tryck fokusknappen (fokusreglaget) åt vänster eller åt höger för att bläddra genom bilderna och tryck på **MENU/OK** för att radera (ingen bekräftelsedialogruta visas). Upprepa för att radera ytterligare bilder.

- Skyddade bilder kan inte raderas. Ta bort skyddet från de bilder du vill radera (📖 117).
- Bilder kan också tas bort från menyerna med hjälp av **REPRISMENY > RADERA** alternativ (📖 117).



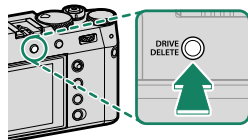
# Filminspelning och uppspelning

# 4

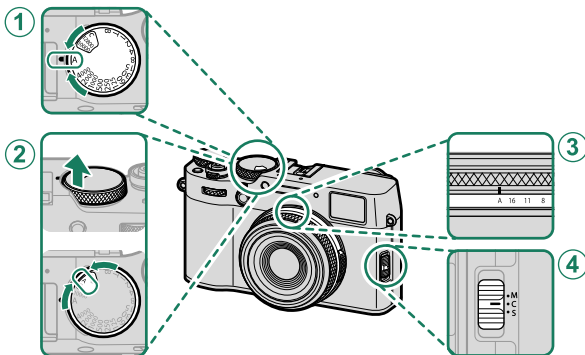
## Spela in filmer


Detta avsnitt beskriver hur du filmar i autoläge.

- 1 Tryck på **DRIVE/DELETE**-knappen och välj **FILMLÄGE** i körlägesmenyn.



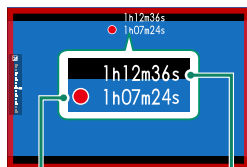
- 2 Justera inställningarna för programautomatik.



	Inställning	
① Slutartid	A (auto)	53
② Känslighet	A (auto)	71
③ Bländare	A (auto)	53
④ Fokusläge	C (Kontinuerlig AF)	61

### 3 Tryck ned avtryckaren hela vägen. Inspelningen startar.

- En inspelningsindikator (●) visas medan inspelning pågår.
- Displayens kanter är röda under filminspelning och gröna under höghastighetsinspelning.



*Inspelningstid*

*Återstående tid*

- Återstående tid visas på en nedräkningsvisning, medan en annan visning räknar upp för att visa inspelningstiden.
- ### 4 Tryck på knappen igen för att avbryta inspelningen. Inspelningen avslutas automatiskt när den maximala längden uppnåtts eller när minneskortet är fullt.



- Ljud spelas in via den inbyggda mikrofonen eller en valfri extern mikrofon. Täck inte över mikrofonen under inspelning.
- Observera att mikrofonen kan fånga upp objektivbrus och andra ljud från kameran under inspelning.
- Vertikala eller horisontella streck kan synas i filmer som innehåller mycket ljusa motiv. Detta är normalt och tyder inte på något fel.



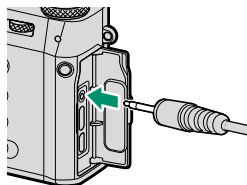
- För att maximera inspelningstiden:
  - håll kameran borta från direkt solljus så mycket som möjligt, och
  - stäng av kameran när den inte används.
- Indikatorlampan lyser medan inspelning pågår (alternativet **FILMINSTÄLLNING > LJUSKONTROLL** kan användas för att välja lampan—indikator eller AF-hjälp—som lyser under filminspelning och om lampan blinkar eller lyser stadigt). Under inspelning kan du ändra exponeringskompensation med upp till  $\pm 2$  EV.
- För att förhindra att kanterna på skärmen ändrar färg under filminspelning, välj **AV** för **FILMINSTÄLLNING > INSTÄLLNINGSRAMINDIKATOR**.
- Medan inspelning pågår kan du:
  - Justera känsligheten
  - Fokusera om med någon av följande metoder:
    - Tryck ned avtryckaren halvvägs
    - Tryck på en funktionsknapp till vilken **AF-PÅ** är tilldelad
    - Använd pekskärmsreglage
  - Visa ett histogram eller en artificiell horisont genom att trycka på knappen som **HISTOGRAM** eller **BRYTARE FÖR ELEKTRONISK NIVÅ** har tilldelats till
- Inspelning kan vara otillgänglig vid vissa inställningar, medan inställningar kanske inte gäller under inspelning i andra fall.
- För att välja fokusområde för filminspelning, välj **AF/MF** **INSTÄLLNING > FOKUSOMRÅDE** och använd fokusknappen (fokusreglaget) och bakre kommandoreglaget (64).

**Temperaturvarningar**


Kameran stängs automatiskt av för att skydda sig själv om dess temperatur eller batteriets temperatur stiger för mycket. Om en temperaturvarning visas kan bilden bli brusig. Stäng av kameran och vänta tills den svalnat innan du sätter på den igen.


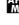

**Använda en extern mikrofon**



Ljud kan spelas in med externa mikrofoner som ansluts via uttagen med en diameter på 2,5 mm; mikrofoner som kräver busseffekt kan inte användas. Se mikrofonens bruksanvisning för mer information.



## Justera filminställningar

Filminställningar kan justeras från filmmenyerna eller med alternativet  **FILMINSTÄLLNING** i fotomenyerna (📖 28).

- Använd  **FILMINSTÄLLNING** i fotomenyerna för att snabbt justera inställningar när du spelar in filmer med en knapp till vilken **UTLÖSARE FÖR FILMINSP.** har tilldelats (📖 110).
- Filmmenyerna innehåller alternativ som kan användas när du spelar in filmer med hjälp av avtryckaren när **FILMLÄGE** har valts på drive-lägesmenyn (📖 111).
- Inställningar såsom bildfrekvens och bildstorlek kan justeras med **FILMLÄGE**.
- Använd **MEDIEINSPELNINGINSTÄLLNINGAR** för inställningar såsom val av filtyp, bithastighet och spårplats.
- Fokusläge väljs med fokuslägesväljaren. Oavsett vilket alternativ som valts växlar kameran automatiskt till **C** när **SPÅRA ANSIKTE PÅ** eller **MOTIVIGENKÄNNING PÅ** är valt för  **AF/MF INSTÄLLNING** >  **SPÅRA ANSIKTE/ÖGON INST.** eller **MOTIVIGENKÄNNINGSINSTÄLLN.** Observera att om **M** väljs när **SPÅRA ANSIKTE PÅ** eller **MOTIVIGENKÄNNING PÅ** är valt, inaktiveras ansiktsspårning och motivigenkänning.

 Ändringar som gjorts med alternativet  **FILMINSTÄLLNING** i bildmenyerna gäller också för filmmenyerna. Ändringar som görs i en uppsättning av menyer gäller automatiskt i den andra.


### Skärpedjup

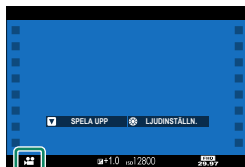
För att mjuka upp bakgrunden, ställ in bländaren så brett som möjligt. Bländaren kan justeras manuellt vid andra inställningar än **A**.



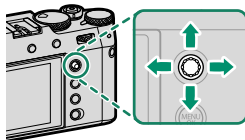
## Visa filmer

Visa filmer på kameran.

Filmer som valts efter det att **PLAY**-knappen tryckts in för att starta bildvisningen indikeras med ikonen . Tryck fokusknappen (fokusreglaget) nedåt för att starta filmuppspelningen.

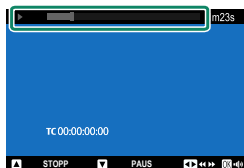



Följande åtgärder kan utföras medan en film visas:





Fokusknapp (fokusreglage)	Helskärm bildvisning	Uppspelning pågår (▶)	Uppspelningen pausad (⏸)
Upp	Visa fotoinformation	Avsluta uppspelning	
Ner	Starta uppspelningen	Pausa uppspelning	Start/återuppta uppspelning
Vänster/höger	Visa andra bilder	Justera hastigheten	Enkelbild bakåt/framåt

Förloppet visas i displayen under uppspelning.



 Täck inte över högtalaren vid uppspelning.

-  • Tryck på **MENU/OK** för att pausa uppspelningen och visa volymkontroller. Tryck fokusknappen (fokusreglage) uppåt eller nedåt för att justera volymen; tryck på **MENU/OK** igen för att återuppta uppspelningen. Volymen kan även justeras genom  **LJUDINSTÄLLNING > UPPSPELNING VOL..**
- Hörlurar och andra ljudutgångar kan anslutas med tredjeparts analoga USB-utgångsljudadapterar.
- För att visa filmer på en tv, som är ansluten via HDMI, i stället för på kamerans monitor trycker du på **PLAY**-knappen.

# Anslutningar

# 5

## Översikt

Detta kapitel beskriver funktioner som bland annat kan användas för att överföra bilder till, eller för att fjärrstyra kameran och ta bilder från, en smartphone eller dator.



Dessa funktioner beskrivs här endast i ett sammandrag. För mer information, besök webbplatsen nedan.

<https://fujifilm-dsc.com/en-int/manual/x100vi/>


## Funktioner som stöds

Den här kameran stöder följande funktioner:

Funktion	Beskrivning	
<b>Ansluta till smartphone-appen</b>	Anslut till smartphones via Bluetooth® och ladda upp bilder eller kontrollera kameran via fjärrstyrning medan din smartphone visar vyn genom objektivet.	91
<b>USB-kortläsare</b>	Anslut en kortläsare till en dator eller smartphone via USB och kopiera bilder från minneskort.	93
<b>Webbkamera</b>	Anslut kameran till en dator via USB för att använda den som en webbkamera.	98
<b>instax-skrivare</b>	Skriv ut bilder på anslutna instax-skrivare.	99
<b>Upload to Frame.io</b>	Överför filer till Frame.io.	—
<b>RAW-behandling</b>	Ta tillvara på kraften hos kamerans bildbehandlingsmotor vid behandling av RAW-bilder på en dator.	101
<b>Spara och ladda inställningar</b>	Spara kamerainställningar till, eller ladda befintliga inställningar från, en dator.	102

## Ansluta till smartphones (Bluetooth)

Anslut kameran till en smartphone via Bluetooth® för att kopiera bilder till en smartphone eller fjärrstyra kameran samtidigt som du förhandsgranskar vyn genom objektivet i smartphone-skärmen.


 Kameran växlar automatiskt till en trådlös nätverksanslutning när du kopierar bilder till en smartphone.

### Installera smartphone-appar

Innan du etablerar en anslutning mellan en smartphone och kameran måste du installera minst en dedikerad smartphone-app. Besök följande webbplats och installera önskade appar på din telefon.

<https://fujifilm-dsc.com/>

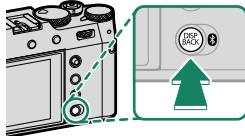




 Vilka appar som är tillgängliga varierar beroende på smarttelefonens operativsystem.

### Ansluta till en smartphone

Parkoppla kameran med din smartphone och anslut via Bluetooth®.

- 1 Tryck på knappen  (Bluetooth) när kameran är i fotograferingsläge.

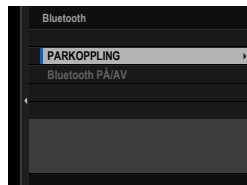


 Du kan också fortsätta direkt till steg 3 genom att hålla -knappen intryckt under uppspelning.

- 2** Markera **Bluetooth** och tryck på **MENU/OK**.



- 3** Markera **PARKOPPLING** och tryck på **MENU/OK**.

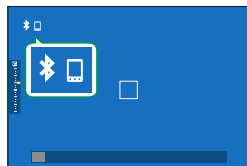


- 4** Starta appen på din smartphone och parkoppla den med kameran.

Mer information finns tillgänglig på följande webbplats:

<https://fujifilm-dsc.com/>

När parkopplingen är klar kommer kameran och smarttelefonen automatiskt att ansluta via Bluetooth. En smartphone-ikon och en vit Bluetooth-ikon visas på kameradisplayen när en anslutning har upprättats.



- När enheterna har parkopplats kommer smarttelefonen automatiskt att ansluta till kameran när appen startas.
- Genom att inaktivera Bluetooth när kameran inte är ansluten till en smartphone minskas batteriets urladdning.

## Ansluta till smartphones (USB)

Anslut till smartphones och datorer via USB för att överföra bilder från kameran.

### Kopiera bilder till en smartphone

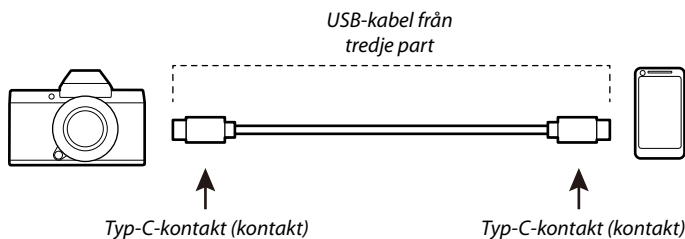
Innan du ansluter till en smartphone för att överföra bilder via USB ska du välja **AUTOMATISK** eller **STRÖMFÖRS. AV/KOM PÅ** för **USB-STRÖM-/KOMMINST.** i nätverks-/USB-inställningsmenyn.

### För kunder som använder Android-enheter

Hur du ansluter kameran beror på typen av USB-kontakt som din smartphone är utrustad med.

#### Typ-C

Använd en kabel utrustad med anslutningar som matchar USB-kontakten (Typ-C) på kameran.



- 1 Välj antingen **AUTOMATISK** eller **STRÖMFÖRS. AV/KOM PÅ** för **USB-STRÖM-/KOMMINST.** i nätverks-/USB-inställningsmenyn.
- 2 Välj **USB-KORTLÄSARE** för **ANSLUTNINGSLÄGE.**

**3** Anslut kameran och din smartphone till datorn med en USB-kabel.



Om smarttelefonen ber om tillstånd för en annan app än "Camera Importer" att få åtkomst till kameran, trycker du på "Avbryt" och går vidare till nästa steg.

**4** Klicka på meddelandet "Ansluten till USB PTP" på din smartphone.

**5** Välj "Camera Importer" bland de rekommenderade apparna. Appen startar automatiskt så att du kan importera bilder och filmer till din smartphone.

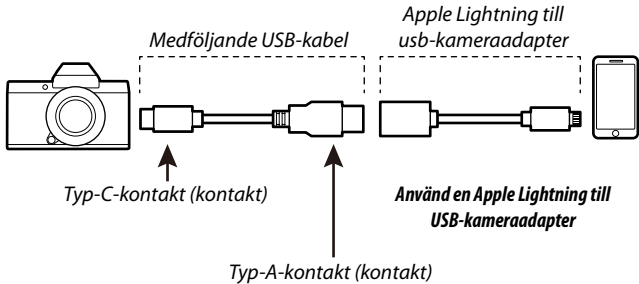


Försök igen från steg 3 om meddelandet "Ingen MTP-enhet ansluten" visas på appen.



## För kunder som använder iOS

En Apple Lightning till USB-kameraadapter krävs.

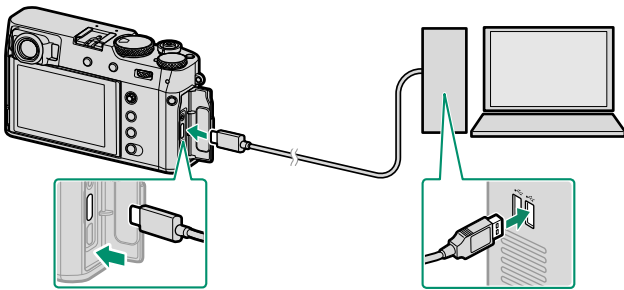


- 1 Välj **STRÖMFÖRS. AV/KOM PÅ** för **USB-STRÖM-/KOMMINST.** i nätverks-/USB-inställningsmenyn.
- 2 Välj **USB-KORTLÄSARE** för **ANSLUTNINGSLÄGE.**
- 3 Anslut kameran och din smartphone till datorn med en USB-kabel.  
Starta Photos-appen för att importera fotografier och filmer till din smartphone.

- ! • En USB-kabel av typ C till typ C krävs för anslutning till iPad och andra enheter utrustade med USB C-kontakter.
- De önskade resultaten kan inte uppnås med en USB typ-C-till-Lightning-kabel. Använd en Apple Lightning till usb-kameraadapter.

## Ansluta kameran och datorn

- 1 Välj antingen **AUTOMATISK** eller **STRÖMFÖRS. AV/KOM PÅ** för **USB-STRÖM-/KOMMINST.** i nätverks-/USB-inställningsmenyn.
- 2 Välj **USB-KORTLÄSARE** för **ANSLUTNINGSLÄGE.**
- 3 Stäng av kameran.
- 4 Slå på datorn.
- 5 Anslut en USB-kabel.



USB-kontakt (typ-C)

⚠ USB-kabeln får inte vara mer än 1 m lång och ska vara lämplig för dataöverföring.

- 6 Slå på kameran.
- 7 Kopiera bilder till datorn.
  - **Mac OS X/OS X/macOS:** Bilder kan kopieras till datorn med Image Capture (som medföljer din dator) eller andra program. Använd en kortläsare för att kopiera filer med en storlek på över 4 GB.
  - **Windows:** Bilder kan kopieras till din dator med appar som medföljer operativsystemet.



- Stäng av kameran innan du kopplar bort USB-kabeln.
- När du ansluter USB-kablar ska du se till att kontakterna är helt isatta i rätt riktning. Anslut kameran direkt till datorn; använd inte en USB-hubb eller ett tangentbord.
- Strömavbrott under överföring kan leda till förlust av data eller skador på minneskortet. Sätt in ett nytt eller fulladdat batteri innan du ansluter kameran.
- Om ett minneskort som innehåller ett stort antal bilder sätts i kan det uppstå en fördröjning innan programvaran startar och du kan kanske inte importera eller spara bilder. Använd en minneskortsläsare för att överföra bilder.
- Se till att indikatorlampan är av eller lyser grönt innan kameran stängs av.
- Koppla inte ur USB-kabeln medan överföringen pågår. I annat fall kan det leda till förlust av data eller skador på minneskortet.
- Koppla bort kameran innan du sätter i eller tar ur minneskort.
- I vissa fall är det inte möjligt att få tillgång till bilder som sparats på en nätverksserver med hjälp av programvaran på samma sätt som på en stationär dator.
- Ta inte omedelbart bort kameran från systemet eller koppla ur USB-kabeln när meddelande om att kopiering pågår försvinner från datorns bildskärm. Om antalet bilder som kopieras är väldigt stort kan dataöverföringen fortsätta efter att meddelandet har upphört att visas.
- Användaren står för alla avgifter som tas ut av telefonbolaget eller internetleverantören när tjänster som kräver en internetanslutning används.

## Använda kameran som en webbkamera

Kameran kan anslutas till en dator för användning som en webbkamera.

- 1 Välj antingen **AUTOMATISK** eller **STRÖMFÖRS. AV/KOM PÅ** för **USB-STRÖM-/KOMMINST.** i nätverks-/USB-inställningsmenyn.
- 2 Välj **USB-WEBCAM** för **ANSLUTNINGSLÄGE.**
- 3 Anslut kameran till datorn via USB och slå sedan på kameran (📖 96).
- 4 Välj kameran i appen där den ska användas som webbkamera.

## instax SHARE-skrivare

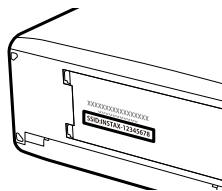
Skriv ut bilder från din digitalkamera till instax SHARE-skrivare.

### Upprätta en anslutning


Välj **instax SKRIVARANL INST** i nätverks-/USB-inställningsmenyn och ange instax SHARE-skrivarnamn (SSID) och lösenord.

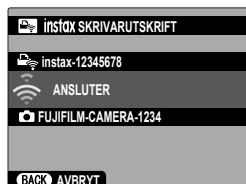
#### Skrivarnamn (SSID) och lösenord

Skrivarnamnet (SSID) finns på skrivarens undersida; standardlösenordet är "1111". Om du redan har valt ett annat lösenord för att skriva ut från en smartphone, ange det lösenordet i stället.




## Skryva ut bilder

- 1 Sätt på skrivaren.
- 2 Välj  **REPRISMENY** > **instax SKRIVARUTSKRIFT**. Kameran ansluter till skrivaren.



- 3 Använd fokusknappen (fokusreglaget) för att visa den bild du vill skriva ut och tryck på **MENU/OK**.



-  Bilder som tagits med andra kameror kan inte skrivas ut.
- Området som skrivs ut är mindre än det synliga området på LCD-skärmen.
- Displayerna kan variera beroende på den skrivare som är ansluten.

- 4 Bilden skickas till skrivaren och utskriften startar.

## RAW-behandling

Med X RAW STUDIO kan du ta tillvara på kraften hos kameran bildbehandlingsmotor när du behandlar RAW-bilder på en dator.

- 1 Välj antingen **AUTOMATISK** eller **STRÖMFÖRS. AV/KOM PÅ** för **USB-STRÖM-/KOMMINST.** i nätverks-/USB-inställningsmenyn.
- 2 Välj **USB RAW KONV./ÅTERST.** för **ANSLUTNINGSLÄGE.**
- 3 Anslut kameran till datorn via USB och slå sedan på kameran (📖 96).
- 4 Starta X RAW STUDIO.  
RAW-behandling kan utföras med X RAW STUDIO.



Besök webbplatsen nedan för information om programvaran som används.

<https://fujifilm-x.com/products/software/>

## Spara och ladda inställningar

Kamerainställningar kan sparas till, eller laddas från, datorer med FUJIFILM X Acquire.

### Spara och ladda ner inställningar med en dator

- 1 Välj antingen **AUTOMATISK** eller **STRÖMFÖRS. AV/KOM PÅ** för **USB-STRÖM-/KOMMINST.** i nätverks-/USB-inställningsmenyn.
- 2 Välj **USB RAW KONV./ÅTERST.** för **ANSLUTNINGSLÄGE.**
- 3 Anslut kameran till datorn via USB och slå sedan på kameran (📖 96).
- 4 Starta FUJIFILM X Acquire.  
Kamerainställningar kan sparas eller laddas med FUJIFILM X Acquire.



Besök webbplatsen nedan för information om programvaran som används.



<https://fujifilm-x.com/products/software/>



# Menylista 6

## Fotograferingsmenyerna (Stillbildsfotografering)



Alternativ markerade med både - och -ikoner är tillgängliga i både stillbildsfotograferings- och filminspelningsmenyerna. Ändringar av dessa alternativ i någon av dessa menyer gäller även för alternativen i den andra meny.


### BILDKVALITET INSTÄLLNING

För att visa bildkvalitetsinställningarna, tryck på **MENU/OK** i fotograferingsvyn och välj fliken  (**BILDKVALITET INSTÄLLNING**).

Inställning	Beskrivning
<b>BILDSTORLEK</b>	Välj bildformat och bildförhållande för nya fotografier.
<b>BILDKVALITET</b>	Justera JPEG- eller HEIF-komprimeringsinställningarna eller aktivera eller inaktivera RAW-inspelning.
<b>RAW INSTÄLLNING</b>	Välj alternativ för inspelning av RAW-bilder.
<b>VÄLJ JPEG/HEIF</b>	Välj om bilder ska spelas in i JPEG- eller HEIF-format.
<b>FILMSIMULERING</b>	Välj en färgpalett och tonintervall.
<b>MONOKROM FÄRG</b>	Välj en monokrom ton för fotografier tagna med <b>FILMSIMULERING</b> >  <b>ACROS</b> och  <b>MONOCHROME</b> .
<b>KORNIGHET</b>	Lägg till en kornig effekt.
<b>FÄRG KROM EFFEKT</b>	Öka antalet tillgängliga toner för att återge färger som tenderar att vara mycket mättade, t.ex. röda, gula och gröna.
<b>FÄRGKROMEFFEKT BLÅ</b>	Öka antalet tillgängliga toner för återgivning av blå färger.
<b>SLÄT HUD EFFEKT</b>	Ger jämnare hudfärger.
<b>VITBALANS</b>	Matcha vitbalansen med ljuskällan, oavsett om den är direkt solljus eller konstgjord belysning.
<b>DYNAMISKT OMFÅNG</b>	Välj ett dynamiskt omfång för fotografier.

Inställning	Beskrivning
<b>PRIORITERA D-OMFÅNG</b>	Minska förlust av detaljer i högdagrar och skuggor för naturliga resultat när du fotograferar motiv med hög kontrast.
<b>TONKURVA</b>	Justera med hänvisning till en tonkurva utseendet på högdagrar eller skuggor, vilket gör dem hårdare eller mjukare.
<b>FÄRG</b>	Justera färgdensiteten.
<b>SKÄRPA</b>	Gör konturer skarpare eller mjukare.
<b>HÖGT ISO BR</b>	Minska brus i bilder tagna med hög känslighet.
<b>KLARHET</b>	Öka definitionen medan du ändrar toner i högdagrar och skuggor så lite som möjligt.
<b>BRUSRED VID LÅNG EXP.</b>	Reducera fläckar i långtidsexponeringar.
<b>FÄRGRYMD</b>	Välj färgomfång tillgängligt för färgåtergivning.
<b>PIXELMAPPING</b>	Använd det här alternativet om du upptäcker ljuspunkter i dina bilder.
 <b>VÄLJ ANPAD. INST.</b>	Inställningarna kan hämtas från någon av de sju bankerna med anpassade inställningar.
 <b>ÄNDRA./SPARA ANP. INST.</b>	Spara anpassade inställningar för fotograferingsmenyn.
<b>AUTOMATISK UPPDATERING AV INSTÄLLNINGAR</b>	Välj om de anpassade inställningarna ska uppdateras automatiskt för att återspegla de ändrade inställningarna.

## AF/MF INSTÄLLNING

För att visa AF/MF-inställningarna, tryck på **MENU/OK** i fotograferingsvyn och välj fliken  (**AF/MF INSTÄLLNING**).

Inställning	Beskrivning
<b>FOKUSOMRÅDE</b>	Välj fokusområde.
<b>AF LÄGE</b>	Välj storlek på fokusområdet.
<b>ZON ANPASSAD INSTÄLLNING</b>	Skapa anpassade fokuseringszoner för användning när <b>ZON</b> har valts för <b>AF LÄGE</b> .
<b>AF-LÄGE ALLA INSTÄLLNINGAR</b>	Välj vilka AF-lägen som ska vara tillgängliga när <b>ALLA</b> har valts för <b>AF LÄGE</b> .
<b>AF-C ANPASSAD INSTÄLLNING</b>	Välj de fokusspårningsalternativ som ska användas när <b>C</b> har valts som fokusläge.
<b>SPARA AF LÄGE EFTER RIKTN.</b>	Välj om AF-läget som används när kameran befinner sig i stående orientering ska lagras separat från det som används när kameran används i liggande orientering.
<b>AF-PUNKT DISPLAY</b>  	Välj om enskilda fokusramar visas när <b>ZON</b> eller <b>BRED/SPÅRNING</b> har valts för <b>AF LÄGE</b> .
 <b>LOOPA VAL AV FOKUSPUNKT</b>	Välj om val av fokusområde ska begränsas av displayens kanter eller "dras runt" från displayens ena kant till den andra.
<b>ANTAL FOKUSPUNKTER</b>	Välj antalet tillgängliga fokuspunkter för val av fokuspunkt.
<b>FÖR-AF</b>	Välj om kameran ska fortsätta att justera fokus även när avtryckaren inte är nedtryckt halvvägs.
<b>AF BELYSNING</b>	Välj om AF-assistlampan ska lysa för att assistera autofokus.
 <b>SPÅRA ANSIKTE/ÖGON INST.</b>	Välj om kameran ska prioritera människoansikten framför bakgrunds-föremål vid inställning av fokus och exponering.

Inställning	Beskrivning
<b>MOTIVIGENKÄNNINGSINSTÄLLN.</b>	Välj om kameran ska prioritera motiv av en vald typ, till exempel djur eller bilar, när du ställer in fokus.
<b>AF+MF</b>	Välj om manuell fokusering ska kunna aktiveras genom att vrida på fokusringen medan fokus är låst.
<b>MAN. FOKUSHJÄLP</b>	Välj hur fokus ska visas i manuellt fokusläge.
<b>SAMMANKOPPLA FOKUSERINGSHJÄLP MED FOKUSERING</b>	Välj om fokuseringsvisningen, som valts för <b>MAN. FOKUSHJÄLP</b> , ska visas när du vrider på fokuseringsringen i manuellt fokusläge.
<b>FOKUS KONTROLL</b>	Välj om displayen automatiskt ska zooma in på det valda fokusområdet när fokusringen vrids i manuellt fokusläge.
<b>INTERLÅS SPOT AE &amp; FOKUS</b>	Välj om punktmätning ska användas för att mäta fokusramen.
  <b>OMEDELBAR AF-INSTÄLLNING</b>	Välj hur kameran ska fokusera när funktionsknappar som tilldelats funktioner som AF-lås trycks på i det manuella fokuseringsläget.
  <b>SKALA FÖR SKÄRPEDJUP</b>	Välj en skala för skärpedjupet.
<b>PRIORITET AV SLÄPP/FOKUS</b>	Välj om bilder kan tas genom att trycka ned avtryckaren hela vägen när kameran inte har fokuserat.
  <b>AF-AVSTÅNDSBEGRÄNSARE</b>	Begränsa intervallet för tillgängliga fokusavstånd för ökad fokushastighet.
<b>PEKSKÄRM LÄGE</b>	Välj vilka fotograferingsfunktioner som ska utföras med pekkontroller.
<b>KORRIGERAD AF-RAM</b>	Visa en guide angående den faktiska fokuspositionen när du komponerar bilder i OVF med motivet nära kameran.


## FOTOGRAFERING INSTÄLLNING

För att visa fotograferingsalternativen, tryck på **MENU/OK** i fotograferingsvyn och välj fliken  (**FOTOGRAFERING INSTÄLLNING**).

Inställning	Beskrivning
<b>SPORTSÖKARLÄGE</b>	Ta bilder med beskärning i mitten av displayen.
<b>FÖRFOTO ES</b> 	Välj om du vill fotografera serier med den elektroniska slutaren när avtryckaren trycks ned halvvägs.
<b>SJÄLVUTLÖSARE</b>	Välj en slutarfördröjning.
<b>SPARA SJÄLV-TIMERINSTÄLLN.</b>	Välj om självutlösarinställningarna ska återställas när kameran stängs av.
<b>SJÄLVUTLÖSARLAMPAN</b>	Välj om självutlösarlamporna ska tändas under fotografering med självutlösare.
<b>INTERVALLTIMERFOTOGRAF.</b>	Konfigurera kameran för att ta ett valt antal bilder automatiskt vid ett förinställt intervall.
<b>INTERVALLFOTOGRAF. EXPONERINGSUTJÄMNING</b>	Välj om exponeringen ska justeras automatiskt under intervalltimerfotografering för att förhindra att exponeringen ändras avsevärt mellan bilderna.
<b>INTERVALPRIORITET LÄGE</b>	Välj om kameran ska justera slutartiden under fotografering med intervalltimer för att se till att exponeringarna inte är längre än intervallet mellan bilderna.
<b>AE FÖRGRENINGSINSTÄLLNING</b>	Justera inställningar för exponeringsgaffling.
<b>GAFFLING. FILMSIMULERING</b>	Välj de tre filmsimuleringsstyperna som används för filmsimuleringsgaffling.
<b>FOKUS BKT-INSTÄLLNING</b>	Justera inställningarna för fokuseringsgaffling.
<b>LJUSMÄTMETOD</b>	Välj hur kameran mäter exponeringen.
<b>SLUTARTYP</b>	Välj slutartypen.

Inställning	Beskrivning
<b>FLIMMERREDUCERING</b>	Välj om flimmer i bilder och på displayen ska reduceras vid fotografering i lysrörsbelysning och andra liknande ljuskällor.
<b>FLIMMERLÖS SLUTARHAST. INSTÄLLN.</b>	Välj om slutartiden ska kunna justeras i mindre steg för att reducera flimmer i LED-belysning och liknande situationer.
<b>BILDSTAB LÄGE</b>	Välj om bildstabilisering ska aktiveras.
<b>ISO AUTOINSTÄLLNING</b>	Välj hur kameran ska bete sig när känslighetsratten vrids till <b>A</b> (auto).
 <b>KONVERTERINGSLINS</b>	Justera inställningarna för separat sålda konverteringslinsar.
<b>DIGITAL TELE-KONV.</b>	Ta bilder vid olika brännvidder med den digitala telekonvertorn.
 <b>ND-FILTER</b>	Använd kameran inbyggda neutrala täthetsfilter (ND), vilket reducerar exponeringen motsvarande 4 EV-steg.
 <b>TRÅDLÖS KOMM.</b>	Upprätta trådlösa anslutningar till smartphones, surfplattor eller andra enheter.

## BLIXTINSTÄLLNING

För att justera blixialternativen, tryck på **MENU/OK** i fotograferingsvyn och välj fliken  (**BLIXTINSTÄLLNING**).

Inställning	Beskrivning
<b>INSTÄLLNING BLIXTFUNKTION</b>	Justera inställningar som blixstyrningsläge, blixtnivå och blixstyrka.
<b>TAR BORT RÖDA ÖGON</b>	Välj om röda ögon-effekter som orsakas av blixten ska tas bort.
<b>TTL-LÅST LÄGE</b>	Välj ett TTL-låsläge.

Inställning	Beskrivning
<b>INSSTÄLLNING LED-LJUS</b>	Välj om du vill använda blixtenhetens LED-videolampa (i förekommande fall) som "catchlight" eller AF-hjälpbelysning när du tar bilder. Denna inställning kan konfigureras när en skomonterad blixtenhet med LED-lampa används.
<b>KOMMENDÖR-INSTÄLLNING</b>	Välj grupper när du använder kamerans blixtenhet som kontrollenhet för Fujifilm optisk trådlös fjärrblixtkontroll.
<b>CH INSTÄLLNING</b>	Välj den kanal som ska användas för kommunikation mellan kontrollenheten och fjärrblixtenheterna.
<b>Inbyggd blyxt</b>	Aktivera eller inaktivera den inbyggd blyxt.

## FILMINSTÄLLNING



För att visa filmalternativen, tryck på **MENU/OK** i fotograferingsvyn och välj fliken  (**FILMINSTÄLLNING**).

Inställning	Beskrivning
<b>FILMLÄGE</b>	Justera inställningarna för filminspelning.
<b>HÖGHASTIGHETSINSPELNING</b>	Justera inställningarna för höghastighetsfilm.
<b>MEDIEINSPELNINGINSTÄLLNINGAR</b>	Välj önskade filinställningar för filmläget, inklusive destination, filtyp och komprimering.
 <b>BILDSTABILISERINGS-LÄGE</b>	Välj bildstabiliseringsläget.
 <b>BILDSTABILISERING BOOSTLÄGE</b>	Välj bildstabiliseringsnivå.
<b>LJUDINSTÄLLNING</b>	Justera ljudrelaterade inställningar för filminspelning.
<b>MIK/FJÄRRUTLÖSN.</b>	Ange om enheten som är ansluten till mikrofon-/fjärrutlösningsskontakten är en ljudenhet eller en fjärrutlösare.
 <b>INSTÄLLNINGSRAMINDIKATOR</b>	Välj om displayens kanter ska ändra färg under filminspelning.



## Fotograferingsmenyerna (Filmer)



Alternativ markerade med både - och -ikoner är tillgängliga i både stillbildsfotograferings- och filminspelningsmenyerna. Ändringar av dessa alternativ i någon av dessa menyer gäller även för alternativen i den andra menyn.

### FILMINSTÄLLNING

För att visa alternativ för filminspelning, tryck på **MENU/OK** i filminspelningsvyn och välj fliken  (**FILMINSTÄLLNING**).

Inställning	Beskrivning
<b>FILMINSTÄLLNINGSLISTA</b>	Visa de aktuella filminspelningsinställningarna.
<b>FILMLÄGE</b>	Justera inställningarna för filminspelning.
<b>HÖGHASTIGHETSINSPELNING</b>	Justera inställningarna för höghastighetsfilm.
 <b>SJÄLVUTLÖSARE</b>	Välj en fördröjning för självutlösaren för filminspelning.
<b>MEDIEINSPELNINGINSTÄLLNINGAR</b>	Välj önskade filinställningar för filmläget, inklusive destination, filtyp och komprimering.
<b>HDMI-OUTPUTINSTÄLLNING</b>	Justera inställningarna som ska användas när bilden visas på en HDMI-enhet.
<b>FAST FILMBESKÄRN. FRST.</b>	Välj om filmbeskärningen ska vara fast på 1,29:1.
<b>F-Log/HLG-INSPELNING</b>	Välj destinationen för F-Log- och HLG (Hybrid Log-Gamma)-filmer som spelas in medan kameran är ansluten till en HDMI-enhet.
<b>DATANIVÅINSTÄLLNING</b>	Välj signalområdet för filmer som spelats in med kameran.
 <b>LJUSMÄTMETOD</b>	Välj hur kameran mäter exponeringen.
 <b>FLIMMERLÖS SLUTARHAST. INSTÄLLN.</b>	Välj om slutartiden ska kunna justeras i mindre steg för att reducera flimmer i LED-belysning och liknande situationer.

Inställning	Beskrivning
 <b>BILDSTABILISERINGS- LÄGE</b>	Välj bildstabiliseringsläget.
 <b>BILDSTABILISERING BOOSTLÄGE</b>	Välj bildstabiliseringsnivå.
<b>ZEBRA-INSTÄLLNING</b>	Välj om områden med högdagrar som kan vara överexponerade ska visas med sebraränder i filmlägesdisplayen.
<b>ZEBRA-NIVÅ</b>	Välj ljusstyrkegränsen för visning av zebraränder.
<b>FILMOPTIMERAD KONTR.</b> 	Inställningarna kan justeras med kommandorattarna och pekskärmkontrollerna.
 <b>INSTÄLLNINGSRAMIN- DIKATOR</b>	Välj om displayens kanter ska ändra färg under filminspelning.
<b>LJUSKONTROLL</b>	Välj lampan (indikator eller AF-hjälp) som lyser under filminspelning och om lampan blinkar eller förblir stabil.
 <b>VÄLJ ANPAD. INST.</b>	Inställningarna kan hämtas från någon av de sju bankerna med anpassade inställningar.
 <b>ÄNDRA./SPARA ANP. INST.</b>	Spara anpassade inställningar för fotograferingsmenyn.
 <b>UPPDATERA AUTOM. ANPASSAD INSTÄLLN.</b>	Välj om de anpassade inställningarna ska uppdateras automatiskt för att återspegla de ändrade inställningarna.
  <b>KONVERTERINGSLINS</b>	Justera inställningarna för separat sålda konverteringslins.
  <b>ND-FILTER</b>	Använd kamerans inbyggda neutrala täthetsfilter (ND), vilket reducerar exponeringen motsvarande 4 EV-steg.
  <b>TRÅDLÖS KOMM.</b>	Upprätta trådlösa anslutningar till smartphones, surfplattor eller andra enheter.

## BILDKVALITET INSTÄLLNING



För att visa bildkvalitetsinställningarna, tryck på **MENU/OK** i filminspelningsvyn och välj fliken  (**BILDKVALITET INSTÄLLNING**).

Inställning	Beskrivning
 <b>FILMSIMULERING</b>	Välj en filmsimulerings effekt för filminspelning.
 <b>MONOKROM FÄRG</b>	Välj en monokrom ton för filmer tagna med <b>FILMSIMULERING</b> >  <b>ACROS</b> och  <b>MONOCHROME</b> .
 <b>VITBALANS</b>	Matcha vitbalansen med ljuskällan, oavsett om den är direkt solljus eller konstgjord belysning.
 <b>DYNAMISKT OMFÅNG</b>	Välj ett dynamiskt omfång för filminspelning.
 <b>TONKURVA</b>	Justera med hänvisning till en tonkurva utseendet på högdagrar eller skuggor, vilket gör dem hårdare eller mjukare.
 <b>FÄRG</b>	Justera färgdensiteten.
 <b>SKÄRPA</b>	Gör konturer skarpare eller mjukare.
 <b>HÖGT ISO BR</b>	Minska brus i bilder tagna med hög känslighet.
<b>INTERFRAME BRUSREDUCERING</b>	Välj om du vill minska bruset mellan bilderna.
 <b>VINJETTERINGSKOR.</b>	Välj om vinjettering ska reduceras när du spelar in filmer.


## AF/MF INSTÄLLNING

För att visa AF/MF-inställningarna, tryck på **MENU/OK** i filminspelningssvyn och välj fliken  (**AF/MF INSTÄLLNING**).

Inställning	Beskrivning
 <b>FOKUSOMRÅDE</b>	Välj fokusområde.
 <b>AF LÄGE</b>	Välj storlek på fokusområdet.
 <b>AF-C ANPASSAD INSTÄLLNING</b>	Välj fokusspårningsalternativ vid inspelning av filmer med <b>C</b> valt som fokusläge.
  <b>LOOPA VAL AV FOKUSPUNKT</b>	Välj om val av fokusområde ska begränsas av displayens kanter eller "dras runt" från displayens ena kant till den andra.
  <b>SPÅRA ANSIKTE/ ÖGON INST.</b>	Välj om kameran ska prioritera människoansikten framför bakgrundsföremål vid inställning av fokus och exponering.
 <b>MOTIVIGENKÄNNINGSINSTÄLLN.</b>	Välj om kameran ska prioritera motiv av en vald typ, till exempel djur eller bilar, när du ställer in fokus.
 <b>AF+MF</b>	Välj om manuell fokusering ska kunna aktiveras under autofokus genom att vrida på fokuseringen.
 <b>MAN. FOKUSHJÄLP</b>	Välj hur fokus ska visas i manuellt fokusläge.
 <b>SAMMANKOPPLA FOKUSERINGSHJÄLP MED FOKUSERING</b>	Välj om fokuseringsvisningen, som valts för  <b>MAN. FOKUSHJÄLP</b> ska visas när du vrider på fokuseringsringen i manuellt fokusläge.
 <b>FOKUS KONTROLL</b>	Välj om displayen automatiskt ska zooma in på det valda fokusområdet när fokuseringen vrids i manuellt fokusläge.
  <b>OMEDELBAR AF-INSTÄLLNING</b>	Välj hur kameran ska fokusera när funktionsknappar som tilldelats funktioner som AF-lås trycks på i det manuella fokuseringsläget.

Inställning	Beskrivning
 <b>SKALA FÖR SKÄRPEDJUP</b>	Välj en skala för skärpedjupet.
 <b>AF-AVSTÅNDSBEGRÄNSARE</b>	Begränsa intervallet för tillgängliga fokusavstånd för ökad fokushastighet.
 <b>PEKSKÄRMSLÄGE</b>	Välj vilka fotograferingsfunktioner som ska utföras med pekkontroller.
<b>LÅS FOKUSKONTROLL</b>	Välj om fokuszoom ska fortsätta gälla när filminspelning startar.

## LJUDINSTÄLLNING

För att visa ljudalternativen, tryck på **MENU/OK** i filminspelningsvyn och välj fliken  (**LJUDINSTÄLLNING**).

Inställning	Beskrivning
<b>JUSTERING INTERN MIKROFON</b>	Justera inspelningsnivån för den inbyggda mikrofonen.
<b>JUSTERING EXTERN MIKROFON</b>	Justera inspelningsnivån för externa mikrofoner.
<b>INSTÄLLNING MIKROFONINGÅNG</b>	Ange den typ av ljudenhet som är ansluten till mikrofon-/fjärrutlösningsskontakten.
<b>MIKROFONGRÄNS</b>	Minskar störningar orsakade av inmatningar som överstiger gränserna för mikrofonens ljudkretsar.
<b>VINDFILTER</b>	Välj om du vill aktivera minskning av vindbrus under filminspelning.
<b>LÅGKAPNINGSFILTER</b>	Välj om du vill reducera lågfrekvent brus under filminspelning.
<b>VOLYM HÖRLURAR</b>	Justera hörlursvolymen.
<b>MIK/FJÄRRUTLÖSN.</b>	Ange om enheten som är ansluten till mikrofon-/fjärrutlösningsskontakten är en ljudenhet eller en fjärrutlösare.

## TIDKODSINSTÄLLNING

För att visa tidkodsinställningarna, tryck på **MENU/OK** i filminspelningsvyn och välj fliken **TC** (**TIDKODSINSTÄLLNING**).

Inställning	Beskrivning
<b>TIDKODSVISNING</b>	Välj om tidskoder ska visas under inspelning och uppspelning av filmer.
<b>STARTTIDSINSTÄLLNING</b>	Välj tidskodens starttid.
<b>RÄKNINGSINSTÄLLNING</b>	Välj om tiden klockas kontinuerligt eller endast under filminspelning.
<b>TA BORT BILD</b>	Välj om kastning av bildrutor ska aktiveras.
<b>HDMI-TIDKODUTSIGNAL</b>	Välj om tidskoder ska matas ut till HDMI-enheter.


## Bildvisningsmenyn

Bildvisningsmenyn visas när du trycker på **MENU/OK** i bildvisningsläge.

Inställning	Beskrivning
<b>RAW-OMVANDLING</b>	Kopiera RAW-bilder i andra format.
<b>KONVERT. HEIF TILL JPEG/TIFF</b>	Konvertera HEIF-bilder till JPEG- eller TIFF-format.
<b>RADERA</b>	Radera enskilda bilder, ett antal valda bilder eller alla bilder.
<b>BESKÅR BILD</b>	Skapa en beskuren kopia av den aktuella bilden.
<b>ÄNDRA STORLEK</b>	Skapa en liten kopia av den aktuella bilden.
<b>SKYDDA</b>	Skydda bilder från oavsiktlig radering.
<b>ROTERA BILD</b>	Välj om bilder ska roteras för visning under uppspelning.
<b>INSTÄLLNING AV RÖSTMINNE</b>	Välj om röstmeddelanden ska läggas till fotografier.
<b>BETYG</b>	Betygsätt bilder med stjärnor.
<b>ÖVERFÖR BILD TILL SMARTPHONE</b>	Välj bilder för senare överföring till en smartphone.
 <b>TRÅDLÖS KOMM.</b>	Upprätta trådlösa anslutningar till smartphones, surfplattor eller andra enheter.
<b>BILDSPEL</b>	Visa bilder i ett automatiskt bildspel.
<b>FOTOBOKSHJÄLP</b>	Skapa böcker med dina favoritbilder.
<b>BILD BESTÄLLNING</b>	Skapa en digital "utskriftsorder" för DPOF-kompatibla skrivare.
<b>instax SKRIVARUTSKRIFT</b>	Skriv ut bilder på Fujifilm instax SHARE-skrivare (säljs separat).
<b>BILDFÖRHÅLLANDE</b>	Välj bildförhållandet för bilder som ska visas på en TV.

## Inställningsmenyerna

### ANVÄNDARINSTÄLLNING

För att komma åt grundläggande kamerainställningar, tryck på **MENU/OK**, välj fliken  (**STÄLL IN**) och välj **ANVÄNDARINSTÄLLNING**.

Inställning	Beskrivning
<b>FORMATERA</b>	Formatera minneskort.
 <b>OMRÅDESINSTÄLLNING</b>	Välj din plats.
<b>DATUM/TID</b>	Ställ in kameraklockan.
<b>TIDSSKILLNAD</b>	Växla mellan din hemtidszon och tidszonen på din nuvarande position.
 <b>言語/LANG.</b>	Välj ett språk.
 <b>MIN MENY INSTÄLLNING</b>	Redigera objekten som listas på fliken <b>MY (MIN MENY)</b> , en egen anpassad meny med ofta använda fotomenyalternativ.
 <b>MIN MENY INSTÄLLNING</b>	Redigera objekten som listas på fliken <b>MY (MIN MENY)</b> , en egen anpassad meny med ofta använda filmmenyalternativ.
<b>SENSORRENGÖRING</b>	Ta bort damm från kamerans bildsensor.
<b>BILDRÄKNARE</b>	Visar ungefärligt antal gånger som slutaren har lösts ut.
<b>LJUD &amp; BLIXT</b>	Välj om högtalare, blix, belysning och självutlösarlampa ska inaktiveras i situationer där kamerans ljud och ljus kan störa.
<b>FIRMWARE UPPDATERING</b>	Uppdatera firmware för kameran, objektiv och andra tillbehör.
<b>ÅTERSTÄLL</b>	Återställ alternativen för fotograferings- eller inställningsmenyn till standardvärdena.
<b>FÖRESKRIVANDE</b>	Visa elektroniska kopior av produktens modellnummer och andra certifikat.



## LJUDINSTÄLLNING

För att komma åt ljudinställningar, tryck på **MENU/OK**, välj fliken **☰ (STÄLL IN)** och välj **LJUDINSTÄLLNING**.

Inställning	Beskrivning
<b>AF PIP-VOLYM</b>	Välj volym för den ljudsignal som hörs när kameran fokuserar.
<b>SJÄLVUTLÖSAR-PIP-VOLYM</b>	Välj volym på den signal som hörs när självutlösaren är aktiv.
<b>LJUDVOLYM</b>	Justera volymen för ljuden som skapas när kamerakontroller används.
<b>REC START/STOP VOLYM</b>	Välj volym i början och slutet av filminspelningen.
<b>MS VOLYM ELEKTRONISK SLUTARE</b>	Justera volymen för ljuden som skapas av den mekaniska slutaren.
<b>MS LJUD ELEKTRONISK SLUTARE</b>	Välj det ljud som hörs från den mekaniska slutaren.
<b>ES VOLYM ELEKTRONISK SLUTARE</b>	Justera volymen för ljuden som skapas av den elektroniska slutaren.
<b>ES LJUD ELEKTRONISK SLUTARE</b>	Välj det ljud som hörs från den elektroniska slutaren.
<b>UPPSPELNING VOL.</b>	Justera volymen för uppspelning av filmer.

## SKÄRMINSTÄLLNING

För att komma åt visningsinställningar, tryck på **MENU/OK**, välj fliken **☒ (STÄLL IN)** och välj **SKÄRMINSTÄLLNING**.

Inställning	Beskrivning
<b>VISNINGSLÄGE INSTÄLLNING</b>	Justera inställningarna för ögonsensorns, den elektroniska/optiska sökarens (EVF/OVF) eller LCD-skärmens visningslägen.
<b>LJUS RAM POSITIONSMINNE</b>	Välj om den ljusa ramen ska förbli i den nya positionen när avtryckaren trycks halvvägs ned eller ska flyttas för att visa den faktiska beskrivningen när knappen därefter släpps.
<b>EVF-LJUSSTYRKA</b>	Justera displayens ljusstyrka i den elektroniska sökaren.
<b>EVF-FÄRG</b>	Justera displayens mättnad i den elektroniska sökaren.
<b>EVF-FÄRGJUSTERING</b>	Justera färgen på displayen i den elektroniska sökaren.
<b>LCD-LJUSSTYRKA</b>	Justera monitorns ljusstyrka.
<b>LCD-FÄRG</b>	Justera monitorns mättnad.
<b>LCD-FÄRGJUSTERING</b>	Justera färgen på displayen i LCD-skärmen.
<b>BILDSKÄRM</b>	Välj hur länge bilder ska visas efter fotografering.
<b>AUTOROTERA SKÄRMAR</b>	Välj om indikatorerna i sökaren och på LCD-skärmen ska roteras för att matcha kamerariktningen.
<b>FÖRHANDSVISA EXP./VB I MANUELLT LÄGE</b>	Välj om du vill aktivera förhandsgranskning av exponering och/eller vitbalans.
<b>NATURLIG LIVE-VY</b>	Välj om inställningarnas effekter ska synas i monitorn.
<b>F-Log VISNINGSSISTANS</b>	Välj om en tonkorrigerad förhandsvisning (motsvarande BT.709) ska visas vid inspelning eller visning av F-Log-filmer.

Inställning	Beskrivning
<b>ELEKTRONISKA NIVÅINSTÄLLNINGAR</b>	Justera inställningarna som ska användas när du tar bilder med visning av en virtuell horisont.
<b>RKTL. F INRMN</b>	Välj ett rutnät för fotoläge.
<b>AUTOROTER. VISN.</b>	Välj om "stående" (porträtt)-bilder ska roteras automatiskt vid visning.
<b>MÅTTENHETER - FOKUSSKALA</b>	Välj de enheter som används för fokusavståndindikatorn.
<b>OVF, BILDVISNING</b>	Välj hur kameran ska visa bilder efter fotografering när OVF används.
<b>ANP. BILD.INST..</b>	Välj objekten som visas i standardindikatordisplayen.
<b>STORA INDIK. LÄGE (EVF/OVF)</b>	Välj om stora indikatorer ska visas i sökaren (EVF/OVF).
<b>STORT INDIKATORLÄGE (LCD)</b>	Välj om stora indikatorer ska visas på LCD-skärmen.
<b>STORT IND. SKÄRMINST.</b>	Välj de indikatorer som ska visas när <b>PÅ</b> är vald för <b>STORA INDIK. LÄGE(EVF/OVF)</b> eller <b>STORT INDIKATORLÄGE (LCD)</b> .
<b>JUST. INFORMATIONSKONTRAST</b>	Justera skärmkontrasten.
<b>POSITONS INFO.</b>	Välj om platsinformation som laddats ner från smartphones ska visas.
 <b>Q-MENYBAKGRUND</b>	Välj en bakgrund för snabbmenyn som du kan använda när du tar bilder.
 <b>Q-MENYBAKGRUND</b>	Välj en bakgrund för snabbmenyn som du kan använda när du spelar in film.


## KNAPP-/RATTINSTÄLLNING

För att komma åt kontrollalternativ, tryck på **MENU/OK**, välj fliken  (**STÄLL IN**) och välj **KNAPP-/RATTINSTÄLLNING**.

Inställning	Beskrivning
<b>FOKUSHANDTAG INSTÄLLNING</b>	Välj de funktioner som utförs av fokusknapp (fokusreglage).
 <b>RED./SPARA SNABBMENY</b>	Välj alternativen som visas i snabbmenyn under stillbilds-fotografering.
 <b>RED./SPARA SNABBMENY</b>	Välj alternativen som visas i snabbmenyn under filminspelning.
<b>FUNK.(Fn)-INSTÄL.</b>	Välj funktioner för funktionsknapparna.
<b>KOMMANDOREGLAGEINST.</b>	Välj funktioner för kommandorattarna.
 <b>S.S. FUNKTION</b>	Bestäm om finjustering av slutartiden ska aktiveras med hjälp av kommandorattarna.
<b>RIKTNING KOMMANDOREGLAGE</b>	Välj om omvänd kommandorattrotation ska användas för att justera inställningarna.
<b>SLUTARE AF</b>	Välj om kameran ska fokusera när avtryckaren trycks ned halvvägs.
<b>SLUTARE AE</b>	Välj om exponeringen ska förbli låst (AE-lås) medan avtryckaren är nedtryckt halvvägs.
<b>FOTOGRAFERA UTAN KORT</b>	Välj om slutaren kan utlösas utan att något minneskort är isatt i kameran.
<b>FOKUSRING</b>	Välj i vilken riktning som fokusringen ska vridas för att öka fokusavståndet.
<b>FOKUSRINGFUNKTION</b>	Välj hur kameran justerar fokus som svar på att fokusring flyttas.
<b>KONTR.RINGSINST.</b>	Ställ in funktionerna som ska tilldelas till kontrollringen.


Inställning	Beskrivning
<b>AE/AF-LÅSLÄGE</b>	Välj en funktion för knappen som exponering och/eller fokuslås har tilldelats.
<b>AWB-LÅSLÄGE</b>	Välj beteendet hos funktionsknapparna som har tilldelats automatiskt vitbalanslås (AWB).
<b>BLÄNDARRINGSTÄLLNING (A)</b>	Välj om frontkommandoreglaget kan användas för att justera bländaren när bländaren är inställd på <b>A</b> (auto).
<b>Fn1-KNAPPINSTÄLLNING</b>	Välj den funktion som <b>Fn1</b> -knappen ska ha under uppspelning.
<b>PEKSKÄRM INSTÄLLNING</b>	Välj om pekskämskontroller ska vara aktiva på LCD-skärmen.
<b>LÅS</b>	Lås kamerakontrollerna för att förhindra oavsiktlig användning.

## STRÖMHANTERING

För att komma åt grundläggande kamerainställningar, tryck på **MENU/OK**, välj fliken  (**STÄLL IN**) och välj **STRÖMHANTERING**.

Inställning	Beskrivning
<b>AUTO AVSTÄNGNING</b>	Välj om kameran ska stängas av automatiskt när inga handlingar utförs.
<b>PRESTANDA</b>	Justera ströminställningarna.
<b>EVF/LCD BOOSTINSTÄLLNING</b>	Justera beteendet hos EVF- och LCD-skärmen när <b>BOOST</b> har valts för <b>PRESTANDA</b> .
<b>TEMPERATUR AUTOMATISKT AV</b>	Välj den temperatur vid vilken kameran ska stängas av automatiskt om temperaturen stiger för mycket.

**INST. AV DATALAG.**

För att komma åt grundläggande hanteringsinställningar, tryck på **MENU/OK**, välj fliken  (**STÄLL IN**) och välj **INST. AV DATALAG..**

Inställning	Beskrivning
<b>BILD NUMRERING</b>	Välj om filnumreringen ska återställas när ett nytt minneskort sätts i.
<b>REDIGERA FILNAMN</b>	Välj ett filnamnsprefix.
<b>VÄLJ MAPP</b>	Skapa mappar och välj den mapp som används för att lagra efterföljande bilder.
<b>COPYRIGHTINFO</b>	Välj om information om upphovsrätt ska läggas till, i form av Exif-taggar, till nya bilder allteftersom de tas.
<b>GEOTAGGNING</b>	Välj om platsdata, som laddats ner från en smartphone, ska bäddas in i nya bilder när de tas.

## Nätverks-/USB-inställningsmenyer

För att nå nätverks-/USB-inställningarna ska du trycka på **MENU/OK** och välja fliken  (nätverks-/USB-inställningar).

Inställning	Beskrivning
<b>Bluetooth-/SMARTPHONEINST.</b>	Justera Bluetooth-relaterade inställningar samt en mängd olika smartphone-relaterade inställningar.
<b>FLYGPLANSLÄGE</b>	Välj om du vill inaktivera trådlöst LAN och Bluetooth.
<b>instax SKRIVARANL INST</b>	Justera inställningarna för anslutning till valfria Fujifilm instax SHARE-skrivare.
<b>Frame.io Camera to Cloud</b>	Justera Frame.io-inställningarna.
<b>ANSLUTNINGSLÄGE</b>	Justera inställningarna för anslutning till externa enheter.
<b>USB-STRÖM-/KOMMINST.</b>	Välj om USB-anslutningar till datorer, smartphones eller andra enheter ska användas för strömtillförsel eller dataöverföring.
<b>INFORMATION</b>	Visa kamerans MAC-, Bluetooth- och trådlösa IP-adresser.
<b>ÅTERSTÄLL NÄTV.-/USB-INST.</b>	Återställ nätverks-/USB-inställningarna till standardvärdena.





# Försiktighetsåtgärder

# 7

# För din säkerhet



## Se till att läsa dessa anvisningar före användning

### Säkerhetsmärkningar




- Försäkra dig om att du använder din kamera korrekt. Läs dessa säkerhetsmärkningar och din *Grundläggande bruksanvisning* noggrant före användning.
- Efter att ha läst dessa säkerhetsmärkningar ska du förvara dem på ett säkert ställe.

### Ang. ikonerna




Ikonerna som visas här nedan används i detta dokument för att indikera allvarligheten av personskada eller skada som kan resultera om den information som indikeras av ikonerna ignoreras, och produkten som ett resultat används felaktigt.

 <b>VARNING</b>	Denna ikon anger att döden eller allvarlig personskada kan resultera om informationen ignoreras.
 <b>FÖRSIKTIGHET</b>	Denna ikon anger att personskada eller materiell skada kan resultera om informationen ignoreras.

Ikonerna som visas här nedan används för att indikera arten av de instruktioner som måste följas.

 Triangelära ikoner visar dig att denna information kräver uppmärksamhet ("Viktigt").
 Cirkulära ikoner med ett diagonalt band visar dig att den angivna handlingen är förbjuden ("Förbjudet").
 Fyllda cirklar med ett utropstecken visar dig att en åtgärd måste vidtagas ("Krävs").

Symbolerna på produkten (inklusive tillbehören) representerar följande:

 Växelström
 Likström
 Klass II-utrustning (produktens konstruktion är dubbelisolerad).

### VARNING

 <small>Koppla bort från strömkälla</small>	<b>Stäng av kameran, ta ut batteriet och koppla loss USB-kabeln om ett problem uppstår.</b> Fortsatt användning av kameran när den ryker, luktar konstigt eller befinner sig i ett annat onormalt tillstånd kan orsaka brand eller elektriska stötar. Kontakta din Fujifilm-återförsäljare.
 <small>Låt inte vatten eller främmande föremål tränga in i kameran eller anslutningskablarna.</small>	<b>Låt inte vatten eller främmande föremål tränga in i kameran eller anslutningskablarna.</b> Använd inte kameran eller anslutningskablarna efter att sött eller salt vatten, mjölk, drycker, rengöringsmedel eller andra vätskor trängt in i den. <b>Stäng av kameran, ta ut batteriet och koppla loss USB-kabeln om vätska kommer in i kameran eller i anslutningskablarna.</b> Fortsatt användning av kameran kan orsaka brand eller elektriska stötar. Kontakta din Fujifilm-återförsäljare.
 <small>Använd inte i badrummet eller i duschen</small>	<b>Använd inte kameran i badrummet eller i duschen.</b> Detta kan orsaka brand eller elektriska stötar.
 <small>So inte rår</small>	<b>Försök aldrig att ändra eller ta isär kameran (öppna aldrig höljet).</b> Underlåtenhet att följa denna försiktighetsåtgärd kan orsaka brand eller elektriska stötar.
 <small>Rör ej vid interna delar</small>	<b>Om höljet går sönder på grund av ett fall eller annan olycka, rör inte vid de interna delarna.</b> Underlåtenhet att följa denna försiktighetsåtgärd kan leda till elektriska stötar eller skada som kan uppkomma genom att röra vid de skadade delarna. Avlägsna genast batteriet, se till att undvika skada eller elektrisk stöt, och ta med produkten till det återförsäljningsställe där du köpte den för råd.

 <b>VARNING</b>	
	<b>Anslutningsladdan får inte bytas ut, upphettas, vridas eller dras i onödigt mycket, och tunga föremål får inte placeras på anslutningsladdan.</b> Dessa handlingar kan skada sladden och kan orsaka en brand eller elektrisk stöt. Om sladden är skadad, kontakta din Fujifilm-återförsäljare. Använd inte kablar med böjda kontakter.
	<b>Placera inte kameran på en ostadig yta.</b> Detta kan göra att kameran faller eller tippar omkull och orsaka personskada.
	<b>Försök aldrig att ta bilder medan du är i rörelse.</b> Använd inte inspelning, uppspelning eller andra funktioner på kameran medan du kör en bil eller annat fordon. Detta kan leda till att du faller eller hamnar i en trafikolycka. Om du tar bilder medan du går, var uppmärksam på omgivningen.
	<b>Vidrör inte några av kamerans metalldelar under ett åskväder.</b> Detta kan orsaka en elektrisk stöt p.g. av inducerad ström från blixurladdning.
	<b>Använd inte batteriet på annat sätt än som specificerats.</b> Sätt in batteriet vänt i enlighet med den bild som visas.
	<b>Ta inte isär och ändra inte eller värm upp batterierna. Tappa, slå eller kasta inte batterierna och utsätt dem inte på annat sätt för starka stötar. Använd inte batterier som visar tecken på läckage, deformation, missfärgning eller andra onormala tillstånd. Använd endast avsedda laddare för att ladda uppladdningsbara batterier och försök inte att ladda icke-uppladdningsbara Li-jon eller alkaliska batterier. Kortslut inte batterier och förvara dem inte med metallföremål.</b> Underlåtenhet att följa dessa försiktighetsåtgärder kan resultera i att batterierna överhettas, tar eld, går sönder, läcker, orsakar brand, brännskador eller andra skador.
	<b>Använd endast de batterier som anges för användning med denna kamera. Använd inte andra spänningar än den försörjningsspänning som visas.</b> Användning av andra strömkällor kan orsaka en brand.
	<b>Om batteriet läcker och vätska kommer i kontakt med ögonen, huden eller kläder, ska du skölja området med rent vatten och uppsöka läkarevård eller ringa ett akutnummer omedelbart.</b>
	<b>Använd inte laddaren för att ladda andra batterier än de som är specificerade här.</b> Den medföljande laddaren får endast användas med batterier av den typ som medföljer kameran. Att använda laddaren för att ladda vanliga batterier eller andra typer av uppladdningsbara batterier kan göra att batteriet läcker, överhettas eller spricker.
	<b>Att använda blixtpär för nära en persons ögon kan orsaka synskador.</b> Vidta särskild försiktighet när du fotograferar bebisar och små barn.
	<b>Ha inte långvarig kontakt med heta ytor. Lämna inte någon del av kroppen i kontakt med produkten under längre perioder medan produkten är på.</b> Underlåtenhet att följa denna försiktighetsåtgärd kan leda till lågtemperatur-brännskador, särskilt under långvarig användning när HÖG har valts för TEMPERATUR AUTOMATISKT AV eller om du lider av nedsatt blodcirkulation eller nedsatt känsel, i vilket fall användning av ett stativ eller liknande åtgärder rekommenderas.
	<b>Använd inte i närvaro av lättantändliga föremål, explosiva gaser eller damm.</b>
	<b>När du bär batteriet, sätt in det i en digitalkamera eller förvara det i behållaren. När du lagrar batteriet, förvara det i behållaren. När du kasserar det, täck över batteripolerna med isoleringstejp.</b> Kontakt med andra metallföremål eller med batterier kan göra att batteriet fattar eld eller spricker.
	<b>Håll minneskort, blixtskor och andra små delar utom räckhåll för små barn.</b> Barn kan komma att svälja små delar; förvara dem utom räckhåll för barn. Om ett barn skulle svälja någon del, uppsök medicinsk vård eller ring ett nödsamtal.
	<b>Håll utom räckhåll för små barn.</b> Ett av de föremål som kan orsaka skador är remmen som kan fastna runt barnets hals och leda till att barnet stryps. Dessutom kan blixten orsaka synskador.
	<b>Följ anvisningarna från flygbolags- och sjukhuspersonal.</b> Denna produkt genererar radiofrekvenser som kan störa medicinsk eller navigationsutrustning.



## FÖRSIKTIGHET

	<b>Använd inte denna kamera på platser som påverkats av oljeångor, ånga, fukt eller damm.</b> Detta kan orsaka brand eller elektriska stötar.
	<b>Lämna inte denna kamera på platser som är utsatta för extremt höga temperaturer.</b> Lämna inte kameran på platser som t.ex. ett tillslutet fordon eller i direkt solljus. Detta kan ge upphov till en eldsvåda.
	<b>Placera inte tunga föremål på kameran.</b> Detta kan orsaka att det tunga föremålet tippar omkull eller faller och orsakar personskada.
	<b>Täck inte över eller linda in kameran eller batteriladdaren i en tygrasa eller filt.</b> Detta kan göra att värme ackumuleras, vilket kan förvrida höljet och utgöra en brandrisk.
	<b>Använd inte kontakten om den är skadad eller om den inte passar ordentligt i eluttaget.</b> Underlåtenhet att följa denna försiktighetsåtgärd kan orsaka brand eller elektriska stötar.
	<b>Ta ut batteriet innan du rengör kameran samt om du inte planerar att använda kameran under en längre tid.</b> Underlåtenhet att göra så kan orsaka en brand eller elektrisk stöt.
	<b>När laddningen avslutas, dra ut laddaren ur väggkontakten.</b> Att lämna laddaren ansluten till väggkontakten kan orsaka eldsvåda.
	<b>När ett minneskort tas ut från kortfacket kan det komma ut för snabbt. Använd ett finger för att hålla emot och släpp kortet försiktigt.</b> Kortet kan orsaka skada om det skjuts ut okontrollerat.
	<b>Hantera inte minneskortet direkt efter fotografering eller filminspelning.</b> Minneskortet kan vara varmt och orsaka brännskador. Vänta tills kortet har svalnat innan du tar ut det ur kameran.
	<b>Be om regelbunden intern testning och rengöring av din kamera.</b> Ansamling av damm i din kamera kan orsaka en brand eller elektrisk stöt. Kontakta din Fujifilm-återförsäljare för att begära intern rengöring varantannat år. Notera dock att detta inte är någon gratis service.
	<b>Kassera produkten i enlighet med lokala föreskrifter.</b>
	<b>Risk för explosion om fel batteri används. Byt endast ut mot samma eller motsvarande typ.</b>
	<b>Batterier (batteripaket eller installerade batterier) får inte utsättas för stark värme som solsken, eld eller liknande.</b>

## Batteriet och strömförsörjningen

**Obs:** Kontrollera vilken typ av batteri som används i din kamera och läs lämpliga sektioner.



**WARNING:** Batteriet får inte utsättas för stark värme från exempelvis solsken, eld eller liknande.

Följande förklarar korrekt användning av batterier och hur man förlänger deras livslängd. Felaktig användning kan förkorta batteriets livslängd eller orsaka läckage, överhettning, brand, eller explosion.

### Litiumbatterier

Läs denna sektion om din kamera använder uppladdningsbara litiumbatterier.

Batteriet är inte laddat vid leveransen. Ladda batteriet innan det används. Förvara batteriet i behållaren när det inte används.

#### ■ Anmärkningar angående batteriet

Batteriet förlorar gradvis sin laddning när det inte används. Ladda batteriet en eller två dagar före användning.

Batteritiden kan förlängas genom att stänga av kameran när den inte används.

Batterikapaciteten minskar vid låga temperaturer, ett batteri med låg laddning kanske inte fungerar när det är kallt. Ha ett fulladdat reservbatteri till hands på en varm plats, och byt när det behövs, eller förvara batteriet i fickan eller på någon annan varm plats och sätt bara in det i kameran när du tar bilder. Placera inte batteriet i direkt kontakt med handvärmare eller andra värmeenheter.

#### ■ Ladda batteriet

Batteriet kan även laddas genom användning av en BC-W1265-batteriladdare. Laddningstiden ökar vid omgivande temperaturer under +10 °C eller över +35 °C. Ladda inte batteriet vid temperaturer över +40 °C. Vid temperaturer under +5 °C kommer batteriet inte laddas.

Ladda inte ett fulladdat batteri. Batteriet behöver dock inte vara helt urladdat innan det laddas.

Batteriet kan bli varmt direkt efter laddning eller användning. Detta är normalt.

#### ■ Batteriets livslängd

En tydlig förkortning av tiden det tar för ett batteri att bli urladdat indikerar att det har nått slutet på sin användningstid och att det ska bytas ut.

#### ■ Förvaring

Om kameran inte ska användas under en längre period, förvara den vid rumstemperatur med batteriet laddat till ungefär halv till ¾ kapacitet.

Om kameran inte ska användas under en längre period ska batteriet tas ut och förvaras på en torr plats med en temperatur från +15 °C till +25 °C. Förvara det inte på platser med mycket höga eller låga temperaturer.

#### ■ Försiktighetsåtgärder: Hantering av batteriet

- Transportera eller förvara inte batteriet tillsammans med metallföremål som halsband eller hårnålar.
- Utsätt det inte för öppen eld eller hetta.
- Ta inte isär eller ändra på det.
- Utsätt inte för låga atmosfäriska tryck.
- Använd endast med angivna laddare.
- Kasserar använda batterier med en gång.
- Tappa det inte och utsätt det inte för hårda stötar.
- Utsätt inte batteriet för vatten.
- Håll polerna rena.
- Batteriet och kamerahuset kan bli varma efter en längre tids användning. Detta är normalt.

#### ■ Försiktighet: Kassering

Kasserar använda batterier i enlighet med lokala föreskrifter. Var uppmärksam på miljöaspekterna vid kassering av batterier. Använd produkten i ett mildt klimat.

Krossa inte sönder eller ta isär batterier.

## Använda kameran

- Rikta inte kameran mot extremt starka ljuskällor, inklusive artificiella ljuskällor eller naturliga ljuskällor, såsom solen på en klar, blå himmel. I annat fall kan kamerans bildsensor skadas.
- Starkt solljus som fokuseras genom sökaren kan skada panelen i den elektroniska sökaren (EVF). Rikta inte den elektroniska sökaren mot solen.

### Ta testbilder

Innan du tar bilder vid viktiga tillfällen (som bröllop, eller en semesterresa), kan du ta testbilder och kontrollera resultatet för att försäkra dig om att kameran fungerar som den ska. FUJIFILM Corporation kan inte hållas ansvariga för skador eller förlorad inkomst på grund av fel på produkten.

### Anmärkningar ang. upphovsrätt

Om de inte är avsedda enbart för personligt bruk, får inte bilder som tagits med din digitalkamera användas på sätt som bryter mot upphovsrättslagar utan medgivande från ägaren. Notera att vissa restriktioner gäller för fotografering av scenframträdanden, underhållningar och utställningar, också när detta endast är avsett för personlig användning. Användare ombeds också uppmärksamma att överföring av minneskort som innehåller bilder eller data som är skyddade under upphovsrättslagar bara är tillåtet inom de restriktioner som tillämpas av dessa upphovsrättslagar.

### Hantering

För att säkerställa att bilder sparas korrekt, utsätt inte kameran för stötar eller skakningar medan en bild sparas.

### Flytande kristall

Om displayen skulle skadas ska du vara försiktig och undvika kontakt med flytande kristaller. Om någon av följande situationer skulle uppstå ska du följa uppmaningen:

- **Om flytande kristaller hamnar i kontakt med huden**, rengör området med en trasa och tvätta sedan noga med tvål och rinnande vatten.
- **Om flytande kristaller hamnar i ögonen**, spola det drabbade ögat med rent vatten i åtminstone 15 minuter, och uppsök sedan medicinsk hjälp.
- **Om flytande kristaller sväljs**, skölj munnen noga med vatten. Drick stora mängder vatten och åstadkom kräkning, och uppsök sedan läkarvård.

Även om skärmen är tillverkad med mycket hög precision, kan den innehålla pixlar som alltid lyser eller inte lyser. Detta är inget fel, och bilder som tas med produkten påverkas inte.

**Varumärkesinformation**

Digital Split Image är ett varumärke eller registrerat varumärke som tillhör FUJIFILM Corporation. Digital Micro Prism är ett varumärke eller registrerat varumärke som tillhör FUJIFILM Corporation. De teckensnitt som ingår i produkten har egenutvecklats av DynaComware Taiwan Inc. Apple, iPhone, iPad, Mac, Mac OS X, OS X, macOS, Lightning och Apple ProRes är registrerade varumärken som tillhör Apple Inc. i USA och andra länder. Windows är ett registrerat varumärke som tillhör Microsoft Corporation i USA och andra länder. Android är ett varumärke eller registrerat varumärke som tillhör Google LLC. Adobe, Adobe-logotypen, Camera to Cloud, Frame.io, Lightroom och Photoshop är antingen registrerade varumärken eller varumärken som tillhör Adobe i USA och/eller andra länder. Wi-Fi®, Wi-Fi CERTIFIED-logotypen och Wi-Fi Protected Setup® är registrerade varumärken som tillhör Wi-Fi Alliance®. Bluetooth®-ordmärket och logotyperna är registrerade varumärken som ägs av Bluetooth SIG, Inc., och all användning av sådana märken av FUJIFILM sker under licens. SDHC- och SDXC-logotyperna är varumärken som tillhör SD-3C, LLC. CFexpress är ett varumärke som tillhör CFA (CompactFlash Association). HDMI-logotypen är ett varumärke eller registrerat varumärke som tillhör HDMI Licensing LLC. QR Code är ett registrerat varumärke som tillhör DENSO WAVE INCORPORATED. USB Type-C® och USB-C® är registrerade varumärken som tillhör USB Implementers Forum. AirGlu™ är ett varumärke eller registrerat varumärke som tillhör Atomos. Alla andra varumärken som nämns i denna handbok är varumärken eller registrerade varumärken som tillhör deras respektive ägare.

**Elektriska störningar**

Denna kamera kan påverka sjukhus- eller flygutrustning. Rådgör med personalen innan du använder kameran på ett sjukhus eller i ett flygplan.

**Färg-TV-system**

NTSC (National Television System Committee) är specifikationer för färg-TV sändningar som huvudsakligen används i USA, Kanada och Japan. PAL (Phase Alternation by Line) är ett färg-TV-system som huvudsakligen används av europeiska länder och i Kina.

**Exif Print (Exif version 2.32)**

Exif Print är ett nyligen reviderat filformat för digitalkameror i vilket information som lagras med bilder används för optimal färgåtergivning vid utskrift.

**OBSERVERA: Läs detta innan du använder programvaran**

Direkt eller indirekt exportering, av hela eller delar av licensierad programvara, utan tillåtelse av styrande organ är förbjudet.

**Objektiv och andra tillbehör**

- Använd en 4,5 mm skruv eller kortare när du monterar ett stativ.
- Fujifilm hålls inte ansvarigt för prestandaproblem eller skador orsakade av användning av tillbehör från tredje part.

## OBS!

För att förhindra brand eller elektriska stötar, utsätt inte enheten för regn eller fukt.

Var god läs "Säkerhetsmärkningar" och se till att du har förstått dem innan du använder kameran.

### För kunder i Kanada

#### CAN ICES-003 (B)/NMB-003(B)

**FÖRSIKTIGHET:** Denna digitala enhet av klass B uppfyller standarden Canadian ICES-003.

**Industry Canada statement:** Denna enhet uppfyller Industry Canadas licensfria RSSs. Användningen lyder under följande två villkor: (1) Denna enhet får inte orsaka störningar; och (2) denna enhet måste acceptera alla slags störningar, inklusive störningar som leder till oönskad användning av enheten.

Denna enhet och dess antenn(er) får inte vara samlokalisera eller användas ihop med andra antenner eller sändare, förutom testade inbyggda radioenheter. Funktionen för landvalskod är avaktiverad för produkter som marknadsförs i USA/Kanada.

**Strålningsexponering:** Tillgänglig vetenskaplig forskning visar inte att det finns några hälsorisker förenade med att använda trådlösa enheter med låg effekt. Det finns däremot inga bevis på att dessa trådlösa enheter med låg effekt är helt ofarliga. Trådlösa lågenergiapparater avger låga nivåer av radiofrekvensenergi (RF) i mikrovågsintervallet när de används. Höga nivåer av RF kan utgöra en hälsorisk (genom uppvärmning av vävnad) men exponering för låga nivåer av RF som inte alstrar någon värmeeffekt orsakar inga kända negativa hälsoeffekter. Många studier rörande exponering för låga RF-nivåer har inte upptäckt några biologiska effekter alls. Vissa studier har antytt att vissa biologiska effekter kan förekomma, men dessa resultat har inte bekräftats genom vidare forskning. X100VI har testats och anses överensstämma med IC:s strålningsgränser som fastställs för en okontrollerad miljö och uppfyller RSS-102 i IC:s krav för exponering av radiofrekvens (RF).

Drift på 5150–5250 MHz-bandet är endast för inomhusbruk för att minska risken för störningar i mobilsatellitssystemen som delar kanal med systemet.

### Kassering av elektrisk och elektronisk utrustning i privata hushåll

**Inom Europeiska unionen, Norge, Island och Liechtenstein:** Denna symbol på produkten, eller i handboken och i garantin, och/eller på dess förpackning anger att denna produkt inte får hanteras som hushållsavfall. Istället bör den lämnas in på en utsett uppsamlingsplats för återvinning av elektrisk och elektronisk utrustning.

Genom att säkerställa att produkten kasseras på rätt sätt bidrar du till att förhindra möjliga negativa konsekvenser för miljön och människors hälsa, som annars kan bli följden av olämplig avfallshantering av denna produkt.

Denna symbol på batterier eller ackumulatörer anger att de batterierna inte ska hanteras som hushållsavfall.



Om din utrustning innehåller lätt löstagbara batterier eller ackumulatörer bör du kassera dessa separat enligt lokala föreskrifter.

Återvinning av batterier bidrar till att bevara naturresurser. För mer detaljerad information om återvinning av denna produkt, kontakta kommunen, din sophämtningstjänst eller butiken där du köpte produkten.

**I länder utanför den Europeiska unionen, Norge, Island och Liechtenstein:** Om du vill göra dig av med denna produkt, inklusive batterier och ackumulatörer, kontakta de lokala myndigheterna och be om råd för korrekt kassering.

**I Japan:** Denna symbol på batterierna indikerar att de ska kasseras separat.





**Kameraskötsel**

För att du ska kunna njuta av produkten under en lång tid måste du iaktta följande försiktighetsåtgärder.

***Förvaring och användning***

Ta ur batteriet och minneskortet om kameran inte ska användas under en längre tid. Förvara eller använd inte kameran på ställen som är:

- utsatta för regn, ånga eller rök
- mycket fuktiga eller mycket dammiga
- utsatta för direkt solljus eller mycket höga temperaturer, såsom i ett stängt fordon en solig dag
- extremt kalla
- utsatta för starka vibrationer
- utsatta för starka magnetfält, såsom nära en tv-antenn, elledningar, radarsändare, motor, transformator eller magnet
- i kontakt med flyktiga kemikalier, såsom bekämpningsmedel
- nära gummi- eller vinylprodukter

## Trådlöst nätverk och Bluetooth-enheter: Varningar

Denna produkt överensstämmer med följande EU-direktiv:

- RoHS-direktiv 2011/65/EU
- RE-direktiv 2014/53/EU

Härmed försäkras FUJIFILM Corporation att denna typ av radioutrustning FF230003 överensstämmer med direktiv 2014/53/EU.

Den fullständiga texten till EU-försäkringen om överensstämmelse finns på följande webbadress:

[https://dl.fujifilm-x.com/global/products/cameras/x100vi/pdf/x100vi\\_doc-yny.pdf](https://dl.fujifilm-x.com/global/products/cameras/x100vi/pdf/x100vi_doc-yny.pdf)

Den fullständiga texten till försäkringen om överensstämmelse för Storbritannien är tillgänglig på följande internetadress:

[https://dl.fujifilm-x.com/en-gb/products/cameras/x100vi/pdf/x100vi\\_doc-yny\\_uk.pdf](https://dl.fujifilm-x.com/en-gb/products/cameras/x100vi/pdf/x100vi_doc-yny_uk.pdf)

Denna efterlevnad indikeras av följande märkning på produkten:



Denna märkning är giltig för icke-telekomprodukter och EU-harmoniserade telekomprodukter (t.ex. Bluetooth®).

### • Maximal radiofrekvenseffekt (EIRP):

- WLAN 2,4 GHz: 2,37 dBm
- WLAN 5 GHz: 9,84 dBm
- Bluetooth: -6,42 dBm

**VIKTIGT:** Läs följande meddelanden innan du använder kamerans inbyggda trådlösa sändare.

ⓘ Denna produkt, som innehåller krypteringsfunktion utvecklad i USA, kontrolleras av United States Export Administration Regulations och kan inte exporteras eller vidareexporteras till ett land för vilket USA tillämpar varuembargo.

- **Använd bara ett trådlöst nätverk eller Bluetooth-enhet.** Fujifilm tar inget ansvar för skador till följd av obehörig användning. Använd inte i enheter som kräver en hög grad av tillförlitlighet, till exempel i medicintekniska produkter eller andra system som direkt eller indirekt kan påverka människors liv. När du använder enheten i en dator eller andra system som kräver en högre grad av tillförlitlighet än som erbjuds av trådlösa nätverk eller Bluetooth-enheter, se till att vidta alla nödvändiga försiktighetsåtgärder för att garantera säkerheten och förhindra fel.
- **Använd endast enheten i det land där du köpt den.** Denna enhet uppfyller de bestämmelser som gäller för trådlösa nätverk och Bluetooth-enheter i det land där den köptes. Följ alla lokala bestämmelser när du använder enheten. Fujifilm ansvarar inte för problem som uppstår p.g.a. användning i andra jurisdiktioner.
- **Använd inte enheten på platser med magnetiska fält, statisk elektricitet eller radiostörningar.** Använd inte sändaren i närheten av mikrovågsugnar, eller på andra platser där magnetiska fält, statisk elektricitet eller radiostörningar kan hindra mottagningen av trådlösa signaler. Ömsesidig interferens kan uppstå när sändaren används i närheten av andra trådlösa enheter som fungerar i 2,4 GHz-bandet.
- **Den trådlösa sändaren sänder på 2,4 GHz- och 5 GHz-banden med hjälp av DSSS-, OFDM- och GFSK-modulering.**
- **Säkerhet:** Trådlöst nätverk och Bluetooth-enheter sänder data via radio och följaktligen kräver användningen större säkerhet än vad som gäller för trådbundna nätverk.
  - Anslut inte till okända nätverk eller nätverk som du inte har behörighet till, även om de visas på din enhet, eftersom sådan åtkomst kan anses vara obehörig. Anslut endast till nätverk som du har åtkomststrättigheter till.
  - Var medveten om att trådlösa sändningar kan vara sårbara för avlyssning av tredje part.
  - Anslut inte denna enhet direkt till telekommunikationsnätverk (inklusive offentliga trådlösa LAN) som drivs av leverantörer eller mobila, trådbundna, Internet- eller andra telekommunikationstjänster.
- **Följande kan vara straffbart enligt lag:**
  - Demontering eller modifiering eller denna enhet
  - Avläsning av etiketter för enhetscertifiering
- **Denna enhet fungerar på samma frekvens som kommersiella, medicinska och utbildningsenheter samt trådlösa sändare.** Den fungerar också på samma frekvens som licensierade sändare och speciella olicensierade lågspänningssändare som används i RFID-spårningssystem för monteringsband och i andra liknande enheter.
- **För att förhindra störningar med ovanstående enheter, observera följande säkerhetsföreskrifter.** Kontrollera att RFID-sändaren inte är i funktion innan du använder den här enheten. Om du märker att enheten orsakar störningar hos licensierade sändare som används för RFID-spårning, sluta omedelbart att använda den berörda frekvensen eller flytta enheten till en annan plats. Om du märker att den här enheten orsakar störningar i RFID-spårningssystem med lågspänning, kontakta en Fujifilm-representant.

- **Använd inte denna enhet ombord på ett flygplan.** Följ anvisningarna från flygbolagets personal när du befinner dig ombord på ett flygplan. Observera att denna produkt kan generera radiofrekvensstrålning även när den är avstängd. Detta kan förhindras genom att välja **PÅ** för **FLYGLANSLÄGE** i nätverks-/USB-inställningsmenyn innan du går ombord på flygplanet.
- Kraven i AT/BE/BG/CZ/DK/EE/FR/DE/IS/IE/IT/EL/ES/CY/LV/LI/LT/LU/HU/MT/NL/NO/PL/PT/RO/SI/SK/TR/FI/SE/CH/UK/HR. 5150 MHz–5350 MHz begränsar användningen till endast inomhusanvändning.
- **Trådlösa specifikationer följer.**

#### Trådlöst nätverk

Standarder	IEEE 802.11a/b/g/n/ac (standardprotokoll för trådlösa nätverk)
Driftfrekvens (centerfrekvens)	<ul style="list-style-type: none"> <li>• <b>Israel, Indonesien</b> : 2412 MHz–2462 MHz (11 kanaler)</li> <li>• <b>USA, Kanada, Brasilien, Kina, Indien, Korea, Malaysia</b> : 2412 MHz–2462 MHz (11 kanaler) : 5180 MHz–5320 MHz (W52, W53) : 5745 MHz–5825 MHz (UNII-3)</li> <li>• <b>Europeiska unionen, Japan, Storbritannien, Australien, Norge, Nya Zeeland, Turkiet, Hongkong, Filippinerna, Vietnam, Singapore, Thailand, Förenade Arabemiraten, Ryssland, Taiwan, Saudiarabien, Qatar, Bahrain, Oman, Egypten, Iran, Kuwait, Libanon, Uzbekistan</b> : 2412 MHz–2462 MHz (11 kanaler) : 5180 MHz–5320 MHz (W52, W53) : 5500 MHz–5700 MHz (W56)</li> </ul>
Åtkomstprotokoll	Infrastruktur

#### Bluetooth®

Standarder	Bluetooth version 4.2 (Bluetooth Low Energy)
Driftfrekvens (centerfrekvens)	2402 MHz–2480 MHz



## Se till att läsa dessa anmärkningar innan du använder objektivet

## Säkerhetsanmärkningar




- Försäkra dig om att du använder objektivet korrekt. Läs dessa säkerhetsanmärkningar och kamerans *Grundläggande bruksanvisning* noggrant före användning.
- Efter att ha läst dessa säkerhetsanmärkningar ska du förvara dem på ett säkert ställe.

## Ang. ikonerna




Ikonerna som visas här nedan används i detta dokument för att indikera allvarligheten av personskada eller skada som kan resultera om den information som indikeras av ikon ignoreras, och produkten som ett resultat används felaktigt.

 <b>VARNING</b>	Denna ikon anger att död eller allvarlig personskada kan resultera om informationen ignoreras.
 <b>FÖRSIKTIGHET</b>	Denna ikon anger att personskada eller materiell skada kan resultera om informationen ignoreras.



Ikonerna som visas här nedan används för att indikera arten av de instruktioner som måste följas.

	Triangelära ikoner visar dig att denna information kräver uppmärksamhet ("Viktigt").
	Cirkulära ikoner med ett diagonalt band visar dig att den angivna handlingen är förbjuden ("Förbjudet").
	Fyllda cirklar med ett utropstecken visar dig att en åtgärd måste vidtagas ("Krävs").

 **VARNING**

	<b>Sänk inte ned i, eller utsätt produkten för vatten.</b> Underlåtenhet att följa denna försiktighetsåtgärd kan orsaka brand eller elektriska stötar.
	<b>Ta inte isär produkten (öppna inte höljet).</b> Underlåtenhet att följa denna försiktighetsåtgärd kan orsaka brand, elektriska stötar eller skada på grund av tekniska fel i produkten.
	<b>Om höljet går sönder på grund av ett fall eller annan olycka, rör inte vid de interna delarna.</b> Underlåtenhet att följa detta försiktighetsmått kan leda till elektriska stötar eller skada som kan uppkomma genom att röra vid de skadade delarna. Avlägsna genast batteriet, se till att undvika skada eller elektrisk stöt, och ta med produkten till det återförsäljningsställe där du köpte den för råd.

 **VARNING**

	<b>Placera inte produkten på instabila ytor.</b> Produkten kan falla ner och orsaka skada.
	<b>Titta inte på solen genom objektivet eller kamerans sökare.</b> Underlåtenhet att följa denna försiktighetsåtgärd kan ge bestående synnedbättring.

 **FÖRSIKTIGHET**

	<b>Använd eller förvara inte produkten på platser som är utsatta för ånga eller rök, eller som är väldigt fuktiga eller extremt dammiga.</b> Underlåtenhet att följa denna försiktighetsåtgärd kan orsaka brand eller elektriska stötar.
	<b>Lämna inte produkten i direkt solljus eller på platser med höga temperaturer, såsom i en stängd bil en solig dag.</b> Följs inte denna försiktighetsåtgärd kan det leda till brand.
	<b>Förvara utom räckhåll för små barn.</b> Denna produkt kan orsaka personskada i händerna på ett barn.
	<b>Ta inte i produkten med våta händer.</b> Underlåtenhet att följa denna försiktighetsåtgärd kan orsaka elektriska stötar.
	<b>Håll solen utanför bilden när du fotograferar motiv i motljus.</b> Solljus som fokuseras i kameran när solen är i eller nära bilden kan orsaka brand eller brännskador.
	<b>Sätt tillbaka objektivlocken och förvara produkten utom räckhåll för direkt solljus när du inte använder den.</b> Solljus som fokuseras genom objektivet kan orsaka brand eller brännskador.
	<b>Bär inte kameran eller objektivet medan de är monterade på ett stativ.</b> Produkten kan falla ner eller stöta till andra föremål, vilket kan leda till skada.







# FUJIFILM

---

**FUJIFILM Corporation**

7-3, AKASAKA 9-CHOME, MINATO-KU, TOKYO 107-0052, JAPAN

<https://fujifilm-x.com>

