

# FUJIFILM

DIGITAL CAMERA

# X100V

## Nye funksjoner

Versjon 2.00





Det kan hende at funksjoner som er lagt til eller endret som et resultat av firmware-oppdateringer ikke lenger stemmer overens med dokumentasjonen som følger med dette produktet. Besøk vår hjemmeside for informasjon om tilgjengelige oppdateringer for ulike produkter:

*<https://fujifilm-x.com/support/download/firmware/>*

## Innhold

X100V firmware-versjon 2.00 legger til eller oppdaterer funksjonene som er oppført nedenfor. For informasjon om tidligere versjoner, besøk følgende nettside.

<http://fujifilm-dsc.com/en-int/manual/>

Nr.	Beskrivelse	X100V 	Se 	Ver.
1	<b>ND-FILTER</b> er nå tilgjengelig under filmopptak. Dette har ført til en endring av posisjonen til ND-filterikonet på EVF/LCD-opptaksvisningen.	16, 150	1, 2	2.00
2	Den digitale telekonverteren kan nå også brukes når <b>RAW</b> er valgt for  <b>BILDEKVALITETSINNSTILLING</b> > <b>BILDEKVALITET</b> i opptaksmenyen. Et <b>DIGITAL TELEKONV.</b> -alternativ er derfor blitt lagt til under <b>RAW-KONVERTERING</b> i avspillingsmenyen.	80, 181	3, 4	
3	Et <b>LYS RAMME MINNEPOSISJON</b> -element er blitt lagt til under  <b>SKJERMOPPSETT</b> i oppsettmenyen.	207	5	
4	Funksjonsknappene kan nå tilordnes <b>LÅS EKSPONERINGSMÅLING</b> .	222, 253	6	
5	Det er gjort endringer i <b>SØKERVERLGER</b> -alternativet for  <b>KNAPP-/HJULINNSTILLING</b> > <b>LÅS</b> > <b>FUN-VALG</b> i oppsettmenyen.	230	8	
6	Kameraet kan nå brukes som webkamera.  <b>TILKOBLINGSINNSTILLING</b> > <b>INNSTIL. AV PC-MODUS</b> -elementet i oppsettmenyen er derfor blitt omdøpt til <b>TILKOBLINGSMODUS</b> , og et <b>X WEBCAM</b> -alternativ er blitt lagt til.	239	9	

# Endringer og tillegg

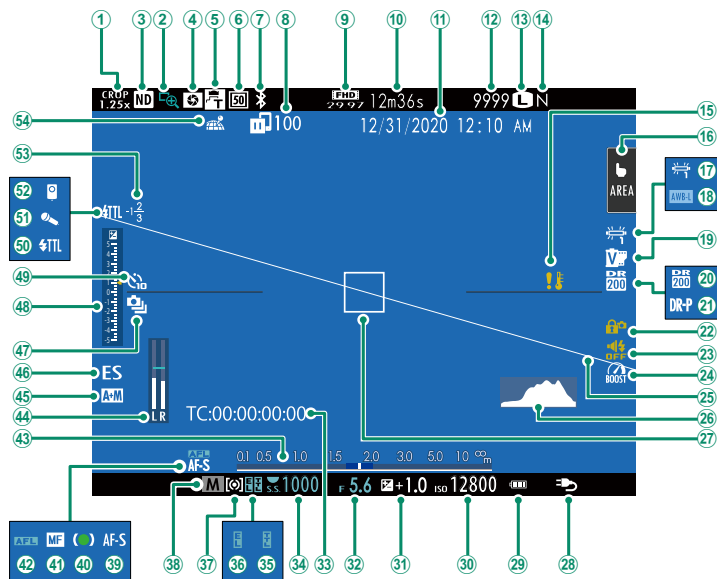
Endringer og tillegg er som følger.

X100V Brukermanual: 16

Ver. 2.00

## EVF/LCD-skjermen

③ Posisjonen til ND-filteret er endret.



**ND-FILTER**

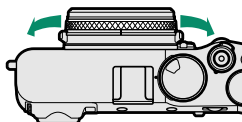
Hvis du velger **PÅ**, aktiveres kameraets innebygde nøytrale tethets (ND)-filter, som reduserer eksponering ved tilsvarende 4 EV. Dette tillater lengre lukkerhastigheter eller større blenderåpninger sammen med skarpt belyste motiver, slik at du kan oppnå uskarphet i bevegelse eller myke bakgrunnsdetaljer uten risiko for overeksponering.

**Alternativer****PÅ****AV**

ND-filteret kan nå brukes under filmopptak.

Bruk den digitale telekonvertereren for å forstørre bildet ytterligere, samtidig som du behandler det for et resultat som er skarpt med høy oppløsning.

- 1 Tilordne **DIGITAL TELE-KONV.** til kontrollringen.
- 2 Velg zoomvinkel ved bruk av kontrollringen.



Standard (35 mm\*)



\* 35 mm formatekvivalent


50 mm\*



70 mm\*



- 3 Ta bilder med den valgte zoomvinkelen.

-  • Bildekvaliteten synker litt ved **DIGITAL TELE-KONV.**-innstillinger på 50 og 70 mm.
- Den digitale telekonvertereren kan nå brukes til RAW-bilder.
- Den digitale telekonvertereren kan være utilgjengelig i noen moduser.

-  • Du kan også få tilgang til digitale telekonverteringsinnstillinger via **FILMINNSTILLING > DIGITAL TELE-KONV.**
- Tilgjengelige zoomvinkler når en konverteringslinse er festet er 72 og 100 mm for telekonverteringslinser (telekonvertere) og 41 og 58 mm for vidvinkel-konverteringslinser.

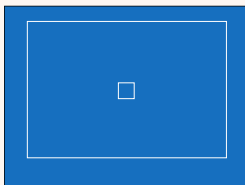
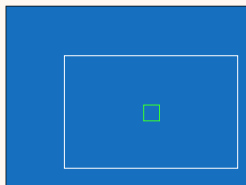
**RAW-KONVERTERING**

Innstillingene som kan justeres når du konverterer bilder fra RAW-til et annet format, er:

Innstilling	Beskrivelse
<b>TILBAKESTILLER OPPTAKSINNST</b>	Opprett en kopi med innstillingene som var i bruk da bildet ble tatt.
<b>BILDESTØRRELSE</b>	Velg en bildestørrelse.
<b>BILDEKVALITET</b>	Justere bildekvaliteten.
<b>ØKE/MINSKE FØLSOMHETEN</b>	Juster eksponering.
<b>DYNAMISK OMFANG</b>	Fremhever detaljer i høylys for naturlig kontrast.
<b>D-SPEKTER PRIORITERT</b>	Reduser tap av detaljer i høylys og skygger for naturlige resultater når du fotograferer motiver med høy kontrast.
<b>FILMSIMULERING</b>	Simuler effektene hos forskjellige filmtyper.
<b>MONOKROMATISK FARGE</b>	Legg til et varmt eller kjølig skjær på monokrome bilder.
<b>TEKSTUREFFEKT</b>	Legg til en filmtekstureffekt.
<b>FARGEKROMEFFEKT</b>	Øk spekteret av tilgjengelige fargetoner for gjengivelse av farger som har en tendens til å være svært mettede, som for eksempel røde, gule og grønne.
<b>FARGE KROM FX BLÅ</b>	Øk spekteret av fargetoner som er tilgjengelig for å gjengi blåfarger.
<b>HVITBALANSE</b>	Juster hvitbalansen.
<b>HVITBALANSE JUSTERING</b>	Finjuster hvitbalansen.
<b>TONEKURVE</b>	Juster skygger og lyse områder.
<b>FARGE</b>	Juster fargetetthet.
<b>SKARPHET</b>	Gjør konturer skarpere eller mykere.
<b>STØYREDUSERING</b>	Behandle kopien for å redusere marmorering.
<b>KLARHET</b>	Øk definisjonen.
<b>FARGEROM</b>	Velg fargerommet som skal brukes for fargereproduksjon.
<b>HDR</b>	Reduser tap av detaljer i skygger og lyse områder.
<b>DIGITAL TELE-KONV.</b>	Prosesser bildet med bildebehandling med superoppløsning for å lage en forstørret kopi med lengre tilsynelatende brennvidde.

**LYS RAMME MINNEPOSISJON**

Den lyse rammen flyttes for å vise den faktiske beskjæringen når utløseren trykkes halvveis ned. Velg om det lyse bildefeltet skal forbli i den nye posisjonen når utløseren slippes.

*Normalvisning**Visning når utløseren er halvveis trykket ned*

Alternativ	Beskrivelse
<b>PÅ</b>	Den lyse rammen forblir i den nye posisjonen når utløseren slippes.
<b>AV</b>	Den lyse rammen går tilbake til sin normale posisjon når utløseren slippes.

## FUNK. (Fn) INNST.

## Tildele funksjoner til funksjonsknappene

## Roller som kan tildeles funksjonsknappene

Velg mellom:

- BILDESTØRRELSE
- BILDEKVALITET
- RAW
- FILMSIMULERING
- KORNEFFEKT
- FARGEKROMEFFEKT
- FARGE KROM FX BLÅ
- DYNAMISK OMFANG
- D-SPEKTER PRIORITERT
- HVITBALANSE
- KLARHET
- VELG TILPAS. INNST.
- FOKUSOMRÅDE
- FOKUSSJEKK
- AF-MODUS
- AF-C EGENDEFINERTE INNST.
- ANSIKT VALG   \*
- ANSIKTPÅVISNING PÅ/AV \*
- AF-OMRÅDE BEGRENSER
- SPORT SØKEMODUS
- SELVUTLØSER
- AE BKT-INST.
- FOKUS BKT INNSTILLING
- LYSMÅLING
- LUKKERTYPE
- FLIMMERREDUKSJON
- ISO AUTO-INNST.
- KONVERTERINGSLINSE
- ND-FILTER
- TRÅDLØS KOMMUNIK.
- BLITSFUNKSJONINNSTILLING
- TTL-LÅS
- MODELLERINGSGLYS BLITS
- FULL HD-OPPTAK M HØY HAST.
- ZEBRA-INNSTILLING
- NIVÅJUST. FOR IND/EKST MIKROFON
- STILLEKONTROLL FOR FILM
- VIEW MODE-INNSTILLING
- FORHÅNDSVISNING DYBDESKARPHET
- FOR.-VIS. EKS./HVITBALANSE I M. MOD.
- NATURLIG SANNTIDSVISNING
- HISTOGRAM
- ELEKTRONISK VATER
- MODUS FOR STORE INDIK.
- KONTR.RINGINNST.
- LÅS EKSPONERINGSMÅLING ( 7)
- KUN AE-LÅS
- KUN AF-LÅS
- AE/AF LÅS
- AF-ON
- KUN AWB LÅSEMODOUS
- LÅSINNSTILLING
- YTELSE
- AUTO-BILDEOVERFØRING
- SLETT PARINGSMÅL
- Bluetooth PÅ/AV
- HURTIGMENY
- AVSPILLING
- INGEN (styring deaktivert)

\* Valg via funksjonsknappene er ikke tilgjengelig når OVF vises.



## LÅS EKSPONERINGSMÅLING

Hvis **LÅS EKSPONERINGSMÅLING** er valgt, kan du trykke på kontrollen for å måle motivet ditt ved bruk av **SPOT**-måling uansett hvilket alternativ som er valgt for  **FILMINNSTILLING** > **LYSMÅLING**. Alternativet som er valgt for  **FILMINNSTILLING** > **LYSMÅLING**, kan gjenopprettes ved å trykke på kontrollen igjen.

**LÅS**

Lås utvalgte kontroller for å forhindre uønsket bruk.

Alternativ	Beskrivelse
<b>LÅSINNSTILLING</b>	Velg mellom følgende: <ul style="list-style-type: none"><li>• <b>LÅS OPP</b>: Tilbakestille låsalternativene.</li><li>• <b>ALLE FUNKSJONER</b>: Lås alle kontroller i listen <b>FUN.-VALG</b>.</li><li>• <b>VALGT FUNKSJON</b>: Lås bare kontrollene som er valgt i listen <b>FUN.-VALG</b>.</li></ul>
<b>FUN.-VALG</b>	Velg kontrollene som skal være låst når <b>VALGT FUNKSJON</b> velges for <b>LÅSINNSTILLING</b> .



- Funksjonene som er valgt med **VALGT FUNKSJON** kan låses når som helst under opptak, ved å trykke og holde inne **MENU/OK**. For å låse opp funksjonene trykker du på og holder inne knappen igjen.
- **FUN.-VALG** > **SØKERVELGER**-alternativet er blitt endret:
  - **SØKERVELGER (ROTTER OG HOLD)**: Lås funksjonen som er tilordnet viewfinder selector, i sin rolle som funksjonsknapp.
  - **SØKERVELGER**: Lås visningsvalget for EVF/OVF/ERF.

Juster innstillingene for tilkobling til eksterne enheter.

Alternativ	Beskrivelse
<b>USB-KORTLESER</b>	Om du kobler kameraet til en datamaskin via USB aktiveres automatisk dataoverføringsmodus, slik at data kan kopieres til datamaskinen. Kameraet fungerer normalt når det ikke er tilkoblet.
<b>X WEBCAM</b>	Kameraet kan brukes som et webkamera når det er koblet til en datamaskin som kjører FUJIFILM X Webcam.
<b>USB RÅK/ GJ.OPP.SIKK.K.</b>	Å koble kameraet til en datamaskin via USB aktiverer automatisk USB RAW konvertering/backup gjenopprettingsmodus. Kameraet fungerer normalt når det ikke er tilkoblet. <ul style="list-style-type: none"><li>• <b>USB RÅK (krever FUJIFILM X RAW STUDIO):</b> Bruk kameraets bildebehandlingseenhet for raskt å konvertere RAW-filer til høykvalitets JPEG-bilder.</li><li>• <b>GJ.OPP.SIKK.K. (krever FUJIFILM X Acquire):</b> Lagre og laste inn kamerainnstillinger. Konfigurer kameraet på et øyeblikk, eller dele innstillinger med andre kameraer av samme type.</li></ul>



Besøk nettstedene nedenfor for å lære mer om eller laste ned følgende datamaskin-programvare:

- **Capture One Express Fujifilm:**  
<https://www.captureone.com/products-plans/capture-one-express/fujifilm>
- **Capture One Pro Fujifilm:**  
<https://www.captureone.com/explore-features/fujifilm>
- **FUJIFILM X Acquire:**  
<https://fujifilm-x.com/products/software/x-acquire/>
- **FUJIFILM X RAW STUDIO:**  
<https://fujifilm-x.com/products/software/x-raw-studio/>
- **RAW FILE CONVERTER EX powered by SILKYPIX:**  
<https://fujifilm-x.com/support/download/software/raw-file-converter-ex-powered-by-silkypix/>
- **FUJIFILM X Webcam:**  
<https://fujifilm-x.com/products/software/x-webcam/>

# FUJIFILM

---

**FUJIFILM Corporation**

7-3, AKASAKA 9-CHOME, MINATO-KU, TOKYO 107-0052, JAPAN

<https://fujifilm-x.com>

