

FUJIFILM

DIGITAL CAMERA

X100V

ความเปลี่ยนแปลงและสิ่งใหม่ ๆ

เวอร์ชัน 2.00

คุณสมบัติที่เพิ่มขึ้นหรือที่เปลี่ยนแปลงเนื่องจากผลของการอัปเดตเฟิร์มแวร์อาจไม่ตรงกับรายละเอียดในเอกสารประกอบที่จัดมาให้พร้อมกับผลิตภัณฑ์นี้ โปรดดูข้อมูลเกี่ยวกับการอัปเดตที่ใช้ได้สำหรับผลิตภัณฑ์ต่างๆ บนเว็บไซต์ของเรา:

<https://fujifilm-x.com/support/download/firmware/>

เนื้อหา

เฟิร์มแวร์ของ X100V รุ่น 2.00 จะเพิ่มหรืออัปเดตคุณสมบัติในรายการด้านล่างนี้ โปรด
เยี่ยมชมเว็บไซต์ต่อไปนี้เพื่อดูข้อมูลของเวอร์ชันก่อนหน้า

<http://fujifilm-dsc.com/en-int/manual/>

จำนวน	คำอธิบาย	X100V	คู่มือ	เวอร์ชัน
1	ขณะนี้สามารถใช้ ฟิลเตอร์ ND ได้ระหว่างการบันทึกภาพยนตร์ ซึ่งส่งผลให้ตำแหน่งของไอคอนฟิลเตอร์ ND เปลี่ยนไปในจอแสดงผลการถ่ายภาพ EVF/LCD	16, 150	1, 2	2.00
2	ขณะนี้ยังสามารถใช้ตัวแปลงเลนส์เทเลแบบดิจิทัลได้เมื่อเลือก RAW ไว้สำหรับ ตั้งค่าคุณภาพภาพ > คุณภาพของภาพ ในเมนูถ่ายรูป ตัวเลือก ดิจิทัลคอนเวอเตอร์ จึงถูกเพิ่มเข้าไปใน แปลง RAW ไฟล์ ในเมนูเล่น	80, 181	3, 4	
3	ได้เพิ่มรายการ จำกัดตำแหน่งกรอบสว่าง ไว้ใน ตั้งค่าจอเริ่มต้น ในเมนูตั้งค่าแล้ว	207	5	
4	ขณะนี้สามารถกำหนดปุ่มฟังก์ชันให้เป็น ลือคการใช้วัดแสงเฉพาะจุด ได้แล้ว	222, 253	6	
5	ได้มีการเปลี่ยนแปลงตัวเลือก ตัวเลือกช่องมองภาพ สำหรับ ตั้งค่าปุ่ม/ไดอัล > ลือค > การเลือกฟังก์ชัน ในเมนูตั้งค่าแล้ว	230	8	
6	ขณะนี้สามารถใช้กล้องเป็นเว็บแคมได้แล้ว รายการ ตั้งค่าการเชื่อมต่อ > โหมดเชื่อมต่อ PC ในเมนูตั้งค่าจึงถูกเปลี่ยนชื่อเป็น โหมดการเชื่อมต่อ และได้เพิ่มตัวเลือก X WEBCAM เข้าไป	239	9	

ความเปลี่ยนแปลงและสิ่งใหม่ๆ

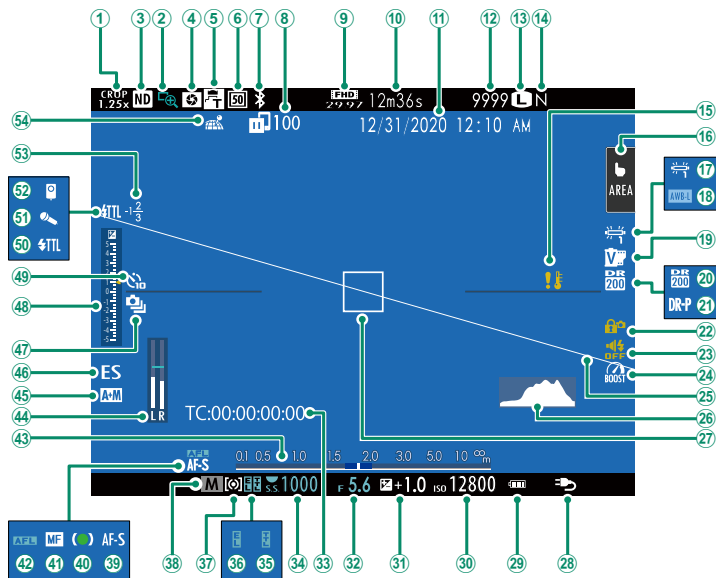
ความเปลี่ยนแปลงและสิ่งใหม่ๆ จะเป็นดังนี้

X100V คู่มือผู้ใช้: 16

เวอร์ชัน 2.00


จอภาพ EVF/LCD

③ ตำแหน่งของไอคอนฟิลเตอร์ ND เปลี่ยนไป



ฟิลเตอร์ ND

การเลือก **เปิด** จะเปิดใช้งานฟิลเตอร์ ND (Neutral Density) ในตัวกล้อง จะลดค่าแสงที่เทียบเท่ากับ 4 EV ซึ่งจะช่วยให้ความเร็วชัตเตอร์ช้าลง หรือรับแสงกว้างขึ้น สำหรับใช้กับตัวแบบที่มีแสงสว่างจ้า ทำให้สามารถเกิดภาพสั้นไหวหรือลดรายละเอียดพื้นหลังโดยไม่เสี่ยงต่อการรับแสงมากเกินไป

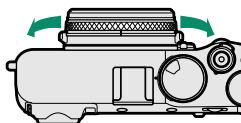
ตัวเลือก	
เปิด	ปิด
 ขณะนี้สามารถใช้ฟิลเตอร์ ND ได้ระหว่างการบันทึกภาพยนตร์	

ตัวแปลงเลนส์เทเลแบบดิจิทัลอล

ใช้ตัวแปลงเลนส์เทเลแบบดิจิทัลอลขยายภาพต่อไปในขณะที่ประมวลผลเพื่อให้ได้ภาพผลลัพธ์ที่คมชัด และมีความละเอียดสูง

1 กำหนด **ดิจิทัลอลคอนเวอเตอร์** ให้กับวงแหวนควบคุม

2 เลือกมุมการซูมโดยใช้วงแหวนควบคุม



มาตรฐาน (35 มม.)



50 มม.



70 มม.



* เทียบเท่ากับรูปแบบ 35 มม.

3 ถ่ายภาพด้วยมุมการซูมที่เลือกไว้



- คุณภาพของภาพจะลดลงเล็กน้อยในการตั้งค่า **ดิจิทัลอลคอนเวอเตอร์** ที่ 50 และ 70 มม.
- ขณะนี้สามารถใช้ตัวแปลงเลนส์เทเลแบบดิจิทัลอลสำหรับภาพ RAW ได้แล้ว
- ตัวแปลงเลนส์เทเลแบบดิจิทัลอลอาจใช้ไม่ได้ในบางโหมด



- ยังสามารถเข้าถึงการตั้งค่าตัวแปลงเลนส์เทเลแบบดิจิทัลอลได้ผ่านทาง **ตั้งค่าการถ่ายภาพ > ดิจิทัลอลคอนเวอเตอร์**
- มุมการซูมจะใช้ได้เมื่อต่อเลนส์แปลง 72 และ 100 มม. สำหรับเลนส์แปลงเทเลโฟโต้ (ตัวแปลงเลนส์เทเล) และ 41 และ 58 มม. สำหรับเลนส์แปลงมุมกว้าง

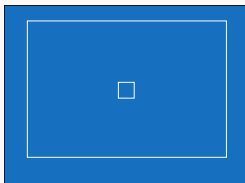
แปลง RAW ไฟล์

การตั้งค่าที่สามารถปรับได้เมื่อแปลงภาพจาก RAW เป็นรูปแบบอื่น ได้แก่:

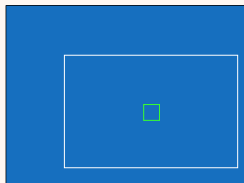
การตั้งค่า	คำอธิบาย
ใช้การตั้งค่าที่ถ่ายภาพ	สร้างสำเนาโดยใช้การตั้งค่าในเอฟเฟกต์ที่ใช้ในเวลาถ่ายภาพ
ขนาดภาพ	เลือกขนาดภาพ
คุณภาพของภาพ	ปรับคุณภาพภาพ
เพิ่ม/ลดความสว่าง	ปรับการรับแสง
ช่วงไดนามิก	ปรับรายละเอียดที่เน้นสำหรับคอนทราสต์ธรรมชาติ
การจัดลำดับช่วง D	ลดการสูญเสียรายละเอียดในโทนสว่างและโทนมืดเพื่อให้ได้ภาพที่ดูเป็นธรรมชาติเมื่อถ่ายภาพจากคอนทราสต์สูง
จำลองฟิล์ม	จำลองเอฟเฟกต์ของฟิล์มชนิดต่างๆ
สีโมโนโครม	เพิ่มโทนสีอบอุ่นหรือโทนสีเย็นไปที่ภาพโมโนโครม
เอฟเฟกต์สภาพเมตลิส	เพิ่มเอฟเฟกต์ฟิล์มหายาก
เอฟเฟกต์โครมสี	เพิ่มช่วงของโทนสีที่ใช้ได้สำหรับการเรนเดอร์สีที่มีความอิ่มตัวค่อนข้างสูง เช่น สีแดง สีเหลือง และสีเขียว
สีโครม FX ฟ้า	เพิ่มช่วงของโทนสีที่ใช้ได้สำหรับการเรนเดอร์สีฟ้า
สมดุลสีขาว	ปรับสมดุลสีขาว
ปรับเลื่อน WB	ปรับสมดุลสีขาวอย่างละเอียด
ลักษณะการให้สี	ปรับโทนสว่างและโทนมืด
สี	ปรับความหนาแน่นของสี
ความคมชัด	เพิ่มหรือลดความคมชัดของโครงร่าง
ลดสัญญาณรบกวน	สร้างสำเนาเพื่อลดรอยจุด
ความชัด	เพิ่มความละเอียด
ขอบเขตสี	เลือกสเปซสีที่ใช้สำหรับการผลิตสี
HDR	ลดการสูญเสียรายละเอียดในโทนสว่างและโทนมืด
ดิจิทัลคอนเวอเตอร์	ประมวลผลภาพโดยใช้การประมวลผลความละเอียดสูงเพื่อสร้างสำเนาที่ใหญ่ขึ้นโดยมีทางยาวโฟกัสที่ยาวขึ้น

จำตำแหน่งกรอบสว่าง

เฟรมสว่างจะขยับเพื่อแสดงการตัดภาพจริงเมื่อกดปุ่มชัตเตอร์ลงครึ่งหนึ่ง เลือกว่าจะให้เฟรมสว่างอยู่ในตำแหน่งใหม่หรือไม่เมื่อปล่อยปุ่ม



จอสถงผลปกติ



แสดงเมื่อกดปุ่มชัตเตอร์ลงครึ่งหนึ่ง


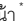

ตัวเลือก	คำอธิบาย
เปิด	เฟรมสว่างจะอยู่ในตำแหน่งใหม่เมื่อปล่อยปุ่มชัตเตอร์
ปิด	เฟรมสว่างจะกลับสู่ตำแหน่งปกติเมื่อปล่อยปุ่มชัตเตอร์

ตั้งฟังก์ชัน(Fn)

การกำหนดหน้าที่ไปยังปุ่มฟังก์ชัน

บทบาทที่สามารถกำหนดให้กับปุ่มฟังก์ชันได้

เลือกจาก:

- ขนาดภาพ
- คุณภาพของภาพ
- RAW
- จำนวนฟิล์ม
- เอฟเฟกต์ภาพเมื่อดึง
- เอฟเฟกต์โครมตี
- สีโครม FX ฟา
- ช่วงไดนามิก
- การจัดลำดับช่วง D
- สมดุลย์สีขาว
- ความชัด
- เลือกตั้งค่าเอง
- โฟกัสแบบพื้นที่
- เซ็คโฟกัส
- ออโต้โฟกัส
- การตั้งค่าแบบกำหนดเอง AF-C
- การเลือกใบหน้า 
- เปิด/ปิดตรวจจับใบหน้า 
- ตัวจำกัดช่วง AF
- โหมดช่องมองภาพแบบสปอร์ต
- ตั้งเวลาถ่าย
- ตั้งค่าจาก AE
- การตั้งค่าโฟกัส BKT
- วัดแสง
- ชนิดชัตเตอร์
- การลดความสั่นไหว
- ตั้ง ISO ออโต้
- เลนส์แปลง
- ฟิลเตอร์ ND
- การสื่อสารไร้สาย
- การตั้งค่าฟังก์ชันแฟลช
- ล็อก TTL
- ตัวอย่างเงาแฟลช
- บันทึกภาพความเร็วสูงฟูล HD
- การตั้งค่าการวัดแสง ZEBRA
- การปรับระดับไม้ค้ำภายใน/ภายนอก
- ควบคุมความเรียบของมูฟี่
- ตั้งค่าโหมดการมองภาพ
- พร็ววิวด์ล็ก
- ตรวจสอบแสง/สมดุลย์สีขาวโหมดแมนนวล
- ดูไลฟ์ทั่วไป
- ยิสโตแกรม
- ELECTRONIC LEVEL
- โหมดตัวระบุขนาดใหญ่
- ตั้งวงแหวนควบคุม
- ล็อคการใช้วัดแสงเฉพาะจุด ( 7)
- ล็อก AE เท่านั้น
- ล็อก AF เท่านั้น
- ล็อก AE/AF
- เปิด AF
- ล็อค AWB เท่านั้น
- ตั้งการล็อก
- ประสิทธิภาพ
- ย้ายภาพอัตโนมัติ
- เลือกปลายทางการจับคู่
- เปิด/ปิด Bluetooth
- เมนูลัด
- เปิดเล่น
- ไม่มี (ปิดใช้งานการควบคุม)

* การเลือกผ่านปุ่มฟังก์ชันจะใช้งานไม่ได้เมื่อ OVF ปรากฏขึ้น

สื่อการใช้วัดแสงเฉพาะจุด

หากเลือก **สื่อการใช้วัดแสงเฉพาะจุด** ได้ คุณสามารถกดปุ่มควบคุมเพื่อวัดแสงวัตถุของคุณได้โดยใช้การวัดแสง **เฉพาะจุด** โดยไม่ขึ้นอยู่กับตัวเลือกที่เลือกไว้ในปัจจุบัน สำหรับ **ตั้งค่าการถ่ายภาพ > วัดแสง** สามารถเรียกคืนตัวเลือกที่เลือกไว้สำหรับ **ตั้งค่าการถ่ายภาพ > วัดแสง** ได้โดยการกดปุ่มควบคุมอีกครั้ง

ล๊อค

ล๊อคเป็นควบคุมที่เลือกเพื่อป้องกันการดำเนินงานโดยไม่ตั้งใจ

ตัวเลือก	คำอธิบาย
ตั้งการล๊อค	เลือกจากรายการต่อไปนี้: <ul style="list-style-type: none"> • ปลดล๊อค: รีเซ็ตตัวเลือกล๊อค • ฟังก์ชันทั้งหมด: ล๊อคเป็นควบคุมทั้งหมดในรายการ การเลือกฟังก์ชัน • ฟังก์ชันที่เลือก: ล๊อคเฉพาะเป็นควบคุมที่เลือกไว้ในรายการ การเลือกฟังก์ชัน
การเลือกฟังก์ชัน	เลือกล๊อคเป็นควบคุมเมื่อเลือก ฟังก์ชันที่เลือก สำหรับ ตั้งการล๊อค



- ปุ่มควบคุมที่เลือกโดยใช้ **ฟังก์ชันที่เลือก** สามารถล๊อคได้ตลอดเวลาระหว่างการถ่ายภาพโดยกด **MENU/OK** ค้างไว้ ในการปลดล๊อคปุ่มควบคุม ให้กดปุ่มค้างไว้อีกครั้ง
- ได้เปลี่ยนตัวเลือก การเลือกฟังก์ชัน > **ตัวเลือกช่องมองภาพ** แล้ว:
 - **ตัวเลือกช่องมองภาพ (หมุนค้างไว้):** ล๊อคคุณสมบัติที่กำหนดให้กับตัวเลือกช่องมองภาพใน การทำงานเป็นปุ่มฟังก์ชัน
 - **ตัวเลือกช่องมองภาพ:** ล๊อคการเลือกจอแสดงผล EVF/OVF/ERF

โหมดการเชื่อมต่อ

ปรับการตั้งค่าสำหรับการเชื่อมต่อไปยังอุปกรณ์ภายนอก

ตัวเลือก	คำอธิบาย
เครื่องอ่านการ์ด USB	การเชื่อมต่อกล้องเข้ากับคอมพิวเตอร์โดยใช้ USB จะเป็นการเปิดโหมดส่งข้อมูลโดยอัตโนมัติ ทำให้คัดลอกข้อมูลไปยังคอมพิวเตอร์ได้ กล้องจะทำงานตามปกติเมื่อไม่ได้เชื่อมต่อ
X WEBCAM	กล้องนี้สามารถใช้เป็นเว็บแคมได้เมื่อเชื่อมต่อกับคอมพิวเตอร์ที่ใช้งาน FUJIFILM X Webcam
คินค่า USB RAW/ สำรอง	การเชื่อมต่อกล้องเข้ากับคอมพิวเตอร์ด้วย USB จะเปิดโหมดคินค่า USB RAW/สำรองโดยอัตโนมัติ กล้องจะทำงานตามปกติเมื่อไม่ได้เชื่อมต่อ <ul style="list-style-type: none"> • คินค่า USB RAW (ต้องใช้ FUJIFILM X RAW STUDIO): ใช้กลไกประมวลผลภาพของกล้องเพื่อแปลงไฟล์ RAW files เป็นภาพ JPEG คุณภาพสูงอย่างรวดเร็ว • สำรอง (ต้องใช้ FUJIFILM X Acquire): บันทึกและโหลดการตั้งค่ากล้อง ปรับตั้งค่ากล้องในทันทีหรือแบ่งปันการตั้งค่ากับกล้องอื่นๆ ที่เป็นชนิดเดียวกัน



โปรดเยี่ยมชมเว็บไซต์ด้านล่างเพื่อเรียนรู้เพิ่มเติมหรือดาวน์โหลดซอฟต์แวร์คอมพิวเตอร์ต่อไปนี้:

- Capture One Express Fujifilm:
<https://www.captureone.com/products-plans/capture-one-express/fujifilm>
- Capture One Pro Fujifilm:
<https://www.captureone.com/explore-features/fujifilm>
- FUJIFILM X Acquire:
<https://fujifilm-x.com/products/software/x-acquire/>
- FUJIFILM X RAW STUDIO:
<https://fujifilm-x.com/products/software/x-raw-studio/>
- RAW FILE CONVERTER EX powered by SILKPIX:
<https://fujifilm-x.com/support/download/software/raw-file-converter-ex-powered-by-silkpix/>
- FUJIFILM X Webcam:
<https://fujifilm-x.com/products/software/x-webcam/>

FUJIFILM

FUJIFILM Corporation

7-3, AKASAKA 9-CHOME, MINATO-KU, TOKYO 107-0052, JAPAN

<https://fujifilm-x.com>

