

DIGITAL CAMERA

X100V

Neue Merkmale

Version 2.00







Funktionen, die als Ergebnis von Firmware-Aktualisierungen hinzugefügt oder geändert wurden, stimmen eventuell nicht mehr mit den Beschreibungen in den im Lieferumfang dieses Geräts enthaltenen Dokumentationen überein. Besuchen Sie unsere Webseite für Informationen zu den verfügbaren Aktualisierungen für verschiedene Produkte:

<https://fujifilm-x.com/support/download/firmware/>

Inhalt

Die X100V-Firmware-Version 2.00 fügt die nachfolgend aufgeführten Funktionen hinzu oder aktualisiert sie. Besuchen Sie für Informationen zu früheren Versionen die folgende Webseite.

<http://fujifilm-dsc.com/en-int/manual/>

Nr.	Beschreibung	X100V 	Siehe 	Ver.
1	Ein ND-FILTER ist jetzt während der Filmaufnahme verfügbar. Dies hat zu einer veränderten Position des ND-Filtersymbols in der EVF/LCD-Aufnahmeanzeige geführt.	16, 150	1, 2	2.00
2	Der digitale Telekonverter kann jetzt auch verwendet werden, wenn RAW unter  BILDQUALITÄTS-EINSTELLUNG > BILDQUALITÄT im Aufnahmemenü ausgewählt ist. Deshalb wurde die Option DIGITALE TELE-KONV. zu RAW-KONVERTIERUNG im Wiedergabemenü hinzugefügt.	80, 181	3, 4	
3	Der Punkt LEUCHTRAHMEN-AUSRICHTUNG wurde unter  DISPLAY-EINSTELLUNG im Setupmenü hinzugefügt.	207	5	
4	Die Funktionstasten können jetzt mit SPOTMESSUNGS-SPERRE belegt werden.	222, 253	6	
5	Es wurden Änderungen an der Option SUCHERAUSWAHLHEBEL unter  TASTEN/RAD-EINSTELLUNG > FUNKTIONSSPERRE > FUNKTIONSWAHL im Setupmenü vorgenommen.	230	8	
6	Die Kamera kann nun als Webcam verwendet werden. Der Menüpunkt  VERBINDUNGS-EINSTELLUNG > PC-ANSCHLUSS-MODUS im Setupmenü wurde deshalb in VERBINDUNGSMODUS umbenannt und die Option X WEBCAM wurde hinzugefügt.	239	9	

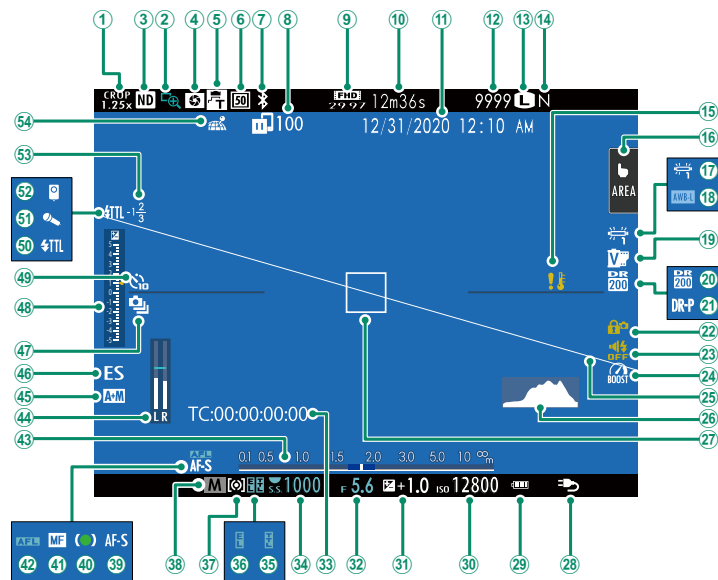
Änderungen und Ergänzungen

Die Änderungen und Ergänzungen lauten wie folgt.

X100V Bedienungsanleitung: 16 Der EVF/LCD-Monitor

Ver. 2.00

③ Die Position des ND-Filtersymbols hat sich verändert.



ND-FILTER

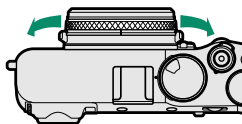
Mit der Auswahl von **AN** wird der integrierte Neutralgraufilter (ND) der Kamera aktiviert, wodurch die Belichtung um 4 LW verringert wird. Dadurch können längere Belichtungszeiten oder größere Blendenöffnungen mit hell erleuchteten Motiven verwendet werden, wodurch Bewegung unscharf abgebildet oder Hintergrunddetails weich gezeichnet werden können, ohne die Gefahr einer Überbelichtung.

Optionen	
AN	AUS

 Der ND-Filter kann jetzt während der Filmaufnahme verwendet werden.

Nutzen Sie den digitalen Telekonverter, um das Bild weiter zu vergrößern, während es für scharfe und hochauflösende Ergebnisse bearbeitet wird.

- 1 Weisen Sie **DIGITALE TELE-KONV.** dem Steuerung zu.
- 2 Wählen Sie den Zoomwinkel mit dem Steuerung.



Standard (35 mm*)



* Kleinbildäquivalent

50 mm*



70 mm*



- 3 Nehmen Sie die Bilder mit dem ausgewählten Zoomwinkel auf.

- ! Die Bildqualität sinkt etwas bei **DIGITALE TELE-KONV.**-Einstellungen von 50 und 70 mm.
 - Der digitale Telekonverter kann jetzt für RAW-Bilder verwendet werden.
 - Der digitale Telekonverter ist bei einigen Modi möglicherweise nicht verfügbar.
- 📷 Auf die Einstellungen des digitalen Telekonverters kann auch über **☑ AUFNAHME-EINSTELLUNG > DIGITALE TELE-KONV.** zugegriffen werden.
 - Die verfügbaren Zoomwinkel, wenn eine Konverterlinse angebracht ist, betragen 72 und 100 mm für Teleobjektive (Telekonverter) und 41 und 58 mm für Weitwinkelobjektive.

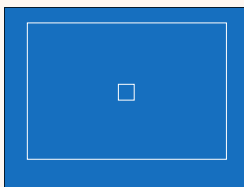
RAW-KONVERTIERUNG

Diese Einstellungen können Sie beim Umwandeln von RAW-Aufnahmen in ein anderes Format anwenden:

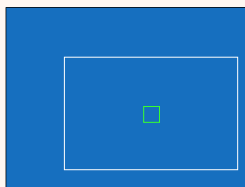
Einstellung	Beschreibung
AUFN.BED. BERÜCKS.	Erstellen Sie eine Kopie mit den Einstellungen, die bei der Aufnahme des Fotos wirksam waren.
BILDGRÖSSE	Wahl der Bildgröße.
BILDQUALITÄT	Wahl der Bildqualität.
PUSH/PULL-VERARB.	Belichtung ändern.
DYNAMIKBEREICH	Details in den hellsten Bildbereichen für einen natürlichen Kontrasteindruck verbessern.
D-BEREICHPRIORITÄT	Verringert beim Fotografieren kontrastreicher Motive den Detailverlust in Lichtern und Schatten und sorgt so für einen natürlichen Bildeindruck.
FILMSIMULATION	Wirkung unterschiedlicher Filmtypen simulieren.
MONOCHROME FARBE	Fügen Sie Schwarzweißbildern einen warmen oder kühlen Stich hinzu.
KÖRNUNGEFFEKT	Filmkorn hinzufügen.
FARBE CHROMEFFEKT	Erhöhen Sie den Bereich der für die Wiedergabe der Farbtöne verfügbaren Farbtöne, die dazu neigen, stark gesättigt auszufallen, z. B. Rot-, Gelb- und Grüntöne.
FARBE CHROM FX BLAU	Erhöhen Sie den Bereich der für die Wiedergabe der Farbtöne verfügbaren Blautöne.
WEISSABGLEICH	Weißabgleich ändern.
WA VERSCHIEBEN	Weißabgleich feineinstellen.
TONKURVE	Stellen Sie die Spitzlichter und Schatten ein.
FARBE	Farbsättigung ändern.
SCHÄRFE	Konturen schärfen oder weichzeichnen.
RAUSCHREDUKTION	Reduziert Bildrauschen beim Erzeugen der Kopie.
KLARHEIT	Erhöhen Sie die Definition der Klarheit.
FARBRAUM	Wahl des für die Farbwiedergabe verwendeten Farbraums.
HDR	Verringern Sie die Verluste in der Detailzeichnung in den Spitzlichtern und Schatten.
DIGITALE TELE-KONV.	Durch die Bildbearbeitung mit der Superauflösungs-Bildgebung kann eine vergrößerte Kopie mit längerer scheinbarer Brennweite erstellt werden.

LEUCHTRAHMEN-AUSRICHTUNG

Der helle Rahmen wird verschoben und zeigt den tatsächlichen Bildausschnitt an, wenn der Auslöser bis zum ersten Druckpunkt gedrückt wird. Sie können wählen, ob der helle Rahmen in der neuen Position bleibt, wenn die Taste losgelassen wird.



Normale Anzeige



Anzeige, wenn der Auslöser bis zum ersten Druckpunkt gedrückt ist

Option	Beschreibung
AN	Der helle Rahmen bleibt in der neuen Position, wenn der Auslöser losgelassen wird.
AUS	Der helle Rahmen kehrt in seine normale Position zurück, wenn der Auslöser losgelassen wird.

FUNKTIONEN (Fn)**Die Wirkung der Funktionstasten festlegen****Rollen, die den Funktionstasten zugewiesen werden können**

Wählen Sie aus:

- BILDGRÖSSE
- BILDQUALITÄT
- RAW
- FILMSIMULATION
- KÖRNUNGEFFEKT
- FARBE CHROMEFFEKT
- FARBE CHROM FX BLAU
- DYNAMIKBEREICH
- D-BEREICHPRIORITÄT
- WEISSABGLEICH
- KLARHEIT
- BEN.EINST. AUSW.
- FOKUSSIERBEREICH
- FOKUSKONTROLLE
- AF MODUS
- AF-C BENUTZERDEF.EINST.
- GESICHTSAUSWAHL   *
- GESICHTSERK. EIN/AUS*
- AF-BEREICHSBEGRENZER
- SPORT-SUCHER-MODUS
- SELBSTAUSLÖSER
- AE BKT-EINSTELLUNG
- FOKUS-BKT-EINSTELLUNG
- AE-MESSUNG
- AUSLÖSERTYP
- FLIMMERREDUZIERUNG
- AUTOM. ISO-EINST.
- KONVERTERLINSE
- ND-FILTER
- DRAHTLOS-KOMM.
- EINSTELLUNG BLITZFUNKTION
- TTL-SPERRE
- MODELLIERBLITZ
- FULL HD-HOCHGESCHW.AUFN.
- ZEBRA-EINSTELLUNG
- EINSTELL INTERNES/EXTERNES MIKRO
- VIDEO-STUMMSCHALTSTEUERUNG
- VIEW MODE-EINSTELLUNG
- VORSCHAU SCHÄRFENTIEFE
- BEL.-VORSCHAU/WEISSABGLEICH MAN.
- NATÜRLICHE LIVEANSICHT
- HISTOGRAMM
- WASSERWAAGE
- MODUS GROSSE INDIKAT
- STEUERRING-EINST.
- SPOTMESSUNGS-SPERRE ( 7)
- NUR AE SPERRE
- NUR AF SPERRE
- AE/AF SPERRE
- AF-EIN
- NUR AWB-SPERRE
- SPERRSTELLUNG
- LEISTUNG
- AUTOMAT. BILDÜBERTRAGUNG
- KOPPLUNGSZIEL AUSWÄHLEN
- Bluetooth EIN/AUS
- SCHNELLMENÜ
- WIEDERGABE
- KEINE (Bedienelement funktionslos)

* Die Auswahl über die Funktionstasten steht nicht zur Verfügung, wenn der OVf angezeigt wird.

SPOTMESSUNGS-SPERRE

Wenn **SPOTMESSUNGS-SPERRE** ausgewählt ist, können Sie auf das Bedienelement drücken, um Ihr Motiv mit der **SPOT**-Belichtungsmessung zu messen, unabhängig davon, welche Option aktuell unter **AUFNAHME-EINSTELLUNG > AE-MESSUNG** ausgewählt ist. Die unter **AUFNAHME-EINSTELLUNG > AE-MESSUNG** ausgewählte Option kann durch erneutes Drücken des Bedienelements wiederhergestellt werden.

FUNKTIONSSPERRE

Ausgewählte Bedienelemente lassen sich sperren, um eine unbeabsichtigte Betätigung zu verhindern.

Option	Beschreibung
SPERRSTELLUNG	Wählen Sie zwischen: <ul style="list-style-type: none">• ENTSPERREN: Hebt die Sperroptionen auf.• ALLE FUNKTIONEN: Alle Bedienelemente in der Liste FUNKTIONSWAHL sperren.• GEWÄHLTE FUNKTION: Nur die Bedienelemente sperren, die in der Liste FUNKTIONSWAHL ausgewählt sind.
FUNKTIONSWAHL	Wählen Sie die gesperrten Bedienelemente, wenn GEWÄHLTE FUNKTION für SPERRSTELLUNG eingestellt ist.



- Die mit **GEWÄHLTE FUNKTION** ausgewählten Steuerungen können während der Aufnahme jederzeit gesperrt werden, indem Sie **MENU/OK** gedrückt halten. Um die Bedienelemente zu entsperren, halten Sie die Taste erneut gedrückt.
- Die Option **FUNKTIONSWAHL** > **SUCHERAUSWAHLHEBEL** wurde geändert:
 - **SUCHERAUSWAHLHEBEL (ZIEHEN U. HALTEN)**: Sperren der Funktion, die dem Sucherwähler als Funktionstaste zugewiesen wurde.
 - **SUCHERAUSWAHLHEBEL**: Sperren der EVF/OVF/ERF-Anzeigeauswahl.

VERBINDUNGSMODUS

Einstellungen für die Verbindung zu externen Geräten anpassen.

Option	Beschreibung
USB-KARTENLESER	Das Verbinden der Kamera mit einem Computer per USB aktiviert automatisch den Datenübertragungsmodus, wodurch Daten auf den Computer kopiert werden können. Besteht keine Verbindung, funktioniert die Kamera normal.
X WEBCAM	Die Kamera kann als Webcam verwendet werden, wenn sie an einen Computer angeschlossen wird, auf dem FUJIFILM X Webcam läuft.
USB RAW-KONV./SICHER.	<p>Wenn Sie die Kamera über USB an einen Computer anschließen, wird der USB-RAW-Konvertierungs-/Sicherungswiederherstellungsmodus automatisch aktiviert. Die Kamera funktioniert normal, wenn sie nicht angeschlossen ist.</p> <ul style="list-style-type: none">• USB RAW-KONV. (erfordert FUJIFILM X RAW STUDIO): Verwenden Sie den Bildverarbeitungsprozessor der Kamera, um RAW-Dateien schnell in hochwertige JPEG-Bilder umzuwandeln.• SICHER. (erfordert FUJIFILM X Acquire): Speichern und laden Sie Kameraeinstellungen. Konfigurieren Sie die Kamera im Handumdrehen neu oder teilen Sie Einstellungen mit anderen Kameras desselben Typs.



Besuchen Sie die folgenden Websites, um mehr zu erfahren, oder laden Sie die folgende Computersoftware herunter:

- **Capture One Express Fujifilm:**
<https://www.captureone.com/products-plans/capture-one-express/fujifilm>
- **Capture One Pro Fujifilm:**
<https://www.captureone.com/explore-features/fujifilm>
- **FUJIFILM X Acquire:**
<https://fujifilm-x.com/products/software/x-acquire/>
- **FUJIFILM X RAW STUDIO:**
<https://fujifilm-x.com/products/software/x-raw-studio/>
- **RAW FILE CONVERTER EX powered by SILKYPIX:**
<https://fujifilm-x.com/support/download/software/raw-file-converter-ex-powered-by-silkypix/>
- **FUJIFILM X Webcam:**
<https://fujifilm-x.com/products/software/x-webcam/>

FUJIFILM

FUJIFILM Corporation

7-3, AKASAKA 9-CHOME, MINATO-KU, TOKYO 107-0052, JAPAN

<https://fujifilm-x.com>

